

My Passport®

Bärbar hårddisk

Användarhandbok



WD Service och support

Om du stöter på några problem ber vi dig kontakta oss så att vi kan försöka åtgärda detta innan du skickar tillbaka produkten. De flesta tekniska supportfrågor kan besvaras via vår kunskapsbas eller via e-post till support på <http://support.wdc.com>. Om det inte finns något svar eller om du hellre vill kontakta oss på WD® kan du göra det via telefonnumren nedan.

Du har 30 dagars kostnadsfri support på produkten under garantiperioden. Denna 30-dagarsperiod inleds den dag du första gången har telefonkontakt med WD:s tekniska support. Support via e-post är kostnadsfri under hela garantiperioden och vår omfattande kunskapsbas är alltid tillgänglig. Kom ihåg att registrera din produkt på <http://register.wdc.com> så att vi kan hålla dig informerad om nya funktioner och tjänster.

Online kundsupport

Gå till vår webbplats för produktsupport på <http://support.wdc.com> och välj bland dessa ämnen:

- **Downloads** (Nerladdningar) – Ladda ner drivrutiner, program och uppdateringar för din WD-produkt.
- **Registration** (Registrering) – Registrera din WD-produkt och få de senaste uppdateringarna och specialerbjudanden.
- **Warranty & RMA Services** (Garanti och RMA) – Få information om garanti, produktutbyte (RMA), RMA-status och dataåterställning.
- **Knowledge Base** (Kunskapsbas) – Sök via nyckelord, fras eller answer ID.
- **Installation** – Få installationshjälp online för din WD-produkt eller -programvara.
- **WD Community** – Dela dina åsikter och få kontakt med andra WD-användare.

Kontakta WD Teknisk Support

När du kontakter WD för support, ha ditt WD-serienummer, version på systemhårdvara och systemprogram tillgängliga.

Nordamerika		Asien/Stillahavsområdet	
Engelska	800.ASK.4WDC (800.275.4932)	Australien	1 800 42 9861
Spanska	800.832.4778	Kina	800 820 6682/+65 62430496
		Hongkong	+800 6008 6008
		Indien	1 800 11 9393 (MNTL)/1 800 200 5789 (Reliance) 011 26384700 (Pilot Line)
Europa (frisamtal)*	00800 ASK4 WDEU (00800 27549338)	Indonesien	+803 852 9439
		Japan	0120 994 120/00531 65 0442
		Korea	02 703 6550
Europa	+31 880062100	Malaysia	+800 6008 6008/1 800 88 1908/+65 62430496
Mellanöstern	+31 880062100	Filippinerna	1 800 1441 0159
Afrika	+31 880062100	Singapore	+800 6008 6008/+800 608 6008/+65 62430496
		Taiwan	+800 6008 6008/+65 62430496

* Frinummer är tillgängligt i dessa länder: Belgien, Danmark, Frankrike, Irland, Italien, Nederländerna, Norge, Schweiz, Spanien, Storbritannien, Sverige, Tyskland och Österrike

Innehållsförteckning

WD Service och support.	ii
Online kundsupport	ii
Kontakta WD Teknisk Support	ii
1 Om din WD-disk	1
Funktioner.	1
Paketets innehåll.	2
Valfria tillbehör	2
Kompatibilitet med operativsystem	3
Diskformatering	3
Fysisk beskrivning	3
Ström-/aktivitetslampa	4
USB 3.0-gränssnitt	4
Registrera din disk	4
Att tänka på vid hanteringen.	4
2 Ansluta disken och komma igång	5
Ansluta disken	5
Komma igång med WD-programvaran.	6
3 Funktionsöversikt för programvaran WD SmartWare	13
Flikskärmen Home (Hem)	14
Flikskärmarna Backup (Säkerhetskopiering)	18
Flikskärmarna Retrieve (Hämta)	21
Flikskärmen Settings (Inställningar)	24
Flikskärmen Help (Hjälp)	25
4 Säkerhetskopiera filer	27
Hur säkerhetskopieringsfunktionen fungerar	27
Säkerhetskopiera filer	27
5 Hämta filer	33
Så fungerar hämtningsfunktionen.	33
Hämta filer	33
6 Låsa och låsa upp disken	37
Skydda disken med lösenord	37
Låsa upp din disk	38
Låsa upp disken med WD Security eller programvaran WD Drive Utilities	39
Låsa upp disken med programvaran WD SmartWare	40
Låsa upp disken med verktyget WD Drive Unlock	41

Ändra ditt lösenord	42
Stänga av disklåsfunktionen	43
7 Hantera och anpassa disken	44
Använda ikonerna WD Quick View	44
Starta programvaran WD SmartWare	44
Kontrollera diskstatus	45
Koppla från disken säkert	45
Bevaka ikonvarningar	45
Ställa in Sleep Timer (Vilotimer) för disken	46
Registrera disken	46
Kontrollera diskhälsan	47
Radera disken	49
Med funktionen Drive Erase (Diskradering)	49
Använda verktyget WD Drive Unlock	50
Återställa WD-programvaran och skivavbilden	52
8 Hantera och anpassa programvaran	53
Ange antalet versioner av säkerhetskopior	53
Ange en annan hämtningsmapp	53
Söka efter uppdateringar till programvaran	54
Avinstallera WD-programvaran	55
9 Använda disken med en Mac	56
Omformatera disken	56
Återställa WD-programvaran och skivavbild	56
Installera på Mac-datorer	56
10 Felsökning	57
Installera, partitionera och formatera disken	57
Vanliga frågor och svar	57
A Installera en SES-drivrutin	59
Installera på datorer med Windows XP	59
Installera drivrutinen automatiskt	59
Installera drivrutinen manuellt	61
Installera på datorer med Windows Vista	63
Installera drivrutinen automatiskt	63
Installera drivrutinen manuellt	64
Installera på datorer med Windows 7 och Windows 8	66

B	Överensstämmelser och garanti	68
	Efterlevnad av lagkrav	68
	FCC Klass B-information	68
	ICES-003/NMB-003 Utlåtande	68
	Säkerhetsöverensstämmelse	68
	CE-efterlevnad för Europa	68
	KC-notis (endast Sydkorea)	69
	Efterlevnad av miljölagstiftning (Kina)	69
	Garantiinformation	69
	Erhålla service	69
	Begränsad garanti	70
	GNU General Public License ("GPL")	70
	Index	71

1

Om din WD-disk

Välkommen till din ultra-bärbara hårddisk My Passport®, en elegant lagringslösning med hög kapacitet för alla delar av ditt digitala liv. Vår senaste version har programvara för visuell, automatisk och kontinuerlig säkerhetskopiering. Den är lätt att använda och har säkerhetsskydd i form av disk lås.

My Passport erbjuder hög kapacitet i en strömlinjeformad bärbar disk. Den har ytterst snabb USB 3.0-konnektivitet, programvara för automatisk säkerhetskopiering och lösenordsskydd och maskinvarukryptering för att hjälpa till att skydda dina filer från obehörig användning, med mycket utrymme för att lagra alla dina filer.

I det här kapitlet ingår följande ämnen:

- [Funktioner](#)
- [Paketets innehåll](#)
- [Valfria tillbehör](#)
- [Kompatibilitet med operativsystem](#)
- [Diskformatering](#)
- [Fysisk beskrivning](#)
- [Registrera din disk](#)
- [Att tänka på vid hanteringen](#)

Funktioner

De huvudsakliga funktionerna i disken My Passport är:

Ytterst snabba överföringshastigheter – När My Passport är ansluten till en USB 3.0-port kan du nå och spara filer blixtnabbt med My Passport. Minska överföringstiden med upp till tre gånger när det jämförs med överföringstiden för USB 2.0.*

*Prestanda kan variera utifrån din maskinvara och systemkonfiguration.

Kompatibilitet med USB 3.0 och USB 2.0 – Med denna enda disk får du kompatibilitet med dina USB 2.0-enheter idag och den ytterst snabba hastigheten i USB 3.0 när du är redo att gå till nästa generation.

Hög kapacitet, litet format – My Passport erbjuder upp till 2 TB kapacitet i en kompakt disk och är den idealiska partnern för alla med massor av videor, foton, musik och filer som de vill skydda och resa med.

WD SmartWare™ – Automatisk programvara för löpande säkerhetskopiering fungerar tyst i bakgrunden för att hjälpa till att skydda dina data med minimala PC-resurser. När du lägger till eller ändrar en fil blir den omedelbart säkerhetskopierad.

WD Security™ – Ange lösenordsskydd och maskinvarukryptering för din disk för att hjälpa till att skydda dina filer från obehörig användning och åtkomst.

WD Drive Utilities™ – Registrera din disk, ange diskens vilotimer, kör diagnostik och mer med WD Drive Utilities.

USB-driven – Drivs direkt från USB-porten på din PC. Ingen separat strömförsörjning behövs.

WD-kvalitet på både insidan och utsidan – Vi vet att din information är viktig för dig. Därför har vi byggt disken inuti enligt våra höga krav på hållbarhet, stöttolerans och långsiktig pålitlighet. Vi skyddar sedan disken med ett hållbart chassi som är utformat för utseende och skydd.

Viktigt! Den senaste informationen och nyheterna om WD-produkter hittar du på vår webbplats, <http://www.westerndigital.com>. Den senaste programvaran, inbyggda programvaran och produktdokumentationen och -informationen hittar du på <http://support.wdc.com/downloads>.

Paketets innehåll

Som framgår i figur 1, innehåller ditt My Passport-diskpaket följande:

- Bärbar My Passport-hårddisk
- USB 3.0-sladd
- Snabbinstallationsguide
- Programvaran WD SmartWare, WD Security och WD Drive Utilities (ingår på disken)



USB 3.0-sladd



My Passport
Bärbar hårddisk



Snabbinstallationsguide

figur 1. Komponenter i My Passport-diskpaketet

Valfria tillbehör

Information om valfria tillbehör för WD-produkter finns på:

USA	http://www.shopwd.com eller http://www.wdstore.com
Canada	http://www.shopwd.ca eller http://www.wdstore.ca
Europa	http://www.shopwd.eu eller http://www.wdstore.eu
Alla andra	Kontakta din lokala WD Tekniska support. En lista över kontaktuppgifter för teknisk support finns på http://support.wdc.com och hänvisa till svars-ID 1048 i kunskapsbasen.

Kompatibilitet med operativsystem

Din My Passport-disk och programvaran WD Security och WD Drive Utilities är kompatibla med följande operativsystem:

Windows®

- Windows XP
- Windows Vista®
- Windows 7
- Windows 8

Mac OS X

- Leopard
- Snow Leopard
- Lion
- Mountain Lion

Programvaran WD SmartWare är kompatibel med följande operativsystem:

Windows

- Windows XP
- Windows Vista
- Windows 7
- Windows 8

Kompatibiliteten kan variera beroende på maskinvarukonfiguration och operativsystem.

För bästa möjliga prestanda och pålitlighet rekommenderar vi att du alltid installerar de senaste uppdateringarna och Service Pack (SP). På datorer med Windows, gå till **Start**-menyn och välj **Windows Update**. På Mac-datorer går du till **Apple**-menyn och väljer **Software Update** (Programuppdatering).

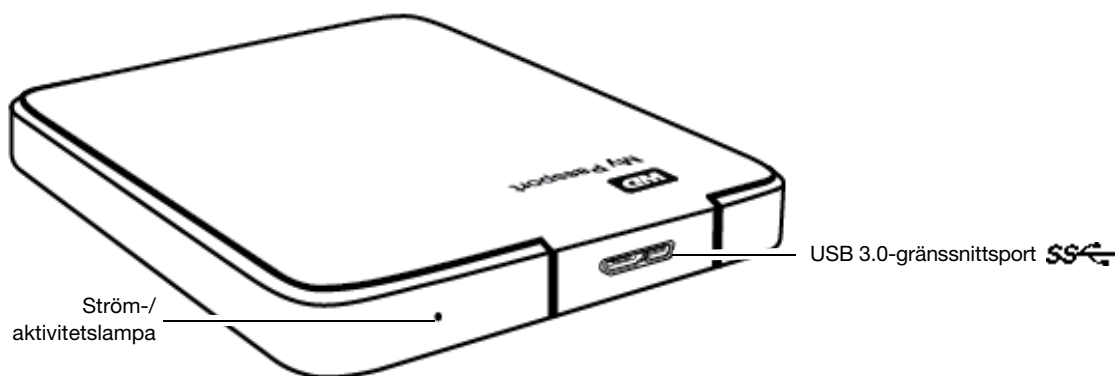
Diskformatering

Din My Passport-disk är formaterad som en enda NTFS-partition för kompatibilitet med alla uppdaterade Windows-operativsystem. Om du vill använda disken i en Mac, se "Omformatera disken" på sidan 56 och "Felsökning" på sidan 57.

Fysisk beskrivning

Som framgår av figur 2 har My Passport-disken:

- En ström-/aktivitetslampa
- En USB 3.0-gränssnittsport



figur 2. My Passport-disk

Ström-/aktivitetslampa

Ström-/aktivitetslampan visar diskens driftsläge enligt följande:

Lampan visar	Strömläge/aktivitet
Fast sken	Ledig
Snabblinkande, ungefär tre gånger per sekund	Aktivitet
Blinkar långsamt, ungefär en gång per 2,5 sekunder	Standbyläge

USB 3.0-gränssnitt

USB 3.0 stöder dataöverföringshastigheter på upp till 5 Gb/s och är bakåtkompatibelt med USB 2.0. Anslutning till USB 2.0-port överför data med upp till 480 Mb/s.

Registrera din disk

Registrera alltid My Passport-disken och få senaste uppdateringar och specialerbjudanden. Det är lätt att registrera disken via programvaran WD Drive Utilities enligt beskrivningen i "Registrera disken" på sidan 46. Ett annat sätt är att registrera dig online på <http://register.wdc.com>.

Att tänka på vid hanteringen

WD-produkter är precisionsinstrument och måste hanteras med omsorg under uppackning och installation. Ovarsam hantering, stötar eller vibrationer kan skada diskar. Tänk alltid på följande när du packar upp och installerar din externa lagringsprodukt:

- Tappa inte och skaka inte disken.
- Flytta inte disken när den är aktiv.

2

Ansluta disken och komma igång

Det här kapitlet innehåller instruktioner för hur du ansluter disken och installerar programvaran WD Drive Utilities, WD Security och WD SmartWare på datorn. I det här kapitlet ingår följande ämnen:

[Ansluta disken](#)

[Komma igång med WD-programvaran](#)

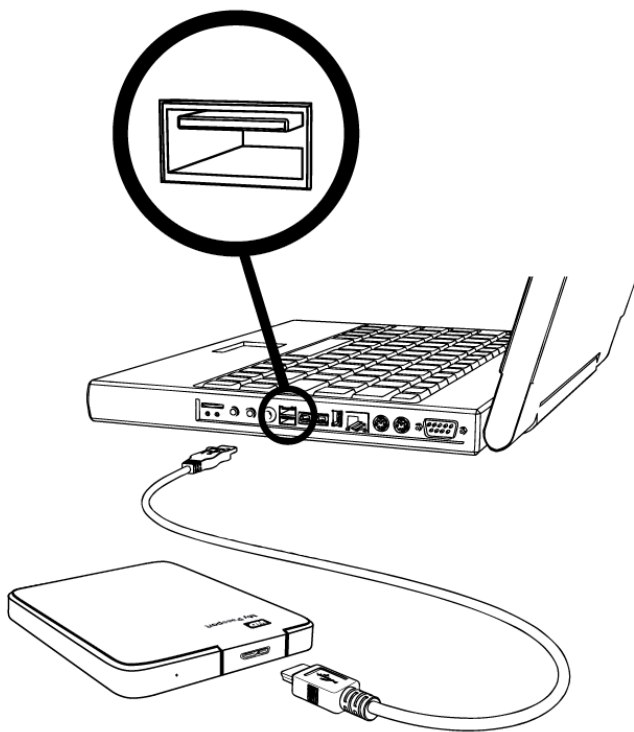
Ansluta disken

1. Slå på datorn.
2. Anslut disken till datorn som visas i figur 3.
3. Kontrollera att disken visas under Den här datorn i Utforskaren.
4. Om skärmen Ny maskinvara har hittats visas, klicka på **Cancel** (Avbryt) för att stänga den. WD-programvaran installerar rätt drivrutin för disken.

Din My Passport-disk är nu redo att använda som en extern lagringsenhet. Du kan utöka dess funktioner genom att installera den WD-programvara som finns på disken:

- WD Security
- WD Drive Utilities
- WD SmartWare

Se "Komma igång med WD-programvaran" på sidan 6.



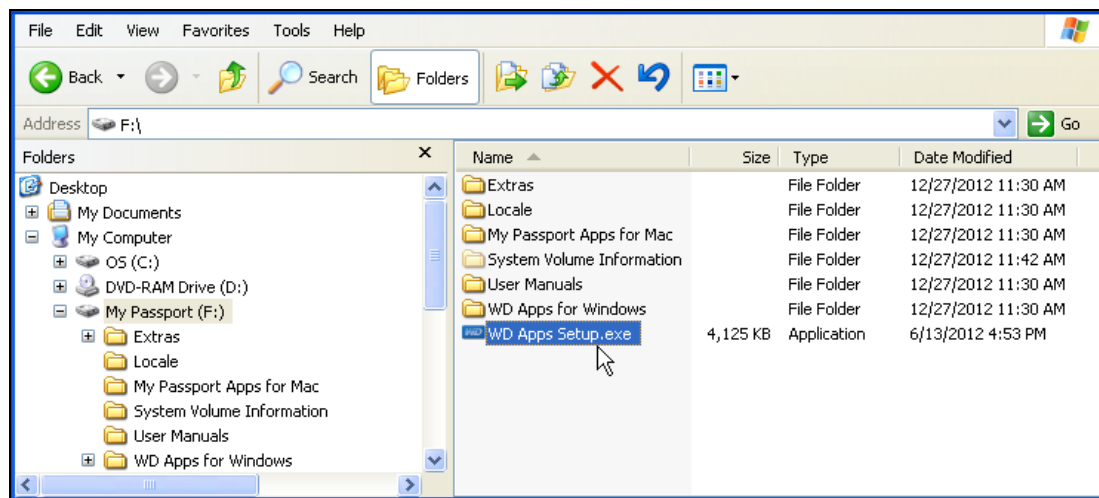
figur 3. Ansluta My Passport-disken

Komma igång med WD-programvaran

När du har anslutit disken till datorn finns det en installationsguide som snabbt får igång dig med WD-programvaran som finns på disken:

- WD Security
- WD Drive Utilities
- WD SmartWare

1. Använd datorns filhanteringsverktyg för att öppna My Passport-disklistan och dubbelklicka på filen WD Apps Setup:



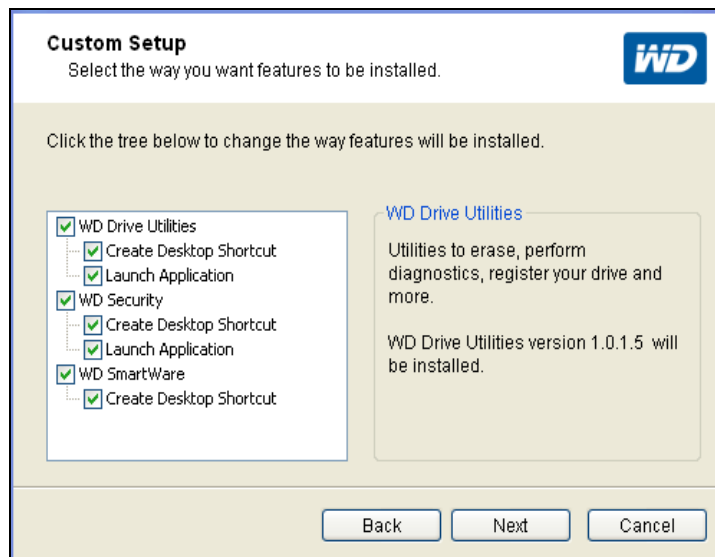
2. Klicka på **Next** (Nästa) i WD Apps Setup Wizard (Installationsguiden för WD Apps):



3. Läs licensavtalet, markera kryssrutan **I accept the terms in the License Agreement** (Jag godkänner villkoren i licensavtalet) och klicka på **Next** (Nästa) för att fortsätta:

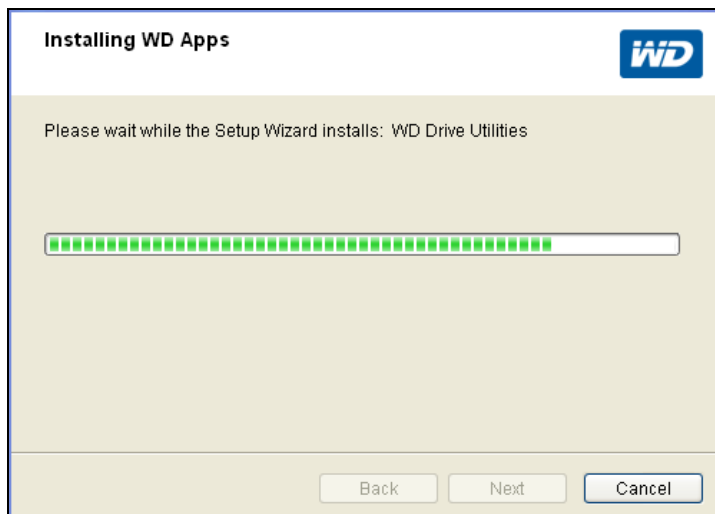


4. I dialogrutan Custom Setup (Anpassad installation):

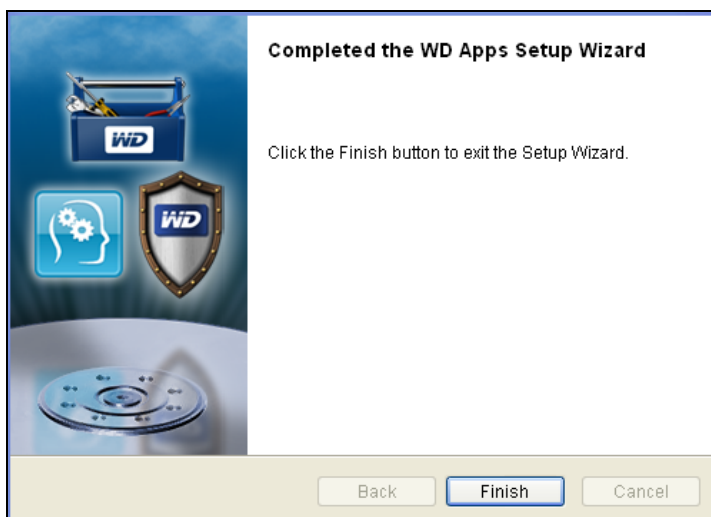


- Välj ett programnamn för att se en kort beskrivning av programmet:
 - WD Drive Utilities**
 - WD Security**
 - WD SmartWare**
- Avmarkera kryssrutan för eventuellt program som du inte vill installera.
- Avmarkera kryssrutan för eventuellt installationsalternativ som du inte vill implementera:
 - Create Desktop Shortcut (Skapa skrivbordsgenväg)**
 - Launch Application (Starta program)**
- Klicka på **Next** (Nästa) för att installera markerade program och alternativ.

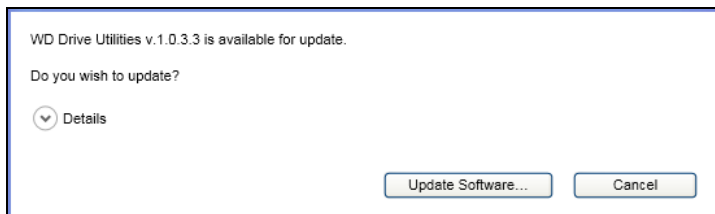
5. Vänta tills installationen är klar:



6. När installationen är klar, klicka på **Finish** (Slutför) för att stänga WD Apps Setup Wizard (Installationsguiden för WD Apps):

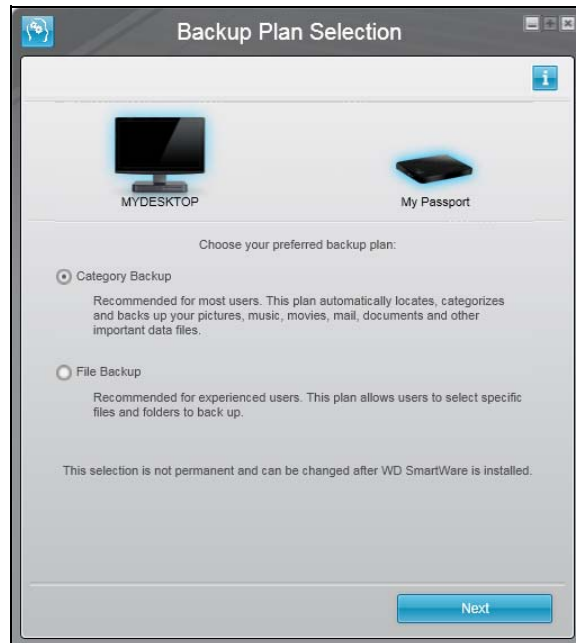


7. Om du ser ett meddelande om att det finns en uppdatering till programvaran, klicka på **Update Software** (Uppdatera programvaran) och följ instruktionerna på skärmen för att hämta och installera uppdateringen:



8. Beroende på dina markeringar:

- Installation av programvaran WD Drive Utilities med alternativet Launch Application (Starta program) visar skärmen WD Drive Utilities (se figur 4 och "Hantera och anpassa disken" på sidan 44).
- Installation av WD Security med alternativet Launch Application (Starta program) visar skärmen WD Security (se figur 5 på sidan 10 och "Låsa och låsa upp disken" på sidan 37).
- Installation av programvaran WD SmartWare visar skärmen Backup Plan Selection (Välj säkerhetskopieringsplan) så att du kan välja vilken typ av säkerhetskopiering som du vill utföra:

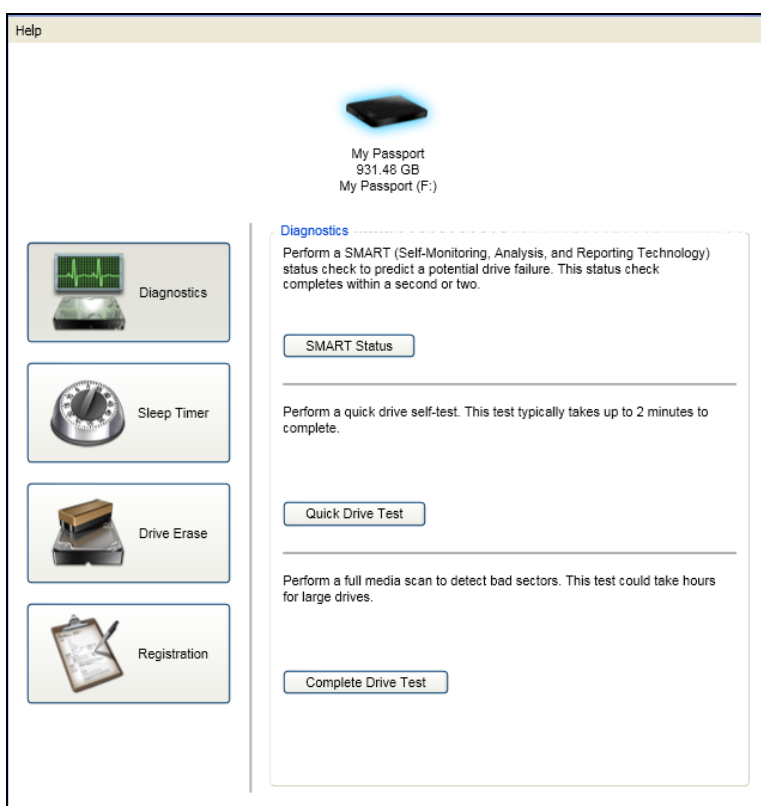


9. På skärmen Backup Plan Selection (Välj säkerhetskopieringsplan):

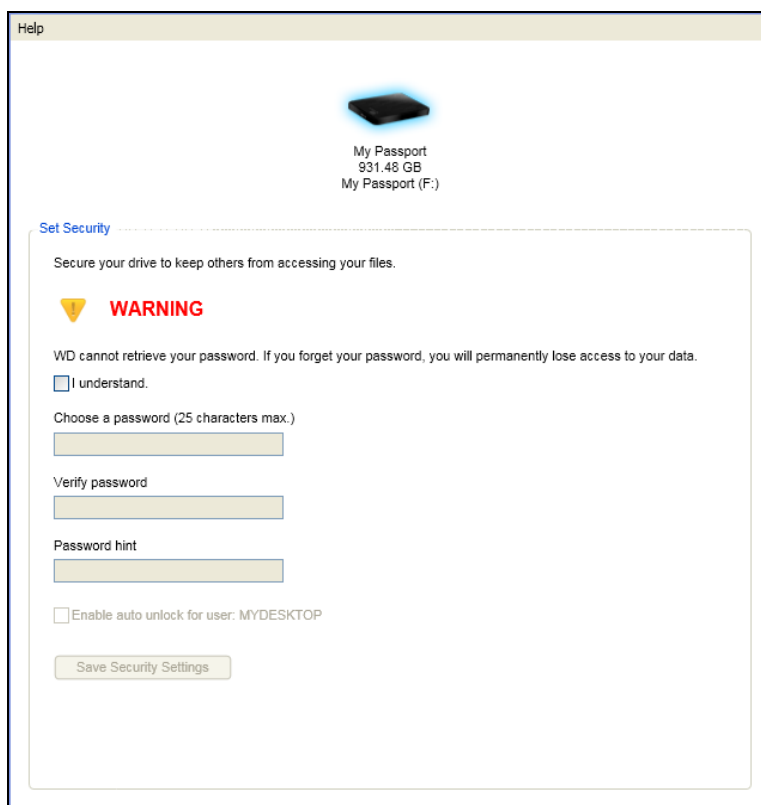
- Välj alternativet för den typ av säkerhetskopiering som du vill köra:
 - **Category Backup** (kategorisäkerhetskopiering) – hittar och säkerhetskopierar alla filer i den valda kategorin på din dator.
 - **File Backup** (filsäkerhetskopiering) – säkerhetskopierar filer eller mappar som du väljer via en mappöversikt över datorns interna hårddisk.
- Klicka på **Next** (Nästa) för att visa den första säkerhetskopieringsskärmen (figur 6 på sidan 11).

10. På den inledande skärmen Backup (Säkerhetskopiering) kan du antingen:

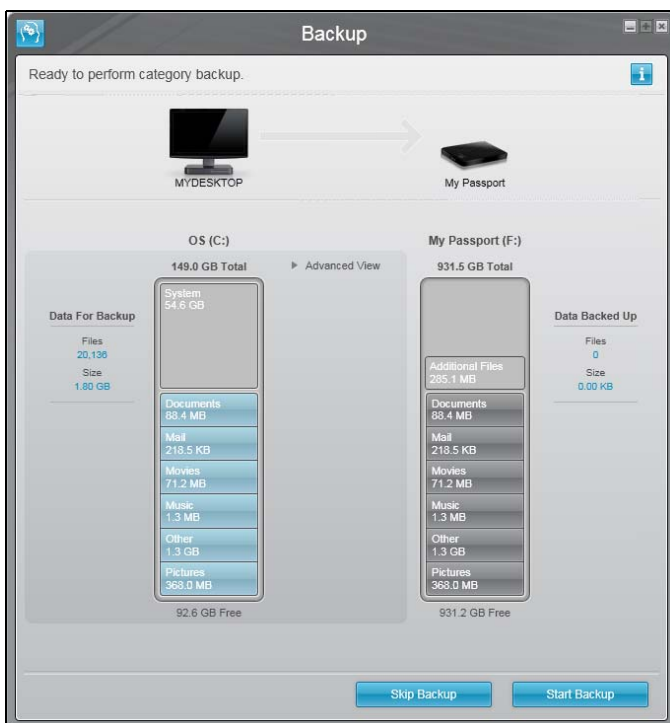
- Köra din första säkerhetskopiering – Se "Säkerhetskopiera filer" på sidan 27 innan du klickar på **Start Backup** (Starta säkerhetskopiering).
När säkerhetskopieringen är klar klickar du på **Continue** (Fortsätt) för att visa skärmen Home (Hem) i WD SmartWare (figur 7 på sidan 12).
- Hoppa över säkerhetskopieringen genom att klicka på **Skip Backup** (Hoppa över säkerhetskopiering) för att visa skärmen Home (Hem) i WD SmartWare (figur 7 på sidan 12).



figur 4. Skärmen WD Drive Utilities

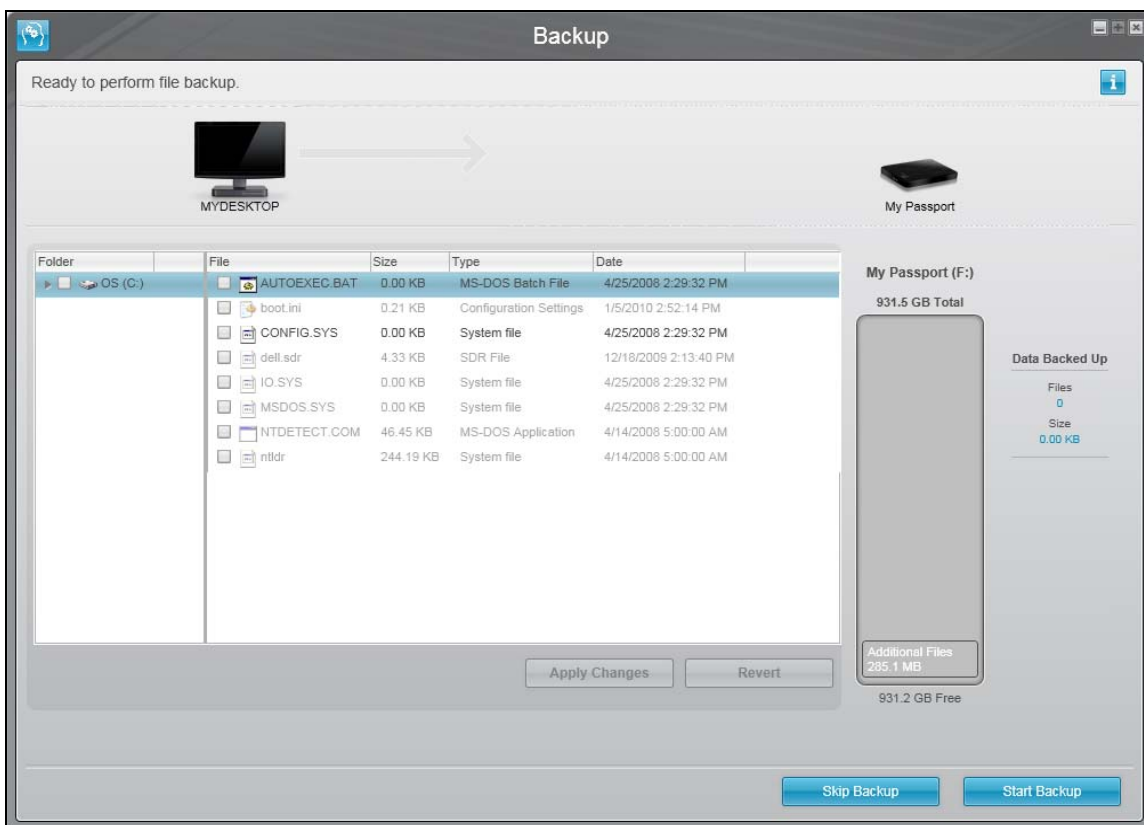


figur 5. Skärmen WD Security



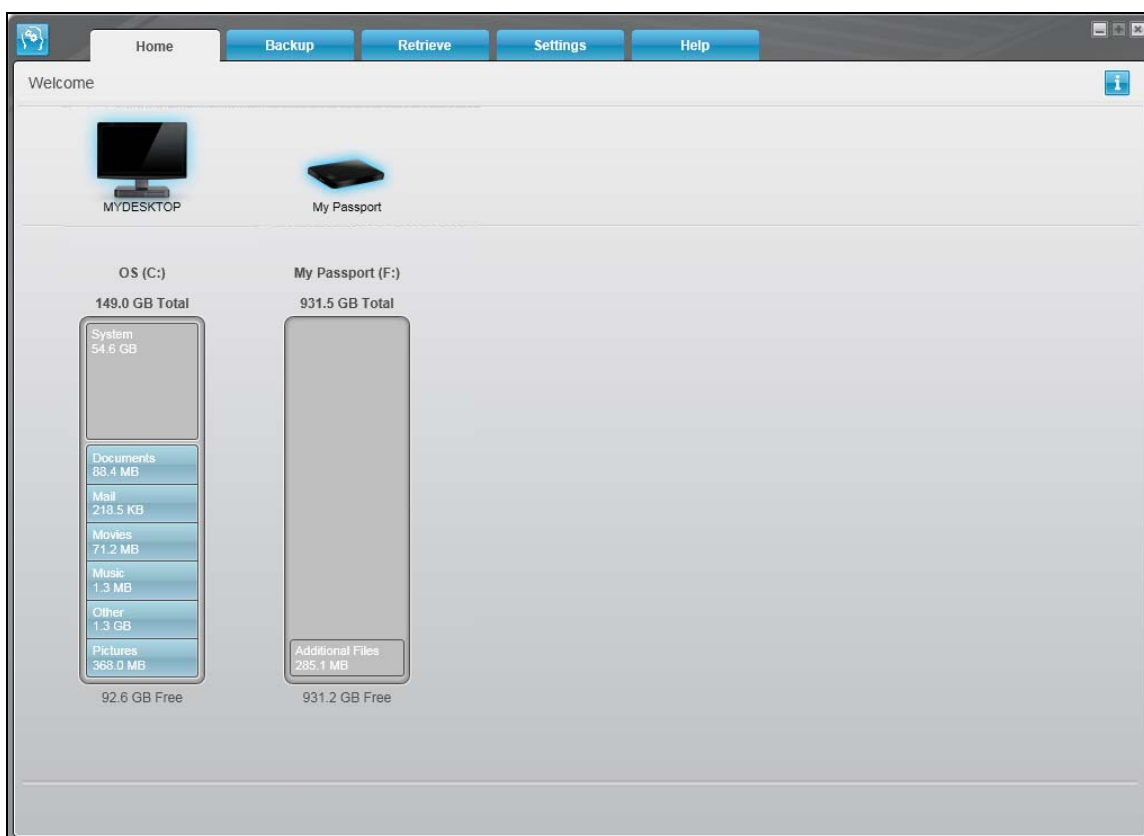
Den inledande skärmen Category Backup
(Kategorisäkerhetskopiering)

OBS! De inledande skärmarna för Backup (Säkerhetskopiering) visas bara en gång – den första gången du installerar programvaran WD SmartWare på datorn. Efter det gäller att när du startar programvaran så visas skärmen Home (Hem) så att du kan välja vad du vill göra.

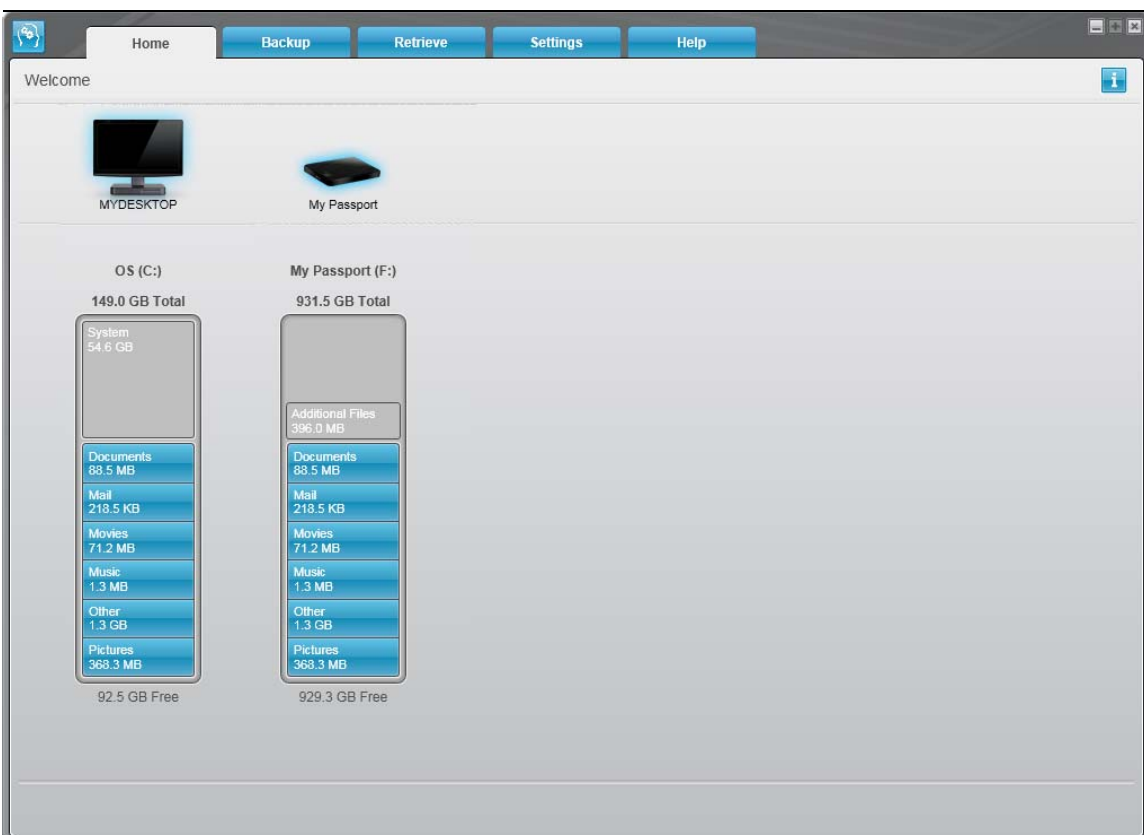


Den inledande skärmen File Backup (Filsäkerhetskopiering)

figur 6. Inledande säkerhetskopieringsskärmar



Före första säkerhetskopiering



Efter första säkerhetskopiering

figur 7. Skärmarna Home (Hem) i WD SmartWare

3

Funktionsöversikt för programvaran WD SmartWare

I detta kapitel ger vi en kort funktionsöversikt över programvaran WD SmartWare. I det här kapitlet ingår följande ämnen:

- [Flikskärmen Home \(Hem\)](#)
- [Flikskärmarna Backup \(Säkerhetskopiering\)](#)
- [Flikskärmarna Retrieve \(Hämta\)](#)
- [Flikskärmen Settings \(Inställningar\)](#)
- [Flikskärmen Help \(Hjälp\)](#)

Alla funktioner i programmet WD SmartWare presenteras på fem skärmar, som väljs via flikar, där:

Flikskärmen . . .	Tillhandahåller . . .
Hem	<p>Fem flikar och innehållsmätare visar total kapacitet och kategoristruktur för datorns interna hårddisk, och varje extern disk som stöds som är ansluten till den.</p> <p>Om datorn har mer än en:</p> <ul style="list-style-type: none"> Intern hårddisk eller flera hårddiskpartitioner, så visar programmet WD SmartWare en markeringsruta där du kan välja vilken du vill jobba med Extern disk som stöds, markerar programmet WD SmartWare den du väljer att jobba med <p>Se "Flikskärmen Home (Hem)" på sidan 14.</p>
Säkerhetskopiering	<p>En av två dialogrutor för säkerhetskopiering, beroende på vilket säkerhetskopieringsläge du väljer:</p> <ul style="list-style-type: none"> Dialogrutan för "efter kategori" har innehållsmätare som visar total kapacitet och kategoristruktur för datorns interna hårddisk, och den externa disk som du jobbar med. Dialogrutan "efter fil" visar en mappöversikt över datorns interna hårddisk där du kan välja filer och mappar som du vill säkerhetskopiera. <p>I varje dialogruta för säkerhetskopiering visas en:</p> <ul style="list-style-type: none"> Växlingsknapp för fil/kategori så att du kan växla mellan de två dialogrutorna för säkerhetskopiering Växlingsknapp för starta/stoppa säkerhetskopiering för att styra säkerhetskopieringen <p>Se "Flikskärmarna Backup (Säkerhetskopiering)" på sidan 18.</p>
Hämtning	<p>Tre helskämsdialogrutor där du kan välja:</p> <ul style="list-style-type: none"> Vilken säkerhetskopieringsvolym du vill hämta filer från Ett mål på datorn dit du vill kopiera de hämtade filerna Filer som du vill hämta <p>Se "Flikskärmarna Retrieve (Hämta)" på sidan 21.</p>

(forts.)

Flikskärmen . . .	Tillhandahåller . . .
Inställningar	<p>Knappar för att öppna dialogrutor för att:</p> <ul style="list-style-type: none"> Ange antalet versioner av säkerhetskopior som du vill behålla för varje fil Ange en annan destinationsmapp för hämtade filer Automatiskt söka efter uppdateringar till programvaran WD SmartWare <p>Se "Flikskärmen Settings (Inställningar)" på sidan 24.</p>
Hjälp	<p>Direktåtkomst till:</p> <ul style="list-style-type: none"> Detaljerad information om säkerhetskopiering och hämtning av filer och hur du väljer alternativ för inställning av programvara WD kundsupport och programuppdateringstjänster <p>Se "Flikskärmen Help (Hjälp)" på sidan 25.</p>

På varje skärm ändrar programmet WD SmartWare namn och bilder så att de matchar maskinvarukonfigurationen för de anslutna diskarna.

OBS! Utöver den detaljerade informationen som finns under fliken Help (Hjälp) ger varje WD SmartWare-skärm enkel åtkomst till en förkortad onlinehjälp så att du snabbt kan bli guidad genom dina säkerhetskopierings-, hämtnings- och inställningsuppgifter. När du är osäker på vad du ska göra på någon skärm, klicka på ikonen för information/hjälp online i det övre högra hörnet på skärmen:



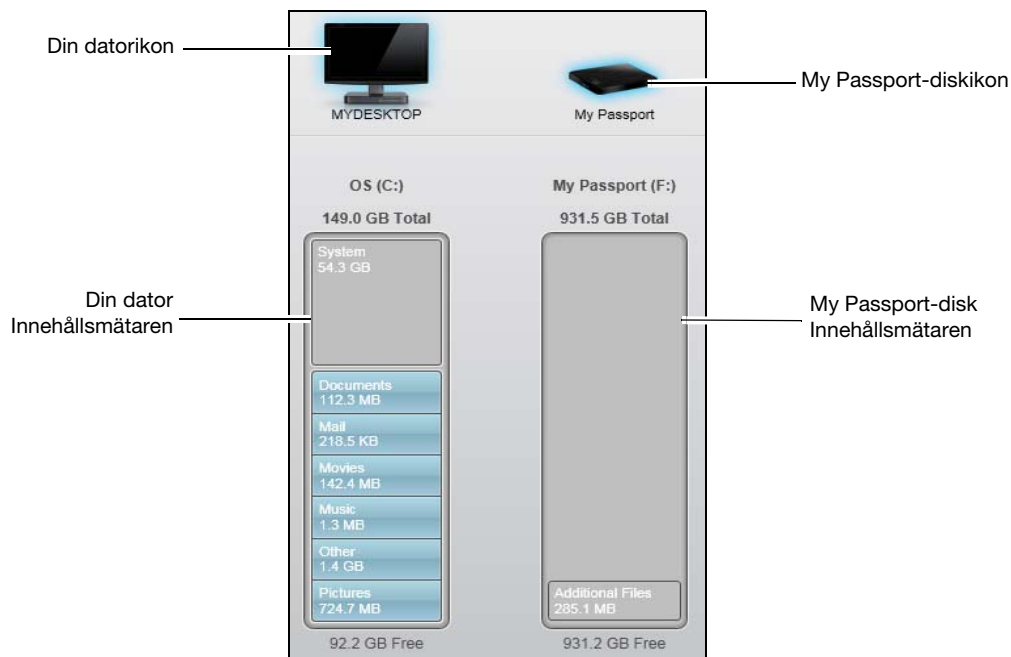
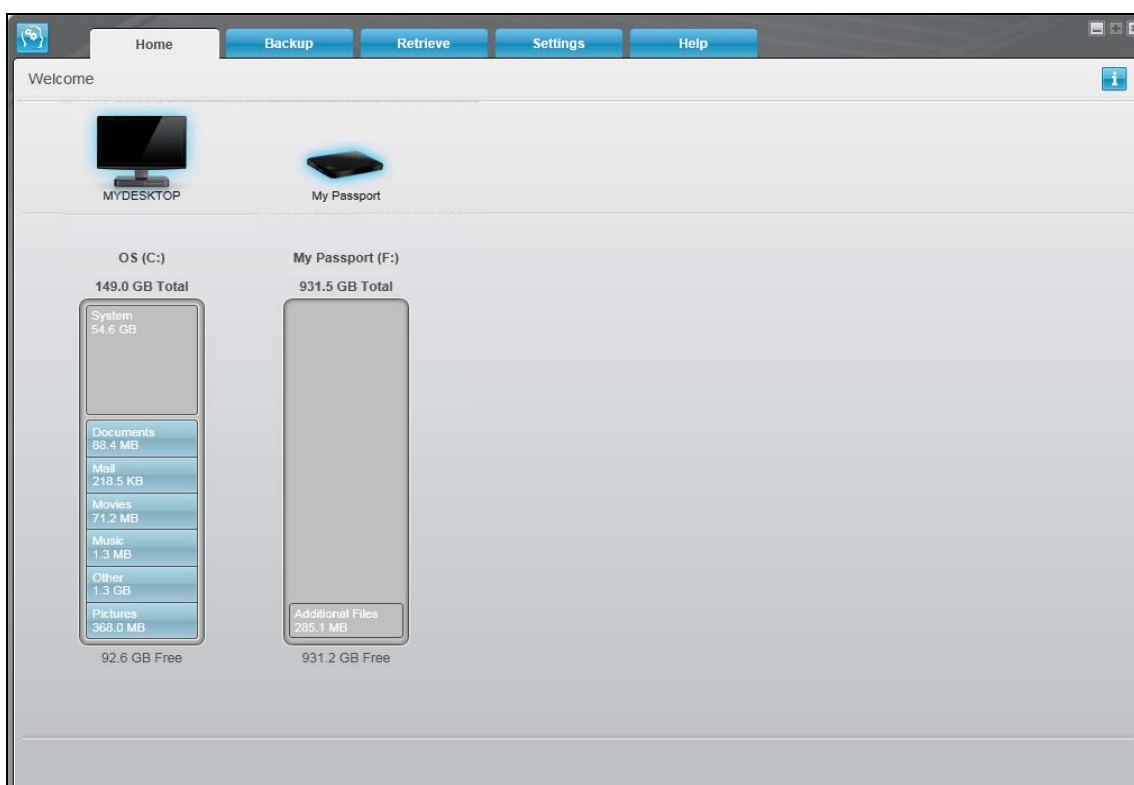
Stäng skärmen för information/onlinehjälp efter att ha läst hjälpen online genom att klicka på X-ikonen i det övre högra hörnet på hjälpskrämen.

Flikskärmen Home (Hem)

Använd WD SmartWare fliken Home (Hem) för att se hårddiskmätare och välja:




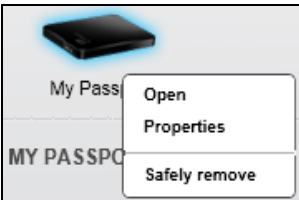
- Den interna hårddisk eller hårddiskpartition som du vill säkerhetskopiera filer från eller kopiera hämtade filer till när din dator har mer än en
- Den My Passport-disk som du vill säkerhetskopiera filer till eller hämta filer från när du har mer än en ansluten till datorn

Se figur 8 på sidan 15 och Tabell 1 på sidan 16 för en kort funktionsbeskrivning av flikskärmen Home (Hem).




figur 8. Flikskärmen Home (Hem)

Tabell 1. Funktionsbeskrivning av fliken Home (Hem)

Skärmkomponent	Beskrivning
Din datorikon	<p>Visar en ikon och ett namn som representerar den interna hårddisken eller partitionen på datorn som programmet WD SmartWare kommer att utnyttja för säkerhetskopiering och hämtning.</p> <p>Högerklicka på ikonen och klicka på Properties (Egenskaper) så visas dialogrutan Windows System Properties (Systemegenskaper för Windows):</p> 
Markeringsruta för intern disk	<p>(Visas inte i figur 8 på sidan 15.)</p> <p>Om datorn har mer än en intern hårddisk eller diskpartition visar programmet WD SmartWare en markeringsruta under datorikonen där du anger vilken disk eller partition du vill använda för säkerhetskopiering och hämtning:</p> 
My Passport-diskikon	<p>Ger en grafisk representation och namnet på den My Passport-disk som är ansluten till datorn.</p> <p>Om du har fler än en My Passport-disk som är ansluten till datorn, vänsterklicka på diskikonen för den som du vill använda för säkerhetskopiering och hämtning. Programmet WD SmartWare markerar ditt val med en ljusblå, skuggad bakgrund:</p>  <p>När du högerklickar på diskikonen visas en meny med alternativ för:</p> <ul style="list-style-type: none">• Open (Öppna) – Visa disklistan i Utforskaren• Properties (Egenskaper) – visa Windows-dialogrutan Egenskaper för enhet• Safely remove (Säker borttagning) – förbered systemet för att koppla bort disken 

(forts.)

Tabell 1. Funktionsbeskrivning av fliken Home (Hem) (forts.)

Skärmkomponent	Beskrivning														
Bläddringspilar för visning av diskar	<p>(Visas inte i figur 8 på sidan 15.)</p> <p>En enda installation av programmet WD SmartWare stödjer så många My Passport-diskar som ditt system kan hantera. När antalet anslutna enheter överstiger antalet enheter som kan visas samtidigt, visar programmet WD SmartWare bläddringspilar åt höger/vänster som kan användas för att visa alla diskar.</p>  <p>Bläddringspilar</p>														
Innehållsmätare för din dator	<p>I innehållsmätaren för datorns interna hårddisk visas alla dina filer som finns tillgängliga för säkerhetskopiering av kategorityp mot en blå bakgrund i sex kategorier:</p> <table> <tr> <td>Den här filkategorin</td><td>Inkluderar filer med dessa filnamnstillägg</td></tr> <tr> <td>Documents (Dokument)</td><td>.doc, .txt, .htm, .html, .ppt, .xls, .xml och andra filnamnstillägg för dokument</td></tr> <tr> <td>Mail (E-post)</td><td>.mail, .msg, .pst och andra filnamnstillägg för e-post</td></tr> <tr> <td>Music (Musik)</td><td>.mp3, .wav, .wma och andra filnamnstillägg för musik</td></tr> <tr> <td>Movies (Filmer)</td><td>.avi, .mov, .mp4 och andra filnamnstillägg för filmer</td></tr> <tr> <td>Pictures (Bilder)</td><td>.gif, .jpg, .png och andra filnamnstillägg för bilder</td></tr> <tr> <td>Other (Övrigt)</td><td>Andra som inte tillhör någon av de fem huvudkategorierna</td></tr> </table> <p>För en fullständig lista med alla filnamnstillägg som ingår, sök efter svars-ID 3644 i WD:s kunskapsbas på http://support.wdc.com.</p>	Den här filkategorin	Inkluderar filer med dessa filnamnstillägg	Documents (Dokument)	.doc, .txt, .htm, .html, .ppt, .xls, .xml och andra filnamnstillägg för dokument	Mail (E-post)	.mail, .msg, .pst och andra filnamnstillägg för e-post	Music (Musik)	.mp3, .wav, .wma och andra filnamnstillägg för musik	Movies (Filmer)	.avi, .mov, .mp4 och andra filnamnstillägg för filmer	Pictures (Bilder)	.gif, .jpg, .png och andra filnamnstillägg för bilder	Other (Övrigt)	Andra som inte tillhör någon av de fem huvudkategorierna
Den här filkategorin	Inkluderar filer med dessa filnamnstillägg														
Documents (Dokument)	.doc, .txt, .htm, .html, .ppt, .xls, .xml och andra filnamnstillägg för dokument														
Mail (E-post)	.mail, .msg, .pst och andra filnamnstillägg för e-post														
Music (Musik)	.mp3, .wav, .wma och andra filnamnstillägg för musik														
Movies (Filmer)	.avi, .mov, .mp4 och andra filnamnstillägg för filmer														
Pictures (Bilder)	.gif, .jpg, .png och andra filnamnstillägg för bilder														
Other (Övrigt)	Andra som inte tillhör någon av de fem huvudkategorierna														

(forts.)

Tabell 1. Funktionsbeskrivning av fliken Home (Hem) (forts.)

Skärmkomponent	Beskrivning
Innehållsmätare för din dator (forts.)	<p>Observera att:</p> <ul style="list-style-type: none"> Kategorin System, som visas mot en mörkgrå bakgrund, inkluderar alla dina operativsystemfiler som inte finns tillgängliga för säkerhetskopiering av typ kategori, inklusive: systemfiler, programfiler, program, arbetsfiler som .tmp och .log-filer och <i>alla</i> filer som lagras i en Temp-mapp. <p>När du väljer och kör en säkerhetskopiering av fil-typ, ändras namnet på System-kategorin till Excluded (Utesluten) och innehåller då alla de filer som <i>inte ingick</i> i din filsäkerhetskopiering.</p> <ul style="list-style-type: none"> Eftersom de ändras så ofta säkerhetskopieras Outlooks. pst-filer endast en gång per 24 timmar. Detta undantag gäller inte andra e-postprogramfiler. Kategorin Retrieved (Hämtade), som också visas mot en mörkgrå bakgrund, inkluderar de filer som du har hämtat från en tidigare säkerhetskopiering. De finns inte heller tillgängliga för säkerhetskopiering av kategorityp. När du håller markören över en kategori visas antalet filer i kategorin.
My Passport-diskinnehållsmätare	<p>Efter att du har installerat programmet WD SmartWare – innan du kör din första säkerhetskopiering eller kopierar filer till enheten visar innehållsmätaren för din My Passport-disk bara ett litet antal filer i kategorin Additional files (Ytterligare filer). Dessa är de systemfiler och dolda filer som din dators operativsystem lade där när du installerade disken.</p> <p>När du har kört en säkerhetskopiering eller kopierat filer till enheten visar denna innehållsmätare alla filer i samma kategorier som innehållsmätaren för datorns interna hårddisk (se "Innehållsmätare för din dator" på sidan 17.)</p>

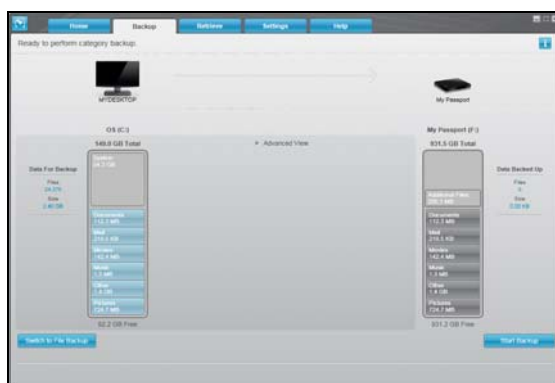
Flikskärmarna Backup (Säkerhetskopiering)

Programmet WD SmartWare visar en av två olika flikskärmar för Backup (Säkerhetskopiering), beroende på hur du vill välja vilka filer som ska säkerhetskopieras:

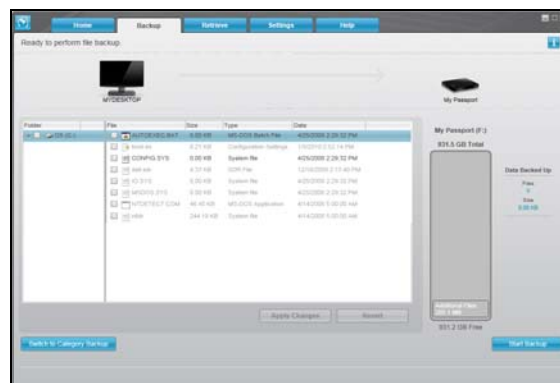
- By category (efter kategori) – enligt vad som visas i innehållsmätarna
- By file (efter fil) – enligt vad som visas i mappstrukturen för datorns interna hårddisk

Använd WD SmartWare-flikskärmarna för Backup (Säkerhetskopiering) för att markera de filer eller filkategorier som du vill säkerhetskopiera och kontrollera säkerhetskopieringen.

Se figur 9 och Tabell 2 på sidan 19 för en kort funktionsbeskrivning av flikskärmarna för Backup (Säkerhetskopiering).



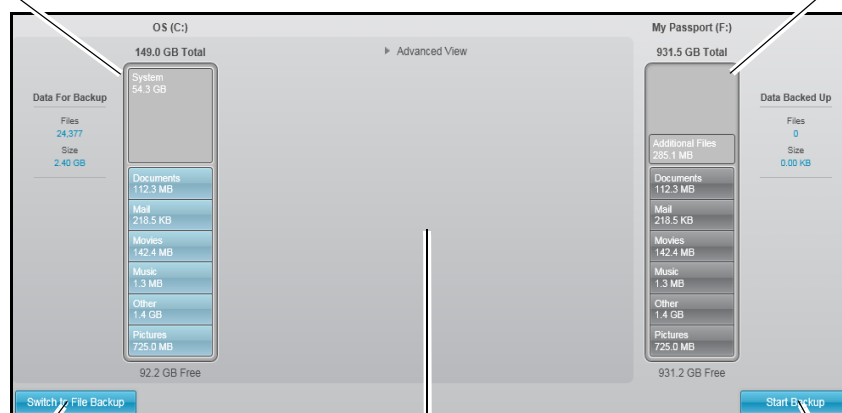
Skärmen säkerhetskopiering efter kategori



Skärmen säkerhetskopiering efter filer

Din dator
Innehållsmätaren

My Passport-disk
Innehållsmätaren



Säkerhetskopiering efter
kategorier/filer Växlingsknapp

Område för avancerad
säkerhetskopiering

Starta/stoppa säkerhetskopiering
Växlingsknapp

figur 9. Flikskärmarna Backup (Säkerhetskopiering)

Tabell 2. Funktionsbeskrivning av fliken Backup (Säkerhetskopiering)

Skärmkomponent	Beskrivning
Innehållsmätare för din dator	Samma som innehållsmätaren för din dators hårddisk på flikskärmen Home (Hem). (Se "Innehållsmätare för din dator" på sidan 17.)
Innehållsmätare för My Passport-disken	Samma som innehållsmätaren för din My Passport-disk på flikskärmen Home (Hem). (Se "My Passport-diskinnehållsmätare" på sidan 18.)

(forts.)

Tabell 2. Funktionsbeskrivning av fliken Backup (Säkerhetskopiering) (forts.)

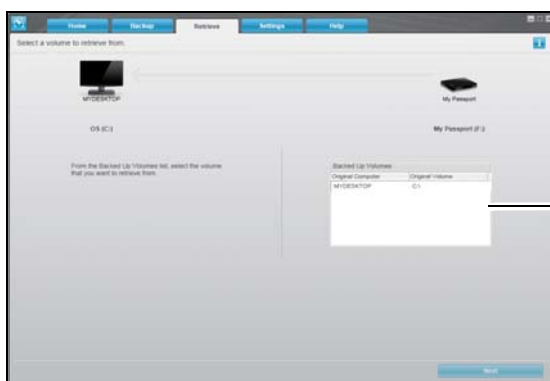
Skärmkomponent	Beskrivning
Växlingsknapp för att starta/stoppa säkerhetskopiering	Styr säkerhetskopieringen genom att starta och stoppa den.
Växlingsknapp för säkerhetskopiering av kategorier/filer	<p>Växlar säkerhetskopieringsläge mellan kategorier och enskilda filer:</p> <ul style="list-style-type: none">• Kategoriläge – säkerhetskopierar filer enligt deras kategorier, enligt vad som visas i innehållsmätaren för din dator och din My Passport-disk. Knappen heter Switch to File Backup (Växla till filsäkerhetskopiering) när säkerhetskopieringsläget är kategori.• Filläge – Säkerhetskopierar filer enligt deras mappstruktur på datorn. Knappen heter Switch to Category Backup (Växla till kategorisäkerhetskopiering) när säkerhetskopieringsläget är fil.

Flikskärmarna Retrieve (Hämta)

Tre flikskärmar av typ Retrieve (Hämta) i programmet WD SmartWare guidar dig genom uppgifterna för att hitta säkerhetskopior av filer och kopiera dem till datorns interna hårddisk:

- Markera säkerhetskopieringsvolym att hämta från
- Markera destination för hämtade filer
- Markera filer att hämta från din My Passport-disk

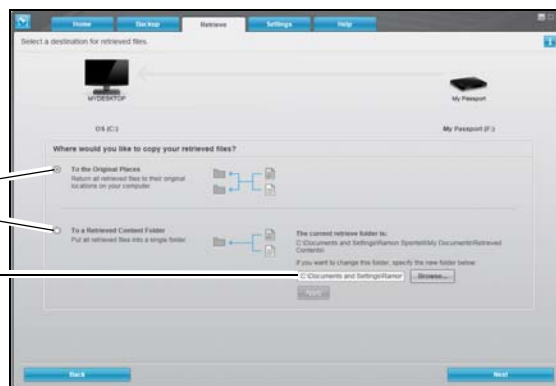
Se figur 10 och Tabell 3 på sidan 22 för en kort funktionsbeskrivning av flikskärmarna för Retrieve (Hämta).



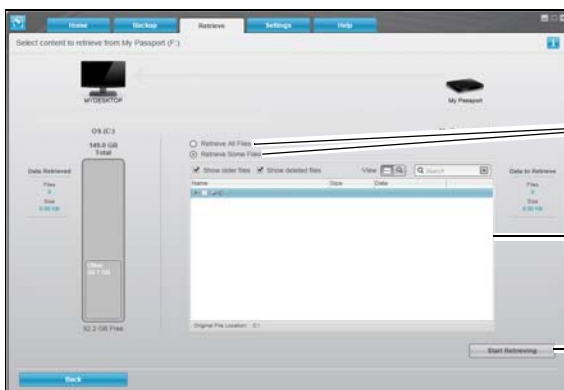
Skärmen Select a Volume to Retrieve From (Markera volym att hämta från)

Alternativknappar för hämtningsdestination

Change Retrieve Folder
(Ändra hämtningsmapp), ruta och knappen Browse (Bläddra)



Skärmen Select a Destination for Retrieved Files (markera en destination för hämtade filer)



Alternativknappar för hämtning av filer

Markeringsruta för hämtning av vissa filer

Växlingsknapp för att starta/avbryta hämtning

Skärmen för att markera innehåll att hämta


figur 10. Flikskärmarna Retrieve (Hämta)

Tabell 3. Funktionsbeskrivning av fliken Retrieve (Hämta)

Skärmkomponent	Beskrivning
Markeringsrutan för säkerhetskopierade volymer	Listar säkerhetskopierade volymer som finns tillgängliga att hämta filer från på den markerade My Passport-disken. Du <i>måste</i> markera en säkerhetskopievolym innan du kan klicka på Next (Nästa) för att gå vidare med hämtningen.
Rutan för att ändra hämtningsmapp och bläddringsknappen	Som standard skapar och använder programmet WD SmartWare en mapp som heter Retrieved Contents (Hämtat innehåll) i mappen My Documents (Mina dokument) för ditt användarnamn. Om du vill ange en annan mapp, använd bläddringsfunktionen och klicka på Apply (Verkställ).

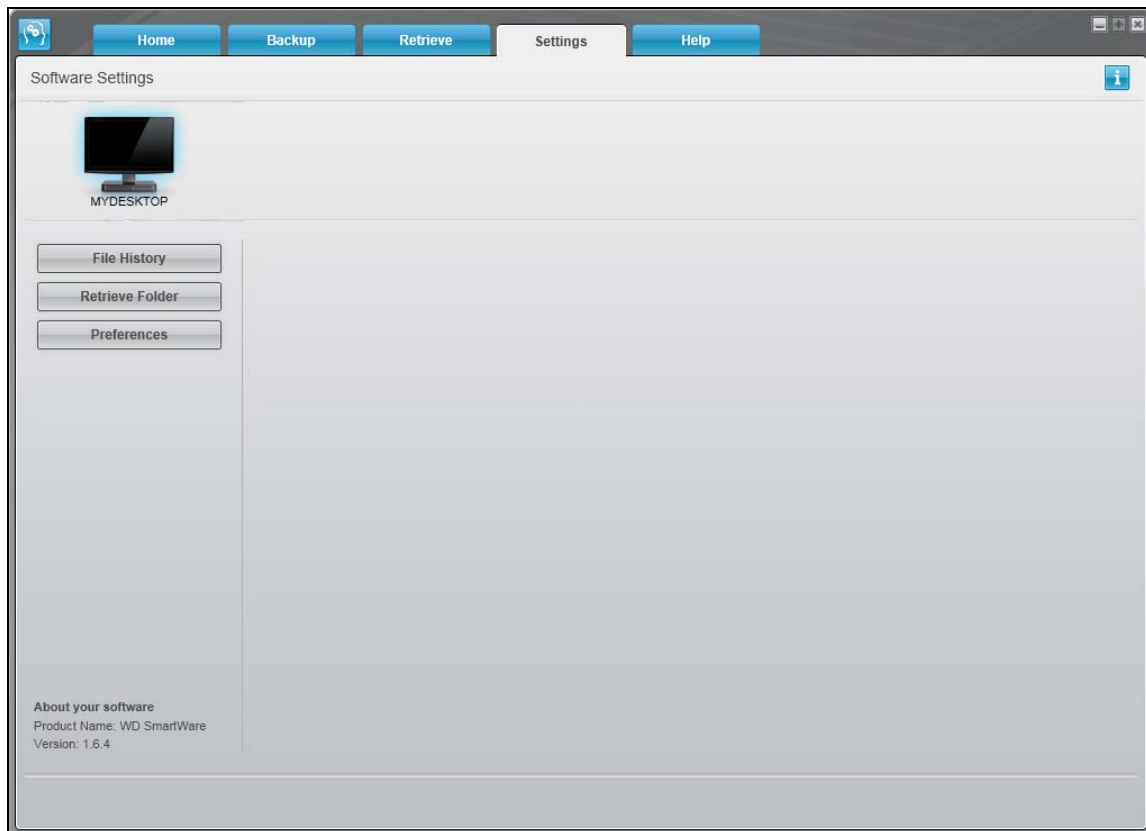
(forts.)

Tabell 3. Funktionsbeskrivning av fliken Retrieve (Hämta) (forts.)

Skärmkomponent	Beskrivning
Alternativknappar för hämtningsdestination	<p>Ange den plats på datorns interna hårddisk dit du vill kopiera de hämtade filerna från markerad My Passport-disk:</p> <ul style="list-style-type: none"> • To the Original Places (Till ursprungliga platser) kopierar hämtade filer till samma plats som de säkerhetskopierades från. • To a Retrieved Content Folder (Till en mapp för hämtat innehåll) kopierar alla hämtade filer till en enda mapp.
Alternativknappar för hämtning av filer	<p>Som standard är alternativet Retrieve Some Files (Hämta vissa filer) markerat och programmet WD SmartWare visar markeringsrutan Retrieve Some Files (Hämta vissa filer) som du kan använda för att hitta och hämta endast markerade filer eller mappar.</p> <p>Om du väljer alternativet Retrieve All Files (Hämta alla filer) stängs markeringsrutan Retrieve Some Files (Hämta vissa filer) och programmet WD SmartWare hämtar alla filer från den markerade säkerhetskopieringsvolymen på markerad My Passport-disk.</p>
Markeringsruta för hämtning av vissa filer	<p>Visar alla filer från den markerade säkerhetskopieringsvolymen på den markerade My Passport-disken i en mappstruktur med kryssrutor med möjlighet att markera enskilda filer eller mappar:</p> 
Växlingsknappen för starta/avbryt hämtning	Styr hämtningarna genom att starta och stoppa hämtningen.

Flikskärmen Settings (Inställningar)

Se figur 11 och Tabell 4 för en kort funktionsbeskrivning av flikskärmarna för Settings (Inställningar).



figur 11. Flikskärmen Settings (Inställningar)

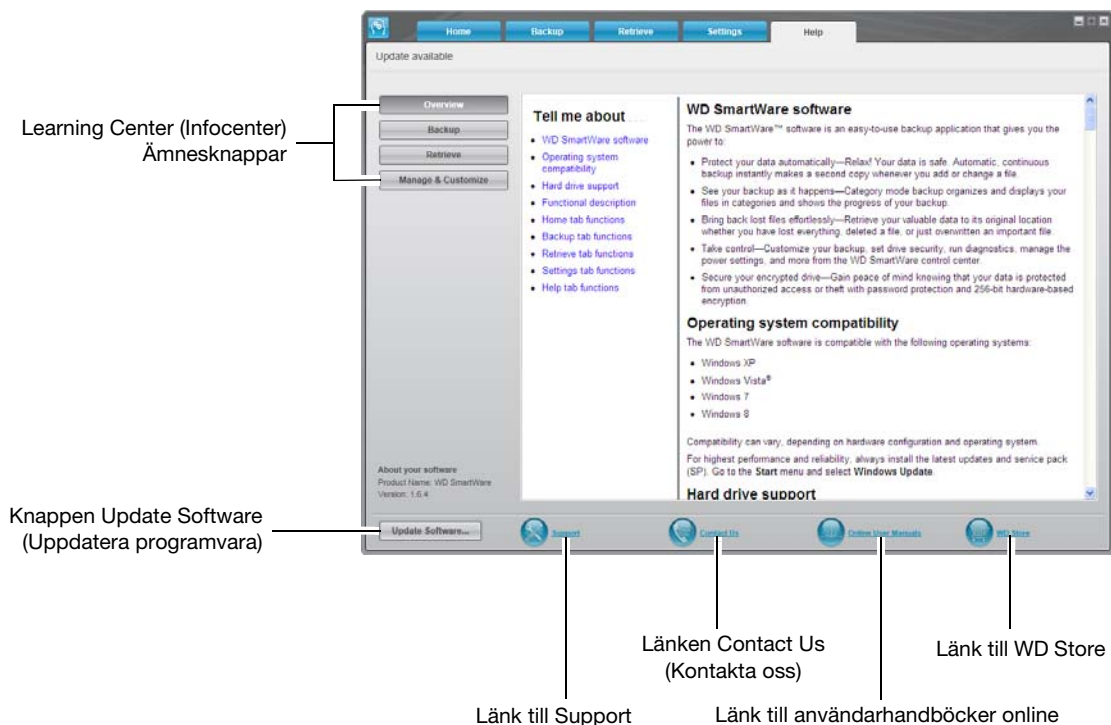
Tabell 4. Funktionsbeskrivning av fliken Settings (Inställningar)

Skärmskomponent	Beskrivning
Knappen File History (Filhistorik)	Visar dialogrutan Set File History (Ange filhistorik) där du kan ange antalet versioner av säkerhetskopior som du vill behålla för varje fil.
Knappen Retrieve Folder (Hämtningsmapp)	Visar dialogrutan Set Retrieve Folder (Ange hämtningsmapp) där du kan ange en annan målmapp för hämtade filer.
Knappen Preferences (Önskade inställningar)	Visar dialogrutan Set Preferences (Ange önskade inställningar) där du kan aktivera/inaktivera det alternativ som automatiskt söker efter uppdateringar till programvaran.

Flikskärmen Help (Hjälp)

Flikskärmen Help (Hjälp) i WD SmartWare ger snabbåtkomst till ämnen i Learning Center (Infocenter) och länkar till onlinesupporttjänster.

Se figur 12 och Tabell 5 för en kort funktionsbeskrivning av flikskärmen Help (Hjälp).



figur 12. Flikskärmen Help (Hjälp)

Tabell 5. Funktionsbeskrivning av fliken Help (Hjälp)

Skärmkomponent	Beskrivning
Länken Contact Us (Kontakta oss)	Använder din webbläsare för att ansluta till sidan Contact Us (Kontakta oss) på WD Service & Support på http://support.wdc.com/contact .
Ämnesknappar i Learning Center (Infocenter)	Tillhandahåller länkar för att visa de huvudsakliga hjälpavsnitten i Learning Center (Infocenter): <ul style="list-style-type: none"> • Översikt • Säkerhetskopiering • Hämta • Hantera och anpassa
Länk till användarhandböcker online	Använder din webbläsare för att ansluta till sidan för WD SmartWare-användarhandböcker på: http://www.wdc.com/wdproducts/wdsmartware/um.asp . Där kan du välja och öppna online-versionen av användarhandboken till din My Passport-disk.

(forts.)

Tabell 5. Funktionsbeskrivning av fliken Help (Hjälp) (forts.)

Skärmkomponent	Beskrivning
Länk till Support	Använder din webbläsare för att ansluta till sidan Home (Hem) på WD Service & Supports hemsida på http://support.wdc.com .
Knappen Update Software (Uppdatera programvara)	Använder din webbläsare för att jämföra versionerna av din WD SmartWare-programvara och firmware (inbyggda programvara), för den markerade My Passport-disken, med de allra senaste tillgängliga versionerna. Om uppdaterad programvara eller firmware (inbyggd programvara) finns tillgängliga, uppmanas du av programmet WD SmartWare att hämta och installera det.
Länk till WD Store	Använder din webbläsare för att ansluta till sidan för WD-onlinebutik på: http://store.westerndigital.com/store/wdus .

4

Säkerhetskopiera filer

I det här kapitlet ingår följande ämnen:

[Hur säkerhetskopieringsfunktionen fungerar](#)
[Säkerhetskopiera filer](#)

Hur säkerhetskopieringsfunktionen fungerar

Programvaran WD SmartWare säkerhetskopierar automatiskt och kontinuerligt alla dina viktiga datafiler till din My Passport-disk – musik, filmer, foton, dokument, e-post och andra filer.

När programvaran WD SmartWare har kategoriserat de olika typerna av filer på datorns interna hårddisk och du klickar på knappen **Start Backup** (Starta säkerhetskopiering), säkerhetskopieras alla. Du kan också välja specifika filer, mappar eller filkategorier att säkerhetskopiera.

Efter att ha utfört en säkerhetskopiering skyddar programvaran WD SmartWare dina filer genom att säkerhetskopiera eventuell:

- Ny fil som skapats på eller kopierats till din interna hårddisk
- Befintlig fil som ändrats på något sätt

Det här skyddet är automatiskt – programvaran WD SmartWare gör det åt dig utan någon åtgärd av dig – se bara till att My Passport-disken är ansluten till datorn.

OBS! Automatiskt säkerhetskopieringsskydd är kontinuerligt under förutsättning att din My Passport-disk är ansluten till din dator. När du sedan kopplar bort och återansluter disken till datorn söker programvaran WD SmartWare återigen igenom datorn för att se om det finns nya filer eller filer som ändrats och återupptar automatisk, kontinuerlig säkerhetskopiering som tidigare.

Säkerhetskopiera filer

1. På skärmen Home (Hem):

- a. Om du ska säkerhetskopiera filer per kategori OCH din dator har mer än en intern hårddisk eller diskpartition använder du den nedrullningsbara rutan för intern disk under ikonerna för din dator för att välja den som du vill säkerhetskopiera först:



- b. Om du har mer än en My Passport-disk ansluten till datorn väljer du den som du vill säkerhetskopiera filer till:

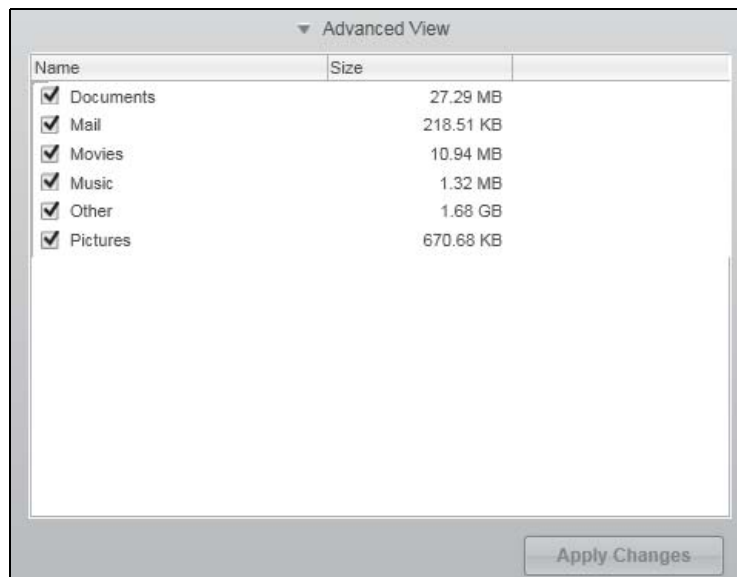


2. Klicka på fliken **Backup** (Säkerhetskopiering) för att visa skärmen Backup (Säkerhetskopiering) (se figur 9 på sidan 19).
3. På skärmen Backup (Säkerhetskopiering):

OM du vill säkerhetskopiera . . . på den interna hårddisken,	GÖR SÅ HÄR . . .
Alla filkategorier	Gå vidare till steg 4.
Markerade filkategorier	Hoppa till steg 5.
Alla filer och mappar	Gå vidare till steg 6 på sidan 29.
Markerade filer eller mappar	Gå vidare till steg 7 på sidan 30.

4. Om du vill säkerhetskopiera alla filkategorier på den interna hårddisken:
 - a. Kontrollera att säkerhetskopieringsläget är kategori och att **Ready to perform category backup** (Redo att utföra kategorisäkerhetskopiering) visas i det övre vänstra hörnet av säkerhetskopieringsskärmen.

Om säkerhetskopieringsläget är fil och **Ready to perform file backup** (Redo att utföra säkerhetskopiering av filer) visas där, klicka på knappen **Switch to Category Backup** (Växla till kategorisäkerhetskopiering) och **OK** vid uppmaningen **Switching Backup Plan** (Byter säkerhetskopieringsplan).
 - b. Klicka på **Advanced View** (Avancerad vy) för att öppna en markeringsruta för säkerhetskopiering per kategori och kontrollera att kryssrutorna för alla sex kategorier är markerade:



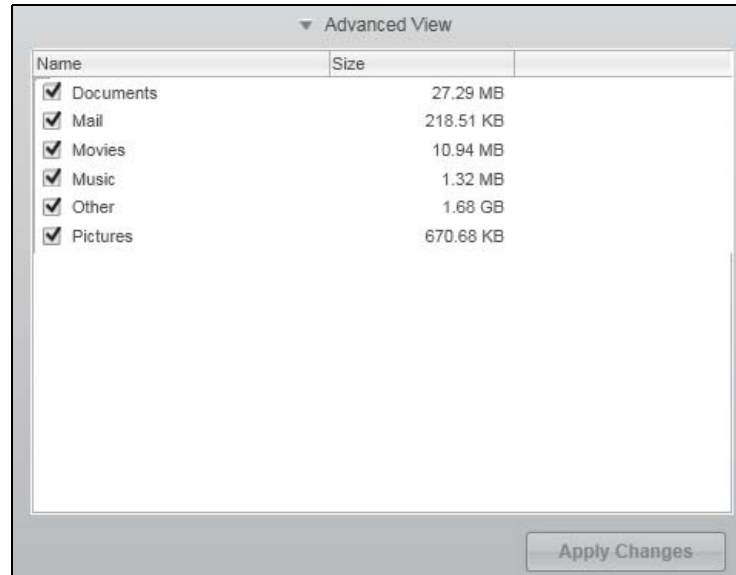
- c. Vid behov, markera eventuella tomma kryssrutor och klicka på **Apply Changes** (Verkställ ändringar) för att skapa en anpassad säkerhetskopieringsplan och uppdatera innehållsmätaren för din My Passport-disk.
- d. Klicka på **Start Backup** (Starta säkerhetskopiering) för att börja säkerhetskopiera alla kategorier av filer på den interna hårddisken och gå vidare till steg 8 på sidan 31.

5. Säkerhetskopiera markerade filkategorier:

- a. Kontrollera att säkerhetskopieringsläget är kategori och att **Ready to perform category backup** (Redo att utföra kategorisäkerhetskopiering) visas i det övre vänstra hörnet av säkerhetskopieringsskärmen.

Om säkerhetskopieringsläget är fil och **Ready to perform file backup** (Redo att utföra säkerhetskopiering av filer) visas där, klicka på knappen **Switch to Category Backup** (Växla till kategorisäkerhetskopiering) och **OK** vid uppmaningen **Switching Backup Plan** (Byter säkerhetskopieringsplan).

- b. Klicka på **Advanced View** (Avancerad vy) för att öppna markeringsrutan för säkerhetskopiering efter kategori:



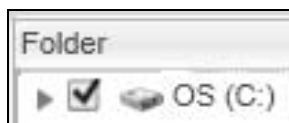
- c. I markeringsrutan där du väljer säkerhetskopiering enligt kategori:
 - Avmarkera kryssrutorna för de filkategorier som du vill ska uteslutas från säkerhetskopian.
 - Markera efter behov kryssrutorna för de filkategorier som du vill ska ingå i säkerhetskopian.
- d. Klicka på **Apply Changes** (Verkställ ändringar) för att skapa en egen säkerhetskopieringsplan och uppdatera innehållsmätaren för din My Passport-disk.
- e. Klicka på **Start Backup** (Starta säkerhetskopiering) för att börja säkerhetskopiera de markerade filkategorierna och gå vidare till steg 8 på sidan 31.

6. Säkerhetskopiera alla filer och mappar på den interna hårddisken:

- a. Kontrollera att säkerhetskopieringsläget är fil och att **Ready to perform file backup** (Redo att utföra filsäkerhetskopiering) visas i det övre vänstra hörnet av säkerhetskopieringsskärmen.

Om säkerhetskopieringsläget är kategori och **Ready to perform file backup** (Redo att utföra säkerhetskopiering av filer) visas, klicka på knappen **Switch to File Backup** (Växla till filsäkerhetskopiering) och **OK** i dialogrutan **Switching Backup Plan** (Byter säkerhetskopieringsplan).

- b. I markeringsrutan där du väljer säkerhetskopiering enligt filer, markera kryssrutan för datorns interna hårddisk:



Om datorn har mer än en intern hårddisk, markera kryssrutan för var och en.

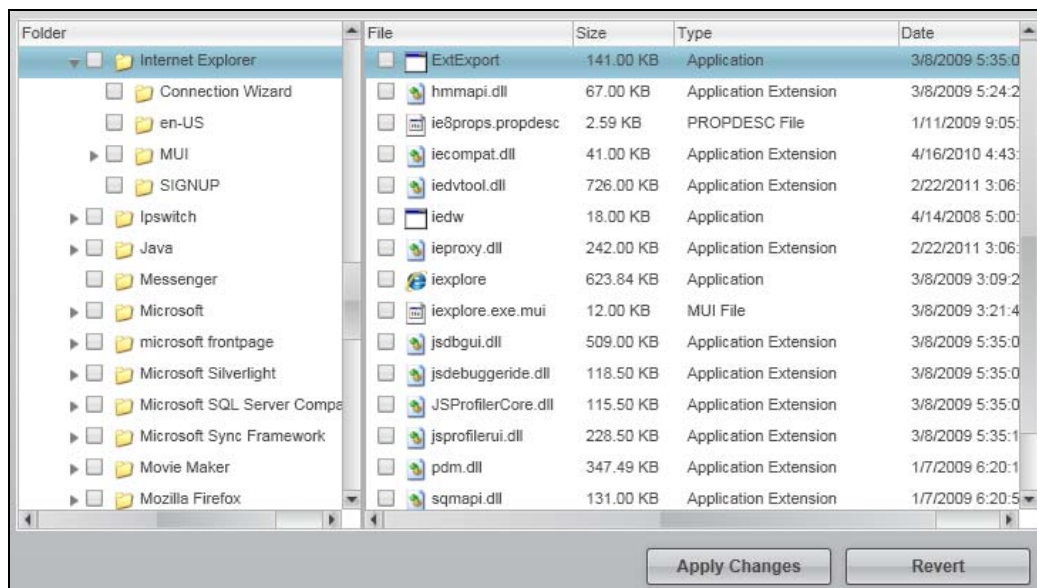
- c. Klicka på **Apply Changes** (Verkställ ändringar) för att skapa en egen säkerhetskopieringsplan och uppdatera innehållsmätaren för din My Passport-disk.
- d. Klicka på **Start Backup** (Starta säkerhetskopiering) för att börja säkerhetskopiera alla filer och mappar på den interna hårddisken och gå vidare till steg 8 på sidan 31.

7. Säkerhetskopiera markerade filer och mappar:

- a. Kontrollera att säkerhetskopieringsläget är fil och att **Ready to perform file backup** (Redo att utföra filsäkerhetskopiering) visas i det övre vänstra hörnet av säkerhetskopieringsskärmen.

Om säkerhetskopieringsläget är kategori och **Ready to perform file backup** (Redo att utföra säkerhetskopiering av filer) visas, klicka på knappen **Switch to File Backup** (Växla till filsäkerhetskopiering) och **OK** i dialogrutan **Switching Backup Plan** (Byter säkerhetskopieringsplan).

- b. I markeringsrutan för säkerhetskopiering enligt filer, klicka på pekarna för att öppna mappstrukturen:



- c. Markera kryssrutorna för de enskilda filer eller mappar som du vill säkerhetskopiera. Observera att om du markerar en mappkryssruta markerar det automatiskt alla undermappar och filer i mappen.
- d. Klicka på **Apply Changes** (Verkställ ändringar) för att skapa en egen säkerhetskopieringsplan och uppdatera innehållsmätaren för din My Passport-disk.
- OBS!* Om du klickar på **Revert** (Återställ) rensar det dina senaste markeringar och visar återigen den tidigare tillämpade konfigurationen.
- e. Klicka på **Start Backup** (Starta säkerhetskopiering) för att börja säkerhetskopiera de markerade filerna eller mapparna och gå vidare till steg 8.

8. Under säkerhetskopieringen:

- En förloppsindikator och ett meddelande indikerar den mängd data som har säkerhetskopierats.
- För en kategorisäkerhetskopiering gäller att den blå bakgrunden i innehållsmätaren för datorns interna hårddisk ändras till gul/bärnstensgul för alla de filer som ännu inte har säkerhetskopierats.
- Den grå bakgrunden för kategorier eller filer i innehållsmätaren för din My Passport-disk ändras till blå allteftersom säkerhetskopieringen slutförs.
- Du kan fortsätta att konfigurera din disk eller utföra andra funktioner eftersom programvaran WD SmartWare säkerhetskopierar alla dina filer i bakgrunden.
- Växlingsknappen **Start Backup** (Starta säkerhetskopiering) ändras till **Stop Backup** (Stoppa säkerhetskopiering) och används för att stoppa säkerhetskopieringen (se steg 10 på sidan 32).

9. Om ett meddelande om en slutförd säkerhetskopiering visas innebär det att säkerhetskopieringen slutfördes på normalt sätt.

Om det inte gick att säkerhetskopiera några filer visar programvaran WD SmartWare följande:

- Ett varningsmeddelande som indikerar antalet filer som är involverade
- Visningslänk som du kan klicka på för att se en lista med filerna och orsakerna till att de inte säkerhetskopierades

Vissa program och körningsprocedurer kan förhindra att filer säkerhetskopieras. Om du inte kan avgöra varför vissa av dina filer inte säkerhetskopierades, prova med att:

- Spara och stänga alla dina öppna filer
- Stänga alla program som körs – inklusive ditt e-postprogram och webbläsaren

Viktigt!

Om ett varningsmeddelande visas som indikerar att din disk är full betyder det att det inte finns tillräckligt med ledigt utrymme på disken för att slutföra säkerhetskopieringen.

Den bästa långvariga lösningen skulle vara att hänföra disken till långvarig arkivlagring och:

- Klicka på fliken **Help** (Hjälp).
- Klicka på länken **WD Store** för att visa webbplatsen Western Digital Online Store.
- Klicka på **External Hard Drives** (Externa hårddiskar) och välj den disk som bäst passar dina framtida krav.

10. Om du klickade på **Stop Backup** (Stoppa säkerhetskopiering) i steg 8, påminner bekräftelseinstruktionen **Stop backup?** (Stoppa säkerhetskopiering?) dig om att programvaran WD SmartWare kör din säkerhetskopiering i bakgrunden så att du kan fortsätta att använda din dator till andra saker under säkerhetskopieringen.

Fortsätt genom att klicka på något av följande:

- **Continue Backup** (Fortsätt säkerhetskopiera) för att ignorera din begäran och återuppta säkerhetskopieringen
- **Stop Backup** (Stoppa säkerhetskopiering) för att bekräfta din begäran och stoppa säkerhetskopieringen

11. Om du säkerhetskopierade filer efter kategori och din dator har mer än en intern hårddisk eller flera diskpartitioner, upprepa säkerhetskopieringsförfarandet för var och en.

5

Hämta filer

I det här kapitlet ingår följande ämnen:

[Så fungerar hämtningsfunktionen](#)
[Hämta filer](#)

Så fungerar hämtningsfunktionen

Programvaran WD SmartWare gör det enkelt för dig att hämta filer som har säkerhetskopierats på din My Passport-disk och kopiera dem till antingen:

- Sina ursprungliga platser på datorn eller
- En speciell hämtningsmapp

Hämta är vanligtvis en procedur med fem steg:

1. Välj den My Passport-disk som filerna ska hämtas från på skärmen Home (hem).
2. Välj den säkerhetskopieringsvolym som du vill hämta filerna från.
3. Ange destinationen dit du vill kopiera de hämtade filerna – antingen en speciell hämtningsmapp eller deras ursprungliga platser.
4. Ange vad du vill hämta – antingen enskilda filer, mappar eller allting.
5. Hämta filerna.

Hämta filer

1. På skärmen Home (Hem):

- a. Om din dator har mer än en intern hårddisk eller diskpartition använder du den nedrullningsbara rutan för intern disk under ikonen för din dator för att välja den som du vill kopiera hämtade filer till:



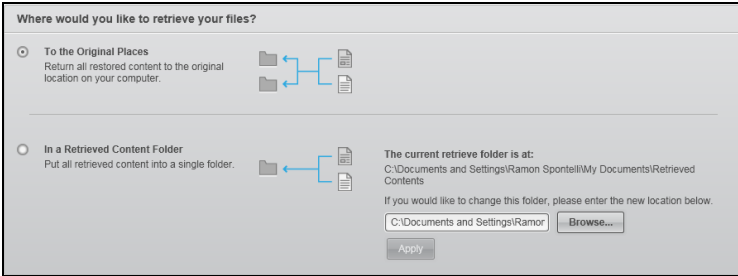
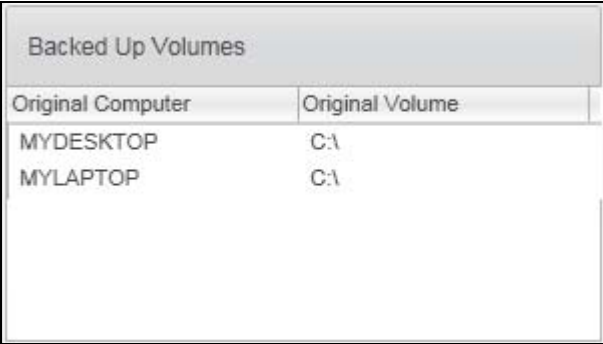

- b. Om du har mer än en My Passport-disk som är ansluten till datorn, välj den som har de filer som du vill hämta:



2. Klicka på fliken **Retrieve** (Hämta) för att visa antingen:

- Dialogrutan Select a destination for retrieved files (Välj destination för hämtade filer)
- Select a volume to retrieve from (Välj volym att hämta från), dialogruta


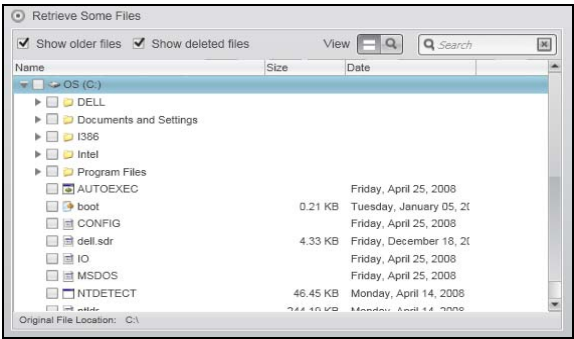
(Se figur 10 på sidan 22.)

OM du har . . .	SÅ visar programmet WD SmartWare . . .
Skapat en enskild säkerhetskopia på den valda My Passport-disken från datorn,	<p>Dialogrutan Select a destination for retrieved files (Välj destination för hämtade filer):</p>  <p>Gå vidare till steg 3 på sidan 35.</p>
Skapat flera säkerhetskopieringsvolymerna på den valda My Passport-disken från antingen: <ul style="list-style-type: none">• Olika interna hårddiskar eller hårddiskpartitioner på datorn• Olika datorer	<p>Välj en volym att hämta i dialogrutan med de tillgängliga volymerna som visas i markeringsrutan Backed Up Volumes (Säkerhetskopierade volymer):</p>  <p>I detta fall:</p> <ol style="list-style-type: none">I markeringsrutan Backed Up Volumes (Säkerhetskopierade volymer), markera volymen som du vill hämta filer från.Klicka på Next (Nästa) för att visa dialogrutan Select a destination for retrieved files (Välj en destination för hämtade filer).Gå vidare till steg 3 på sidan 35.
Inte kört en säkerhetskopiering på den valda My Passport-disken,	<p>Dialogrutan Select a volume to retrieve from (Välj en volym att hämta från) utan något i markeringsrutan Backed Up Volumes (Säkerhetskopierade volymer):</p>  <p>Du kan inte hämta filer från en disk som inte har en säkerhetskopieringsvolym. Klicka på fliken Home (Hem) och återgå till steg 1-b på sidan 33 för att välja den My Passport-disk som har de filer du vill hämta.</p>

3. I dialogrutan Select a destination for retrieved files (Välj en destination för hämtade filer):

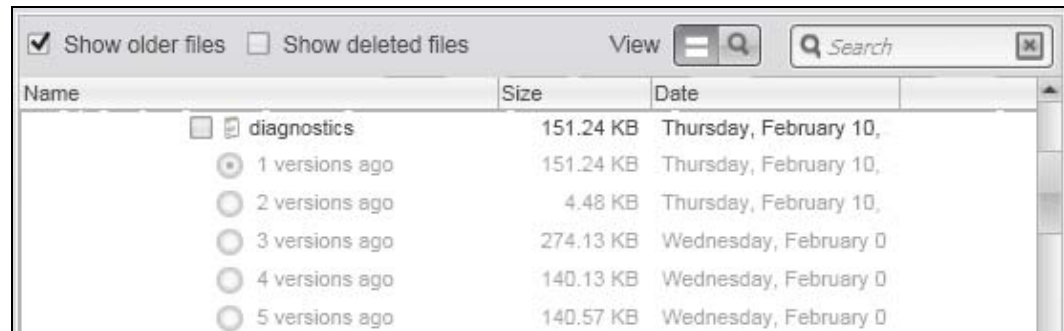
OM du vill kopiera dina hämtade filer till . . .	Klicka DÅ på . . . alternativet
Deras ursprungliga platser på datorns interna hårddisk,	Till de ursprungliga platserna <i>OBS!</i> Alternativet To the Original Places (Till de ursprungliga platserna) är inte tillgängligt om du valt en säkerhetskopieringsvolym från en annan dator i steg 2 på sidan 33.
En mapp för hämtat innehåll,	I en mapp med hämtat innehåll Standardmappen är Retrieved Contents (Hämtat innehåll) i mappen My Documents (Mina dokument) för ditt användarnamn. Om du vill ange en annan mapp: <ol style="list-style-type: none"> Klicka på Browse (Bläddra) och använd bläddringsfunktionen för att identifiera den nya mappen. Klicka på Apply (Verkställ) för att spara och implementera den nya mappspekifikationen.

4. Klicka på **Next** (Nästa) för att visa dialogrutan Select content to retrieve... (Markera innehåll att hämta...).

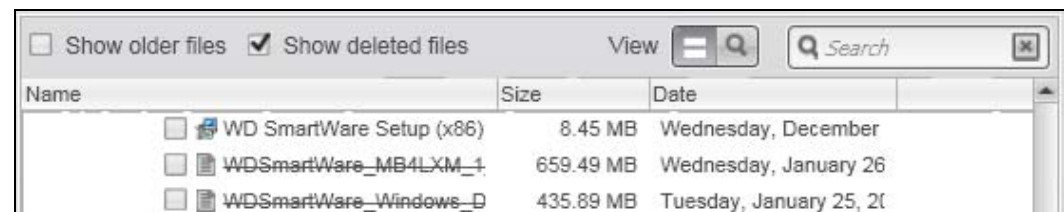
OM du vill hämta . . . från den valda säkerhetskopieringsvolymen	Klicka DÅ på . . .
Alla filerna	Alternativet Retrieve All Files (Hämta alla filer) och gå vidare till steg 6 på sidan 36. 
Markerade filer eller mappar	Alternativet Retrieve Some Files (Hämta vissa filer) för att öppna markeringsrutan Retrieve Some Files (Hämta vissa filer) och gå vidare till steg 5 på sidan 36. 

5. I markeringsrutan **Retrieve Some Files** (Hämta vissa filer) bläddrar du genom mappstrukturen för att hitta dina önskade filer. Du kan också använda sökrutan genom att skriva namnet (eller en del av namnet) för filen eller mappen:

- Markera kryssrutan **Show older files** (Visa äldre filer) för att visa de olika säkerhetskopierade versionerna av dina filer:



- Markera kryssrutan **Show deleted files** (Visa borttagna filer) för att visa säkerhetskopierade filer som har raderats:



- Välj ikonen **View** (Visa) för att visa enstaka filer.
- Leta upp en fil genom att skriva hela eller en del av filnamnet i sökrutan och tryck på knappen **Enter** (Retur) för att påbörja sökningen.

Eliminera sökfiltret genom att ta bort all texten i sökrutan och tryck på **Enter** (Retur).

- Markera kryssrutorna för de filer eller mappar som du vill hämta.

6. Klicka på **Start Retrieving** (Börja hämta).

7. Under hämtningen:

- Skärmen **Retrieve** (Hämta) visar en förloppsindikator och ett meddelande som indikerar den mängd data som har kopierats till den angivna hämtningsplatsen.
- Med knappen **Cancel Retrieving** (Avbryt hämtning) kan du stoppa hämtningen.

8. Meddelandet **Retrieval accomplished** (Hämtning klar) visar hur mycket av hämtningen som slutförts.

Om meddelandet **Partial retrieve accomplished** (Del av hämtning är klar) visas, innebär det att alla de filer som du markerade för hämtning inte kopierats till den angivna hämtningsplatsen. I det här fallet gäller:

- Antingen visar meddelandet **Files Not Retrieved** (Ej hämtade filer) antalet filer som inte hämtades och en länk till en skärm med information om vad som inte gick att hämta. Klicka på länken **View files** (Visa filer) för att se listan med filer och orsakerna till att de inte hämtades.
- Meddelandet **Destination is full** (Destinationen är full) betyder att du inte har tillräckligt med diskutrymme för att fullborda hämtningen.

6

Låsa och låsa upp disken

I det här kapitlet ingår följande ämnen:

- Skydda disken med lösenord
- Låsa upp din disk
- Ändra ditt lösenord
- Stänga av disklåsfunktionen

Skydda disken med lösenord

Du ska skydda din disk med lösenord om du är orolig för att någon annan kan få tillgång till din disk och du inte vill att de ska se dina filer på disken.

WARNING! Programvaran WD Security använder ditt lösenord för att låsa och låsa upp din disk elektroniskt. Om du glömmer ditt lösenord kan du inte komma åt de data som finns på din disk eller skriva nya data till den. Du måste radera disken innan du kan använda den igen.

Använd programmet WD Security för att:

- Skapa ett lösenord
- Ändra ett lösenord
- Eliminera behovet av ett lösenord

1. Öppna dialogrutan Set Security (Ange säkerhet) genom att antingen klicka på:

- Ikonen WD Security på ditt skrivbord om du skapat en sådan när du installerade programmet
- **Start > (All) Programs (Alla program) > Western Digital > WD Apps > WD Security**

Help

My Passport
931.48 GB
My Passport (F:)

Set Security

Secure your drive to keep others from accessing your files.

WARNING

WD cannot retrieve your password. If you forget your password, you will permanently lose access to your data.

☐ I understand.

Choose a password (25 characters max.)

Verify password

Password hint

☐ Enable auto unlock for user: MYDESKTOP

Save Security Settings

2. I dialogrutan Set Security (Ställ in säkerhet):
 - a. Om du har mer än en My Passport-disk som stöds ansluten till datorn, välj den som du vill skapa ett lösenord för.
 - b. Skriv ditt lösenord i rutan **Choose a password** (Välj ett lösenord) med upp till 25 tecken.
 - c. Skriv ditt lösenord igen i rutan **Verify password** (Verifiera lösenord).
 - d. Skriv en ledtråd som hjälper dig att komma ihåg ditt lösenord i rutan **Password hint** (Ledtråd för lösenord).
 - e. Markera kryssrutan **Enable auto unlock for user:** (Aktivera automatisk upplåsning för användare:) om du vill att WD Security ska komma ihåg ditt lösenord för den valda disken på denna dator.
 - f. Läs varningen om möjligheten för dataförlust om du glömmer ditt lösenord.
 - g. Klicka på kryssrutan **I understand** (Jag förstår) för att beteckna att du accepterar risken.
 - h. Klicka på **Save Security Settings** (Spara säkerhetsinställningar) för att spara ditt lösenord och aktivera hårdvarukryptering för din disk.
3. Klick på **OK** för att stänga meddelandet Security has been enabled (Säkerhet har aktiverats).

WARNING! När du har skapat ett lösenord förblir disken olåst så länge som du fortsätter din nuvarande arbetssession. Sedan gör programvaran WD Security följande:

- Låser disken när du stänger av datorn, kopplar bort disken eller så går datorn in i viloläget
- Kräver att du skriver ditt lösenord för att låsa upp disken när du startar om datorn eller återansluter disken, **SÅVIDA INTE** du markerade kryssrutan Enable auto unlock for user: (Aktivera automatisk upplåsning för användare:) när du skapade ditt lösenord

Låsa upp din disk

När du har skapat ett lösenord för att förhindra att andra når filerna på disken, såvida du inte markerat kryssrutan **Enable auto unlock for user:** (Aktivera automatisk upplåsning för användaren), måste du skriva ditt lösenord för att låsa upp disken när:

- Du stänger av och startar om datorn
- Du kopplar från och återansluter disken till datorn
- Din dator går ur viloläget

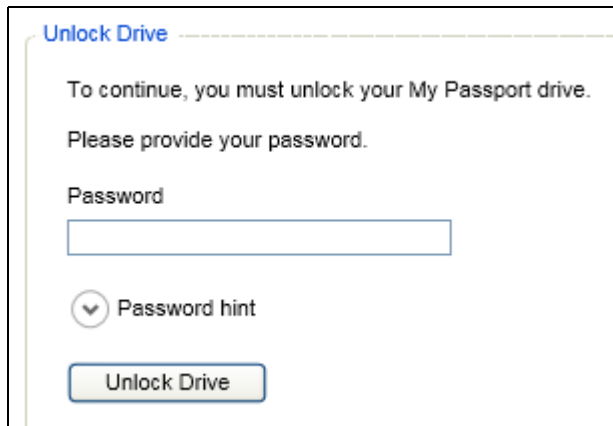
Du måste göra detta även om du inte har programvaran WD Security installerad på datorn.

Beroende på datorns programvarukonfiguration finns det tre sätt att låsa upp disken, med antingen:

- Programvaran WD Security eller WD Drive Utilities
- Programvaran WD SmartWare
- Verktyget WD Drive Unlock

Låsa upp disken med WD Security eller programvaran WD Drive Utilities

När du stänger av och startar om datorn, eller kopplar från och återansluter disken till datorn, startar antingen programvaran WD Security eller WD Drive Utilities och visar dialogrutan Unlock Drive (Lås upp disken):



Detta sker antingen:

- Automatiskt om du bara har en låst My Passport-disk ansluten till datorn
- När du väljer den låsta disken på antingen skärmen WD Security eller WD Drive Utilities om du har mer än en My Passport-disk som är ansluten till datorn

Låsa upp disken:

1. Om du inte ser dialogrutan Unlock Drive (Lås upp disken), klicka på antingen:
 - Genvägsikonen WD Security om du skapat en sådan när du installerade programmet eller **Start > All Programs (Alla program) > Western Digital > WD Apps > WD Security**
 - Ikonen WD Drive Utilities på skrivbordet om du skapat en sådan när du installerade programmet eller **Start > All Programs (Alla program) > Western Digital > WD Apps > WD Drive Utilities**
2. Om du har mer än en My Passport som stöds som är ansluten till datorn, välj den som är låst för att visa dialogrutan Unlock Drive (Lås upp disk).
3. I dialogrutan Unlock Drive (Lås upp disk):
 - a. Skriv ditt lösenord i rutan **Password** (Lösenord).
 - b. Klicka på **Unlock drive** (Lås upp disk).

Låsa upp disken med programvaran WD SmartWare

När du stänger av och startar om datorn, eller kopplar från och återansluter disken till datorn, gäller att med mindre du markerade kryssrutan **Enable auto unlock for user:** (Aktivera automatisk upplåsning för användare:) när du skapade ditt lösenord, visar programvaran WD SmartWare ett meddelande av typ **Drive is locked** (Disken är låst) i stället för innehållsmätaren för din My Passport-disk:



Låsa upp disken med programmet WD SmartWare:

1. Om dialogrutan **Unlock your drive** (Lås upp din disk) i WD SmartWare inte visas automatiskt klickar du på bilden av disken ovanför meddelandet **Drive is locked** (Disken är låst) för att visa den:



2. Skriv ditt lösenord i rutan **Password** (Lösenord).
3. Klicka på **Unlock** (Lås upp).

Låsa upp disken med verktyget WD Drive Unlock

När du ansluter din lösenordsskyddade disk till en dator som inte har programvaran WD SmartWare, WD Security eller WD Drive Utilities installerad, kan du använda verktyget WD Drive Unlock för att låsa upp disken där. Verktyget Drive Unlock (Diskupplåsning) finns på en *virtuell* CD-enhet (VCD) som visas i Utforskaren under Den här datorn.

Låsa upp disken:

1. Starta verktyget WD Drive Unlock genom att antingen:

- Använda datorns filhanteringsverktyg för att öppna den virtuella cd-skivan med WD Unlocker och dubbelklicka på filen Unlock.exe
- Klicka på **Start > My Computer** (Den här datorn) och dubbelklicka på den virtuella CD-ikonen WD Unlocker under Devices with Removable Storage (enheter med flyttbara lagringsmedia)



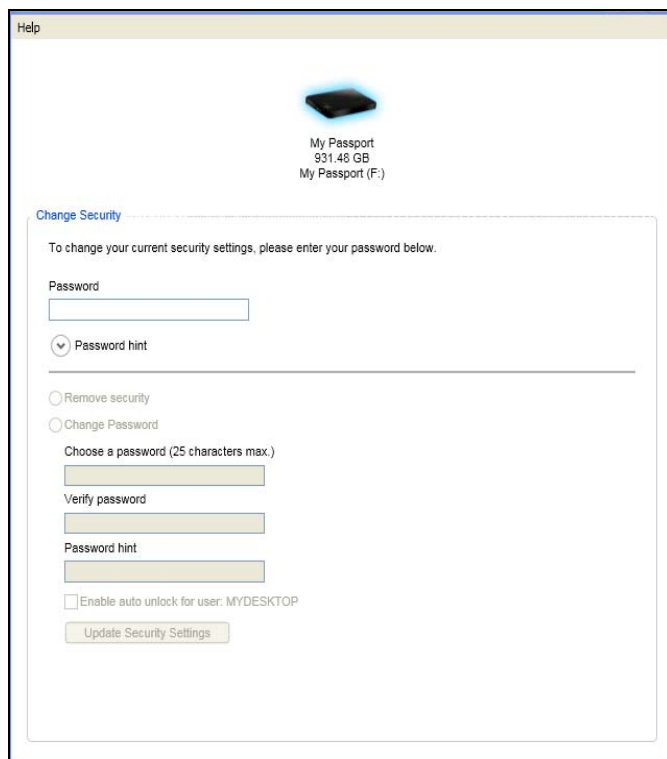
2. På verktygsskärmen WD Drive Unlock:

- a. Skriv ditt lösenord i rutan **Password** (Lösenord).
- b. Markera kryssrutan **Enable auto unlock for user:** (Aktivera automatiskt upplåsning för användaren:) om du vill att WD Drive Unlock ska komma ihåg ditt lösenord på den här datorn.
- c. Klicka på **Unlock drive** (Lås upp disken).
- d. Vid meddelandet **Your drive is now unlocked** (Din disk är nu upplåst), klicka på **Exit** (Avsluta) för att stänga skärmen för verktyget WD Drive Unlock.

Ändra ditt lösenord

Ändra ditt lösenord:

1. Öppna dialogrutan Change Security (Ändra säkerhet) genom att antingen klicka på:
 - Ikonen WD Security på ditt skrivbord om du skapat en sådan när du installerade programmet
 - **Start > All Programs (Alla program) > Western Digital > WD Apps > WD Security**



2. I dialogrutan Change Security (Ändra säkerhet):
 - a. Om du har mer än en My Passport-disk som stöds som är ansluten till datorn, välj den vars lösenord du vill ändra.
 - b. Skriv ditt nuvarande lösenord i rutan **Password** (Lösenord).
 - c. Välj alternativet **Change password** (Ändra lösenord).
 - d. Skriv ditt nya lösenord i rutan **Choose a password** (Välj ett lösenord) med upp till 25 tecken.
 - e. Skriv ditt nya lösenord igen i rutan **Verify password** (Verifiera lösenord).
 - f. Skriv en ledtråd som hjälper dig att komma ihåg ditt nya lösenord i rutan **Password hint** (Ledtråd för lösenord).
 - g. Markera eller avmarkera kryssrutan **Enable auto unlock for user:** (Aktivera automatisk upplåsning för användare:) om du vill att programvaran WD Security ska komma ihåg ditt nya lösenord för den valda disken på denna dator.
 - h. Klicka på **Update Security Settings** (Uppdatera säkerhetsinställningar).
3. Klicka på **OK** för att stänga meddelandet Security has been enabled (Säkerhet har aktiverats).

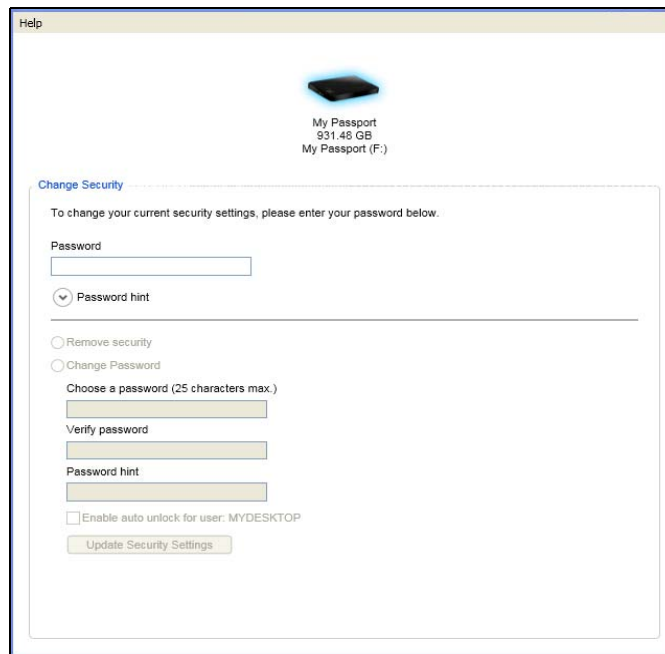
WARNING! När du har ändrat ett lösenord förblir disken *upplåst* så länge som du fortsätter din nuvarande arbetssession. Sedan gör programvaran WD Security följande:

- **Låser disken när du stänger av datorn, kopplar bort disken eller så går datorn in i viloläget**
- **Kräver att du skriver ditt lösenord för att låsa upp disken när du startar om datorn eller återansluter disken, *SÅVIDA INTE* du markerade kryssrutan Enable auto unlock for user: (Aktivera automatisk upplåsning för användare:) när du ändrade ditt lösenord**

Stänga av disklåsfunktionen

Ta bort lösenordsskydd från din disk:

1. Öppna dialogrutan Change Security (Ändra säkerhet) genom att antingen klicka på:
 - Ikonen WD Security på ditt skrivbord om du skapat en sådan när du installerade programmet
 - **Start > (All) Programs (Alla program) > Western Digital > WD Apps > WD Security**



2. I dialogrutan Change Security (Ändra säkerhet):
 - a. Om du har mer än en My Passport-disk som stöds som är ansluten till datorn, välj den som du vill ta bort lösenordsskydd från.
 - b. Skriv ditt lösenord i rutan **Password** (Lösenord).
 - c. Välj alternativet **Remove security** (Ta bort säkerhet).
 - d. Klicka på **Update Security Settings** (Uppdatera säkerhetsinställningar).

7

Hantera och anpassa disken

I det här kapitlet ingår följande ämnen:

- Använda ikonen WD Quick View
- Starta programvaran WD SmartWare
- Kontrollera diskstatus
- Koppla från disken säkert
- Bevaka ikonvarningar
- Ställa in Sleep Timer (Vilotimer) för disken
- Registrera disken
- Kontrollera diskhälsan
- Radera disken
- Återställa WD-programvaran och skivavbilden

Använda ikonen WD Quick View

När du har installerat programvaran WD SmartWare visas ikonen WD Quick View i systemfältet i Windows aktivitetsfält:



Du kan använda ikonen för att:

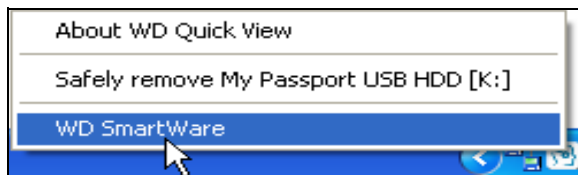
- Starta programvaran WD SmartWare
- Kontrollera diskens status
- Koppla från disken säkert
- Bevaka ikonvarningar

I följande avsnitt beskrivs hur du använder ikonen och andra sätt att utföra dessa saker.

Starta programvaran WD SmartWare

Om programvaran WD SmartWare inte startar automatiskt kan du starta om den genom att:

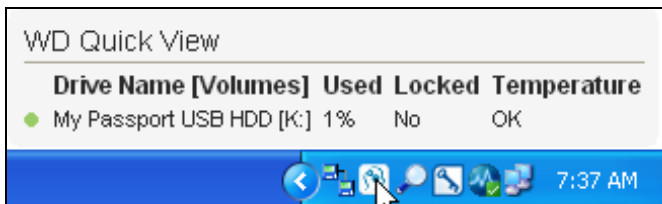
- Vänster- eller högerklicka på ikonen WD Quick View i aktivitetsfältet och välj **WD SmartWare**:



- Klicka på:
Start > (Alla) Program > Western Digital > WD SmartWare > WD SmartWare

Kontrollera diskstatus

Du kan se använd diskkapacitet och disktemperaturstatus, och ta reda på om enheten är låst genom att hålla muspekaren över ikonen WD Quick View i aktivitetsfältet:

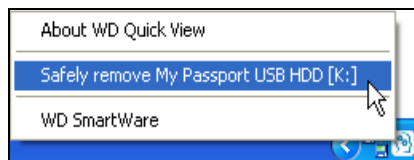


Koppla från disken säkert

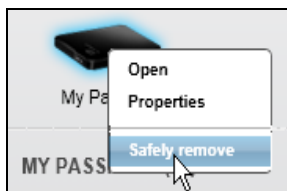
WARNING! Förhindra förlust av data genom att stänga alla aktiva fönster och program innan du stänger av eller kopplar bort disken.

Du kan koppla loss disken säkert antingen genom att:

- Vänster- eller högerklicka på ikonen WD Quick View i aktivitetsfältet och klicka sedan på alternativet **Safely remove** (Säker borttagning) för din My Passport-disk:



- Högerklicka på diskikonen på skärmen Home (Hem) i WD SmartWare och sedan klicka på alternativet **Safely remove** (Säker borttagning):



Du kan eventuellt höra när disken stängs av.

Vänta tills ström-/aktivitetslampan slocknar innan du tar bort disken från datorn.

Bevaka ikonvarningar

Ikonen WD Quick View i aktivitetsfältet blinkar för att visa diskens status:

OM ikonen WD SmartWare blinkar . . .	KAN disken vara . . .
Grönt och vitt,	Låst eller ha ett format som programvaran WD SmartWare inte förstår (icke-Windows-format i en Windows-miljö).
Rött och vitt,	Överhettad. Stäng av disken och låt den svalna i 60 minuter. Slå på strömmen igen och kontakta WD Support om problemet kvarstår.

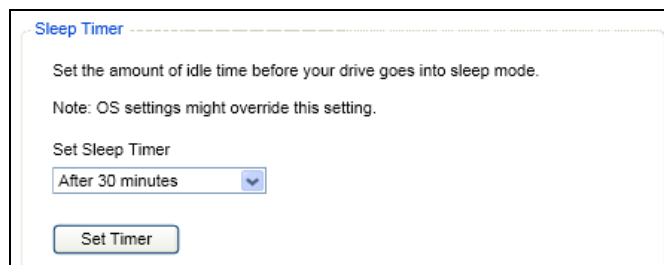
Ställa in Sleep Timer (Vilotimer) för disken

Diskens sleep timer (vilotimer) stänger av strömmen till disken efter en viss period med inaktivitet för att spara energi och minimera långsiktigt slitage på disken.

1. Öppna programmet WD Drive Utilities genom att klicka på antingen:
 - Genvägsikonen WD Drive Utilities om du skapat en sådan när du installerade programmet
 - **Start > All Programs** (Alla program) > **Western Digital > WD Apps > WD Drive Utilities**

Se figur 4 på sidan 10.

2. Om du har mer än en My Passport-disk som stöds som är ansluten till datorn, markera den som du vill ange.
3. Klicka på **Sleep Timer** (Vilotimer) för att visa dialogrutan Sleep Timer (Vilotimer):



4. I dialogrutan Sleep timer (Vilotimer):
 - a. I rutan **Set Sleep Timer** (Ange vilotimer), välj det tidsintervall med inaktivitet då du vill stänga av disken.
 - b. Klicka på **Set Timer** (Ange timer).

Registrera disken

WD Drive Utilities använder datorns Internetanslutning för att registrera disken. När du registrerar disken får du kostnadsfri teknisk support under garantiperioden och du håller dig uppdaterad om de senaste WD-produkterna.

1. Se till att datorn är ansluten till Internet.
2. Öppna programmet WD Drive Utilities genom att klicka på antingen:
 - Genvägsikonen WD Drive Utilities om du skapat en sådan när du installerade programmet
 - **Start > All Programs** (Alla program) > **Western Digital > WD Apps > WD Drive Utilities**

Se figur 4 på sidan 10.

3. Om du har mer än en My Passport-disk som stöds som är ansluten till din dator, markera den som du vill registrera.

4. Klicka på **Registration** (Registrering) för att visa dialogrutan Registration (Registrering):

Registration

Register your drive to receive software update notifications and customer support.

First name*

Last name*

E-mail address*

*Required Field

Preferred language
English (United States) ▼

☒ Yes, I want to receive communication from WD, including software updates for registered products, product improvement opportunities, and member discounts on WD products.

[WD Privacy Policy](#)

Register Drive

5. I dialogrutan Registration (Registrering):

- Ange ditt förnamn i rutan **First name** (Förnamn).
- Ange ditt efternamn i rutan **Last name** (Efternamn).
- Ange din e-postadress i rutan **E-mail address** (E-postadress).
- Välj ditt språk i rutan **Preferred language** (Önskat språk).
- Markera eller avmarkera kryssrutan **Yes, I want to receive communication...** (Ja, jag vill få kommunikation...) för att ange om du vill få e-postmeddelanden angående uppdateringar till programvaran, produktförbättringar och möjlighet till prisrabatt.
- Klicka på **Register Drive** (Registrera disk).

Kontrollera diskhälsan

WD Drive Utilities har tre diagnostiska verktyg som hjälper till att säkerställa att din disk fungerar bra. Kör följande tester om du är orolig för att din disk inte fungerar på rätt sätt:

- SMART Status (SMART-status)

SMART är en funktion som kan förutsäga fel och som kontinuerligt bevakar viktiga interna prestandaattribut för disken. En avkänd ökning i disktemperatur, brus eller läs/skriv-fel, kan exempelvis ge en indikation om att disken närmar sig ett allvarligt feltillstånd. Med avancerad varning skulle du kunna vidta försiktighetsåtgärder, så som att flytta dina data till en annan disk, innan ett fel uppstår.

Resultatet av en SMART-statuskontroll är en godkänd eller underkänd utvärdering av diskens tillstånd.

- Quick Drive Test (Snabbdisktest)

Din My Passport-disk har ett inbyggt diagnostiskt verktyg, Data Lifeguard™, som testar disken för feltillstånd. Den snabba disktesten söker igenom disken för att se om det finns större prestandaproblem.

Resultatet av en snabb disktest är en godkänd eller underkänd utvärdering av diskens tillstånd.

- Complete Drive Test (Fullständig disktest)

Den mest allomfattande diskdiagnostiken är den fullständiga disktesten.

Den testar varje sektor för feltillstånd och infogar markörer för dåliga sektorer efter behov.

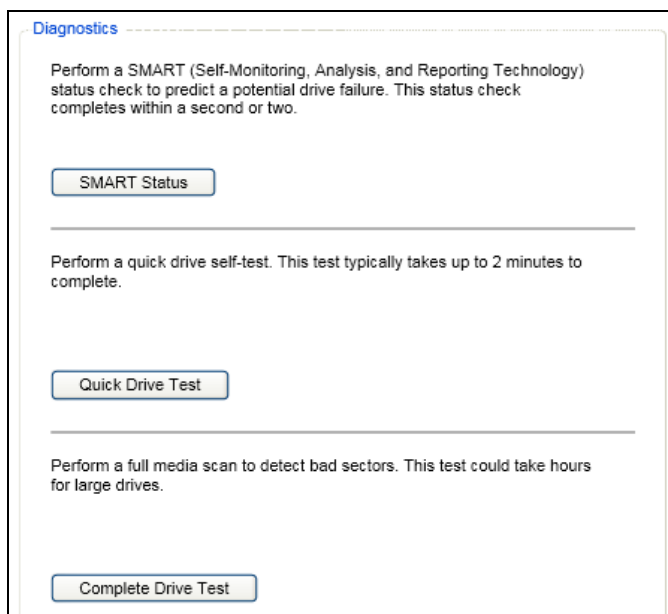
Den bästa tiden att köra diskdiagnostik och statuskontroller är regelbundet, innan du stöter på problem med din disk. Eftersom de är så snabba, innebär det minimal olägenhet att köra den snabba SMART-statuskontrollen och den snabba disktesten som ger en hög säkerhetsgrad. Kör sedan alla tre närhelst du påträffar diskfeltillstånd när du skriver eller kommer åt filer.

1. Öppna programmet WD Drive Utilities genom att klicka på antingen:

- Genvägsikonen WD Drive Utilities om du skapat en sådan när du installerade programmet
- **Start > All Programs** (Alla program) > **Western Digital > WD Apps > WD Drive Utilities**

Se figur 4 på sidan 10.

2. Om du har mer än en My Passport-disk som stöds som är ansluten till datorn, markera den som du vill kontrollera.
3. Klicka på **Diagnostics** (Diagnostik) för att visa dialogrutan Diagnostics (Diagnostik):



4. I dialogrutan Diagnostics (Diagnostik), klicka på knappen för den test som du vill köra:

- **SMART Status**
- **Quick Drive Test** (Snabbdisktest)
- **Complete Drive Test** (Fullständig disktest)

Radera disken

WARNING! När du raderar disken tar det permanent bort alla data på disken. Innan du raderar disken ska du alltid se till att du inte längre behöver några data på disken.

OBS! Om du raderar disken tar det också bort WD-programvaran och alla supportfiler, verktyg och användarhandboksfiler. Du kan ladda ner dessa för att återställa My Passport till sin ursprungliga konfiguration efter att du raderat disken.

WD Drive Utilities tillhandahåller två sätt att radera disken på, beroende på om My Passport-disken är låst eller inte:

OM disken är . . .	OCH du . . .	SE . . .
Olåst,	Vill radera disken,	Med funktionen Drive Erase (Diskradering) i nästa avsnitt.
Låst,	Har glömt eller tappat ditt lösenord och <i>måste</i> radera disken,	"Använda verktyget WD Drive Unlock" på sidan 50.

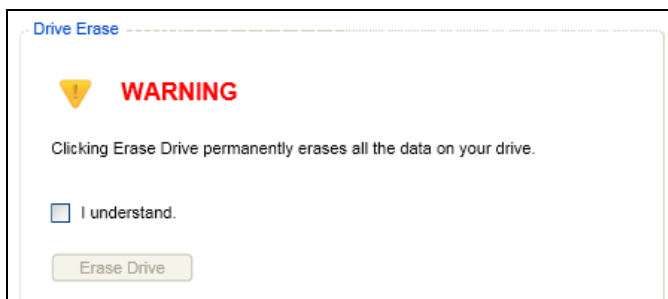
Med funktionen Drive Erase (Diskradering)

Radera My Passport-disken när disken inte är låst:

1. Öppna programmet WD Drive Utilities genom att klicka på antingen:
 - Genvägsikonen WD Drive Utilities om du skapat en sådan när du installerade programmet
 - **Start > All Programs** (Alla program) > **Western Digital > WD Apps > WD Drive Utilities**

Se figur 4 på sidan 10.

2. Om du har mer än en My Passport-disk som stöds som är ansluten till datorn, markera den som du vill radera.
3. Klicka på **Drive Erase** (Diskradering) för att visa dialogrutan Drive Erase (Diskradering):



4. I dialogrutan Drive Erase (Diskradering):

- Läs varningen om förlust av data om du raderar disken.
- Klicka på kryssrutan **I understand** (Jag förstår) för att ange att du accepterar risken.
- Klicka på **Erase Drive** (Radera disk).

När diskraderingen är klar, gå till "Återställa WD-programvaran och skrivavbilden" på sidan 52.

OBS! När du raderar disken tas ditt lösenord bort. Om du använt ett lösenord för att skydda disken måste du återskapa det efter att du har återställt WD-programvaran och skrivavbilden. (Se "Skydda disken med lösenord" på sidan 37.)

Använda verktyget WD Drive Unlock

Radera My Passport-disken när disken är låst och du har glömt eller tappat bort ditt lösenord:

1. Starta verktyget WD Drive Unlock genom att antingen:

- Använda datorns filhanteringsverktyg för att öppna den virtuella cd-skivan med WD Unlocker och dubbelklicka på programmet Unlock.exe
- Klicka på **Start > My Computer** (Den här datorn) för att öppna den virtuella cd:n WD Unlocker under Devices with Removable Storage (Enheter med flyttbara lagringsmedia) och dubbelklicka på filen Unlock.exe

**2. Gör fem försök att låsa upp disken genom att:**

- Skriva ett lösenord i rutan **Password** (Lösenord).
- Klicka på **Unlock Drive** (Lås upp disk).

3. Efter det femte ogiltiga lösenordsförsöket visas dialogrutan om alltför många lösenordsförsök:



4. Klicka på **Erase Drive** (Radera disk) för att visa en varning om att radera alla data på disken:



5. Läs varningen och markera kryssrutan **I understand** (Jag förstår) för att beteckna att du accepterar risken.
6. Klicka på **Erase** (Radera).

När diskraderingen är klar, gå till "Återställa WD-programvaran och skrivavbilden" på sidan 52.

OBS! När du raderar disken tas ditt lösenord bort. Om du använt ett lösenord för att skydda din disk måste du skapa det igen efter att du har återställt WD-programvaran och diskavbildningen. (Se "Skydda disken med lösenord" på sidan 37.)

Återställa WD-programvaran och skivavbilden

Förutom att radera all information på din My Passport-disk, tar radering eller omformatering av disken även bort WD-programvaran och alla supportfiler, verktyg, onlinehjälp och användarhandboksfiler.

Om du behöver ta bort och installera om WD-programvaran på datorn, eller flytta disken till en annan dator och installera programvaran där, måste du återställa WD-programvaran och skivavbilden på din My Passport-disk. Information om hur du gör det efter att du raderat eller omformaterat disken hittar du på <http://support.wdc.com> och se kunskapsbasens svars-ID 7.

8

Hantera och anpassa programvaran

I det här kapitlet ingår följande ämnen:

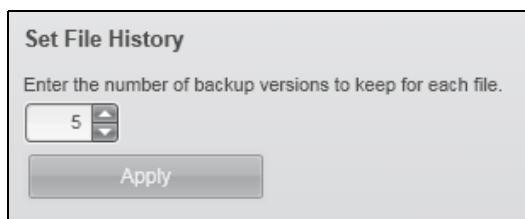
- [Ange antalet versioner av säkerhetskopior](#)
- [Ange en annan hämtningsmapp](#)
- [Söka efter uppdateringar till programvaran](#)
- [Avinstallera WD-programvaran](#)

Ange antalet versioner av säkerhetskopior

Programvaran WD SmartWare kan behålla upp till 25 äldre versioner av varje fil. Om du skriver över eller tar bort en fil av misstag, eller om du vill se filen för några versioner sedan, har programvaran WD SmartWare en kopia åt dig. Du har alltid det senast angivna antalet versioner av varje fil som finns tillgänglig för hämtningar och du kan välja att behålla mellan en och 25 versioner.

Du kan behålla fler versioner vilket:

- Förbättrar din möjlighet att hämta filer från en längre period bakåt i tiden
 - Förbrukar mer diskutrymme
- Klicka på fliken **Settings** (Inställningar) för att visa skärmen Software Settings (Programvaruinställningar) (se figur 11 på sidan 24).
 - På skärmen Software Settings (Programvaruinställningar) klickar du på **File History** (Filhistorik) för att visa dialogrutan Set File History (Ange filhistorik):



- I dialogrutan Set File History (Ange filhistorik):
 - Använd markeringsrutan för att ange antalet säkerhetskopieringsversioner som du vill behålla av varje fil, från 1 till 25.
 - Klicka på **Apply** (Verkställ).

Ange en annan hämtningsmapp

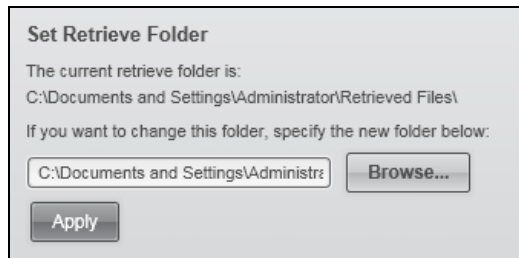
När du startar en hämtning kan du välja huruvida du vill lagra de hämtade filerna i antingen:

- Sina ursprungliga platser på datorn eller
- En mapp för Retrieved Content (Hämtat innehåll)

Standard är att programvaran WD SmartWare skapar och använder en undermapp med Retrieved Contents (Hämtat innehåll) i mappen My Documents (Mina dokument). Ange en annan mapp:

- Skapa antingen en ny mapp eller fastställ vilken befintlig mapp du vill använda.
- Klicka på fliken **Settings** (Inställningar) för att visa skärmen Software Settings (Programvaruinställningar) (se figur 11 på sidan 24).

3. På skärmen Software Settings (Programvaruinställningar) klickar du på **Retrieve Folder** (Hämta mapp) för att visa dialogrutan Set Retrieve Folder (Ange hämtningsmapp):

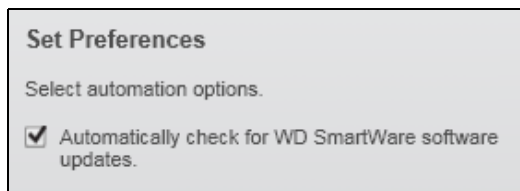


4. I dialogrutan Set Retrieve Folder (Ange hämtningsmapp):
 - a. Klicka på **Browse** (Bläddra) och använd bläddringsfunktionen för att identifiera den nya hämtningsmappen.
 - b. Klicka på **Apply** (Verkställ).

Söka efter uppdateringar till programvaran

När alternativet Preferences (Önskade inställningar) är aktiverat söker det efter uppdateringar varje gång du återansluter din My Passport-disk till datorn. Detta säkerställer att du alltid använder den allra senaste versionen av programvaran.

1. Klicka på fliken **Settings** (Inställningar) för att visa skärmen Software Settings (Programvaruinställningar) (se figur 11 på sidan 24).
2. På skärmen Software Settings (Programvaruinställningar), klicka på **Preferences** (Önskade inställningar) för att visa dialogrutan Set Preferences (Ange önskade inställningar):



3. Markera eller avmarkera kryssrutan **Automatically check for WD SmartWare software updates** (Sök automatiskt efter uppdateringar till programvaran WD SmartWare), i dialogrutan Set Preferences (Ange önskade inställningar) för att aktivera eller inaktivera detta inställningsalternativ.

Avinstallera WD-programvaran

Om du vill avinstallera programvaran . . .	Klicka på Start > (Alla) program > Western Digital > . . .
WD SmartWare	WD SmartWare > Uninstall (Avinstallera) WD SmartWare
WD Drive Utilities	WD Apps > Uninstall (Avinstallera) WD Drive Utilities
WD Security	WD Apps > Uninstall (Avinstallera) WD Security

Du kan också använda operativsystemfunktionen Lägg till eller ta bort program på datorn för att avinstallera WD-programvaran.

Viktigt! Om du avinstallerar programvaran WD SmartWare tas alla befintliga konfigurationer för säkerhetskopieringsjobb bort. Du måste starta om säkerhetskopieringen manuellt efter att ha installerat om programmet. (se "Säkerhetskopiera filer" på sidan 27.)

9

Använda disken med en Mac

My Passport-disken är formaterad som en enda NTFS-partition för kompatibilitet med alla uppdaterade Windows-operativsystem. Om du vill använda disken i Mac OS X-operativsystem och, om du vill, använda Time Machine måste du formatera om disken till en enskild HFS+J-partition.

I det här kapitlet ingår följande ämnen:

- Omformatera disken
- Återställa WD-programvaran och skivavbild
- Installera på Mac-datorer

Omformatera disken

WARNING! Om du formaterar om disken raderas allt innehåll. Om du redan har sparat filer på disken, se till att du säkerhetskopierar dem före omformateringen.

Gå till <http://support.wdc.com> och se svars-ID 3865 i kunskapsbasen för information om omformatering av disken.

Se "Felsökning" på sidan 57 för mer information om omformatering av en disk.

Återställa WD-programvaran och skivavbild

Förutom att radera all information på din My Passport-disk, tar omformateringen även bort WD-programvaran och alla supportfiler, verktyg, onlinehjälp och användarhandboksfiler. Om du vill använda diskhanterings- och disklåsningsfunktionerna på din Mac kan du hämta och installera Mac-versionerna av programvaran WD Security och WD Drive Utilities.

Programvaran WD SmartWare är inte tillgänglig för användning i Mac-datorer för den här modellen av My Passport-disken.

När du har omformaterat disken för Mac-datorer, gå till <http://support.wdc.com> och se kunskapsbasens svars-ID 7.

Installera på Mac-datorer

Efter att du formaterat om disken för att användas med Mac:

1. Slå på datorn.
2. Anslut disken till datorn med USB 3.0-kabeln som visas i figur 3 på sidan 5.
3. När du har anslutit disken, kontrollera att ikonen My Passport visas på skrivbordet.
4. När du har hämtat och vill använda programvaran WD Security och WD Drive Utilities, se "Ansluta disken och komma igång" i *My Passport for Mac Användarhandbok* som finns på disken.

Felsökning

I det här kapitlet ingår följande ämnen:

[Installera, partitionera och formatera disken](#)

[Vanliga frågor och svar](#)

Om du har problem när du installerar eller använder den här produkten, läs detta felsökningsavsnitt eller besök vår supportwebbplats, <http://support.wdc.com> och sök efter mer hjälp i vår kunskapsbas.

Installera, partitionera och formatera disken

Jag vill . . .	Svars-ID
■ Partitionera och formatera en WD-disk i Windows (7, Vista, XP, 2000) och Mac OS X	3865
■ Omformatera från Mac GPT till Windows XP NTFS	3645
■ Omformatera disken från Mac GPT till Windows 7 eller Vista NTFS-format	3647
■ Införskaffa och installera om originalprogramvaran som medföljer produkten	1425
■ Formatera en WD-hårddisk i FAT32* (för användning i både Windows och MAC OS X)	291

**Filsystemet FAT32 har en maximal storlek för en enstaka fil om 4 GB och kan inte skapa partitioner större än 32 GB i Windows. Skapa partitioner som är större än 32 GB i FAT32 när du omformaterar disken genom att ladda ned External USB/FireWire FAT32 Formatting Utility från <http://support.wdc.com/product/download>.*

Windows-användare kan undvika denna storleksbegränsning genom att formatera disken till NTFS antingen i Windows-verktyget Diskhantering eller liknande programvara från andra leverantörer. Mer information finns i:

- Svars-ID 291 på <http://support.wdc.com>
- Artikel-ID 314463 och 184006 på <http://support.microsoft.com>
- Dokumentation eller support från leverantören av programmet

Vanliga frågor och svar

F: Varför känns inte disken igen under My Computer (Den här datorn) eller på datorns skrivbord?

S: Om datorn har ett USB 3.0- eller USB 2.0 PCI-adapterkort ska du se till att dess drivrutiner är installerade innan du ansluter din externa WD USB 3.0-lagringsprodukt. Disken känns inte igen på rätt sätt om inte USB 3.0 eller USB 2.0-rothubbens och värdkontrollens drivrutiner är installerade. Kontakta adapterkorttillverkaren för installationsinstruktioner.

F: Varför startas inte min dator när jag ansluter min USB-disk till datorn före start?

S: Beroende på din systemkonfiguration kan din dator försöka starta från din bärbara USB-disk från WD. Hänvisa till ditt systems moderkorts BIOS-inställningsdokumentation för att inaktivera den här funktionen eller gå till <http://support.wdc.com> och se kunskapsbasens svars-ID 1201. För mer information om hur du startar från externa diskar, hänvisa till systemdokumentationen eller kontakta systemtillverkaren.

F: *Varför är dataöverföringen långsam?*

S: Datorn kanske använder USB 1.1-hastighet på grund av en felaktig installation av USB 3.0 eller USB 2.0-adapterkortets drivrutiner eller att datorn inte har stöd för USB 3.0 eller USB 2.0.

F: *Hur avgör jag om mitt system stöder USB 3.0 eller USB 2.0?*

S: Se din USB-kortdokumentation eller kontakta din USB-korttillverkare.

OBS! Om din USB 3.0 eller USB 2.0-styrenhet är inbyggd i systemets moderkort, se till att du installerar lämpligt kretsuppsättningsstöd för ditt moderkort. Se manualen för moderkortet eller systemet för mer information.

F: *Vad händer när en USB 3.0 eller USB 2.0-enhet kopplas in i en USB 1.1-port eller nav?*

S: USB 3.0 och USB 2.0 är bakåtkompatibla med USB 1.1. När den ansluts till en port eller ett nav av typ USB 1.1 fungerar en USB 3.0 eller USB 2.0-enhet med den fulla hastigheten för USB 1.1 med upp till 12 Mb/sek.

Om datorn har en PCI Express-kortplats kan du uppnå USB-överföringshastigheter genom att installera ett PCI Express-adapterkort. Kontakta korttillverkaren för installationsinstruktioner och mer information.

A

Installera en SES-drivrutin

Om du väljer att inte installera WD-programvaran, måste du ha en SES-drivrutin installerad på datorer som kör Windows för att slippa popup-fönstret för maskinvaruguiden varje gång du ansluter din My Passport-disk till datorn.

OBS! SES-drivrutinen installeras automatiskt när du installerar WD-programvaran.

I den här bilagan ingår följande ämnen:

[Installera på datorer med Windows XP](#)

[Installera på datorer med Windows Vista](#)

[Installera på datorer med Windows 7 och Windows 8](#)

Installera på datorer med Windows XP

När du har fysiskt anslutit disken enligt illustrationen i figur 3 på sidan 5 visas skärmen Found New Hardware Wizard (Guiden Ny maskinvara).

OBS! Om Automatisk uppspelning är aktiverad kan två extra skärmar visas samtidigt som skärmen Found New Hardware Wizard (Guiden Ny maskinvara). Om de visas, stäng dem.

Du kan använda guiden Found New Hardware Wizard (Guiden Ny maskinvara) för att installera SES-drivrutinen, antingen:

- Automatiskt, om datorn är ansluten till Internet
- Manuellt, oavsett om datorn är ansluten till Internet eller inte

Installera drivrutinen automatiskt

Om du vill installera SES-drivrutinen automatiskt måste din dator vara ansluten till Internet.

1. Se till att datorn är ansluten till Internet.
2. I Found New Hardware Wizard (Guiden Ny maskinvara) väljer du **Yes this time onlyunbold** (Ja, bara denna gång) för att låta Windows XP ansluta till Windows Update:



3. Fortsätt genom att klicka på **Next** (Nästa).

4. Markera **Install the software automatically** (Installera programvaran automatiskt) och klicka på **Nästa** (Nästa).



5. När installationen är klar klickar du på **Finish** (Slutför).



Installera drivrutinen manuellt

Om datorn inte är uppkopplad till Internet, installera drivrutinen manuellt:

1. I Found New Hardware Wizard (Guiden Ny maskinvara) väljer du **No, not this time** (Nej, inte denna gång) för att förhindra anslutning till Windows Update:

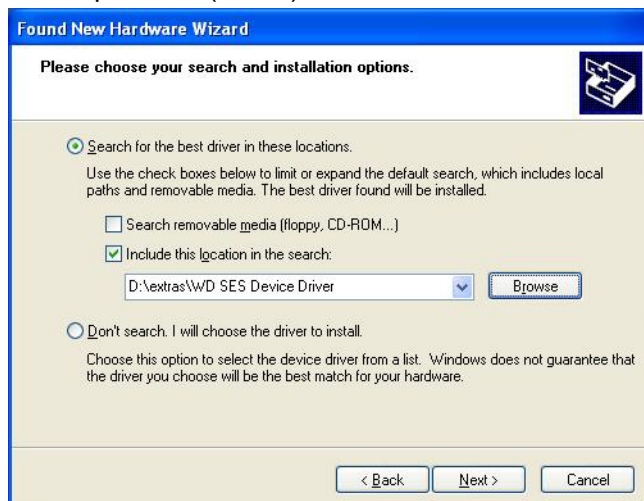


2. Fortsätt genom att klicka på **Next** (Nästa).
3. Välj **Install from a list or specific location** (Installera från en lista eller angiven plats) och klicka på **Next** (Nästa).



4. Bläddra till **My Computer** (Den här datorn) och:
 - a. Dubbelklicka på My Passport-disken.
 - b. Dubbelklicka på mappen Extras (Extra).
 - c. Markera **WD SES Device Driver** (WD SES-enhetsdrivrutin).

d. Klicka på **Next** (Nästa).



5. När installationen är klar klickar du på **Finish** (Slutför).



Installera på datorer med Windows Vista

När du har fysiskt anslutit disken enligt illustrationen i figur 3 på sidan 5 visas skärmen Found New Hardware (Ny maskinvara hittades).

OBS! Om Autoplay (Automatisk uppspelning) är aktiverad kan två extra skärmar visas samtidigt som skärmen Found New Hardware (Ny maskinvara hittades). Om de visas, stäng dem.

Du kan använda skärmen Found New Hardware (Ny maskinvara hittades) för att installera SES-drivrutinen, antingen:

- Automatiskt, om datorn är ansluten till Internet
- Manuellt, oavsett om datorn är ansluten till Internet eller inte

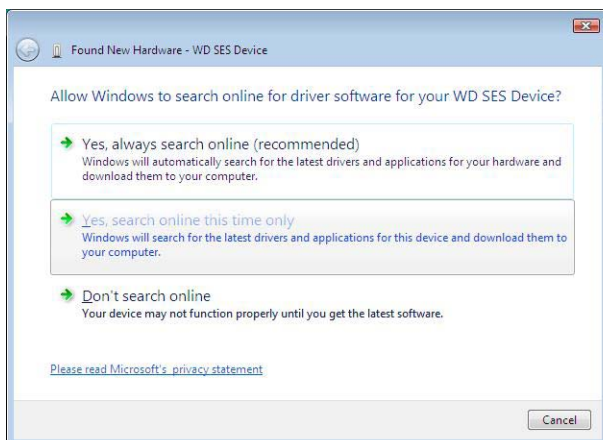
Installera drivrutinen automatiskt

Om du vill installera SES-drivrutinen automatiskt måste din dator vara ansluten till Internet.

1. Se till att datorn är ansluten till Internet.
2. På skärmen Found New Hardware (Guiden Ny maskinvara) klickar du på **Locate and install driver software** (Sök efter och installera drivrutiner).



3. I guiden Found New Hardware (Ny maskinvara hittades) – WD SES Device wizard (Guiden WD SES-enhetsguide) väljer du **Yes, search online this time only** (Ja, sök på Internet bara denna gång) för att låta Windows Vista ansluta till Windows Update:



Windows Vista gör följande automatiskt:

- Ansluter till Windows Update
- Hittar, laddar ner och installerar SES-drivrutinen

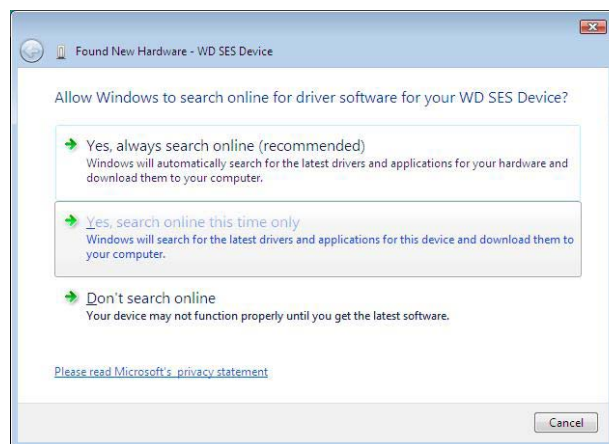
Installera drivrutinen manuellt

Om datorn inte är uppkopplad till Internet, installera drivrutinen manuellt:

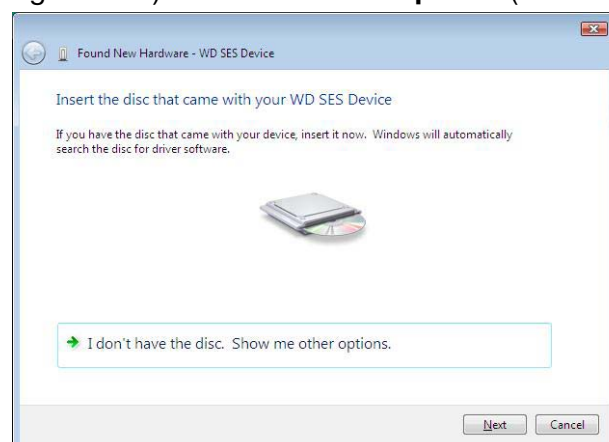
1. På skärmen Found New Hardware (Guiden Ny maskinvara) klickar du på **Locate and install driver software** (Sök efter och installera drivrutiner).



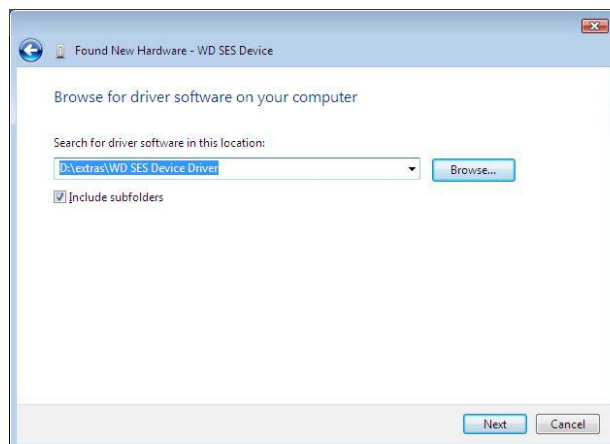
2. På skärmen Found New Hardware – WD SES Device wizard (Ny maskinvara hittades – WD SES-enhet) klickar du på **Don't search online** (Sök inte på Internet):



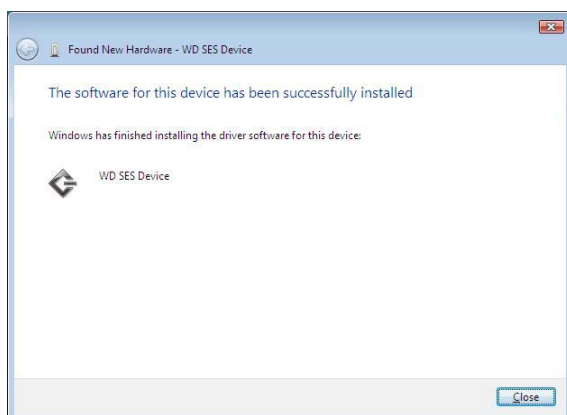
3. I rutan **Install the disc that came with your WD SES Device** (Sätt i skivan som levererades med din WD SES-enhet) klickar du på **I don't have the disc** (Jag har ingen skiva). **Show me other options** (Visa mig fler alternativ):



4. Bläddra till **Computer** (Dator) och:
 - a. Dubbelklicka på My Passport-disken.
 - b. Dubbelklicka på mappen Extras (Extra).
 - c. Markera **WD SES Device Driver** (WD SES-enhetsdrivrutin).
 - d. Klicka på **Next** (Nästa).



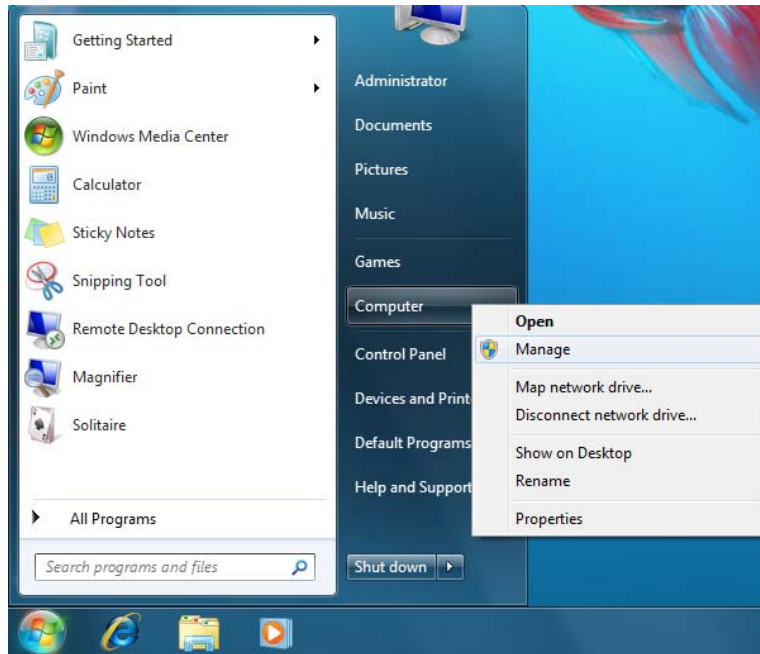
5. När installationen är klar klickar du på **Close** (Stäng):



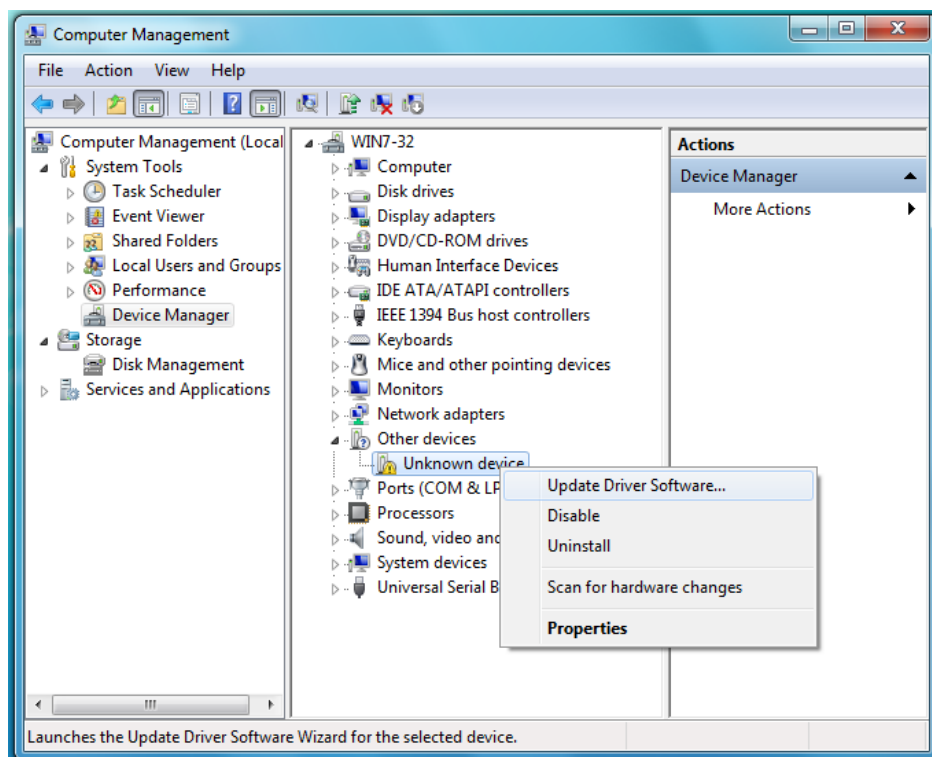
Installera på datorer med Windows 7 och Windows 8

När du har fysiskt anslutit disken enligt illustrationen i figur 3 på sidan 5 kan du installera SES-drivrutinen med hjälp av Windows-verktyget Datorhantering:

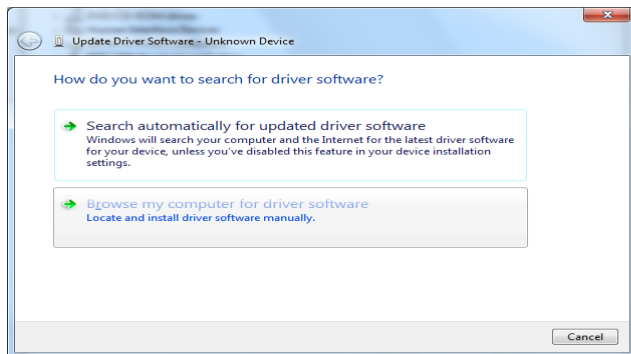
1. Öppna **All Programs** (Alla program) och klicka på **Computer** (Dator) > **Manage** (Hantera):



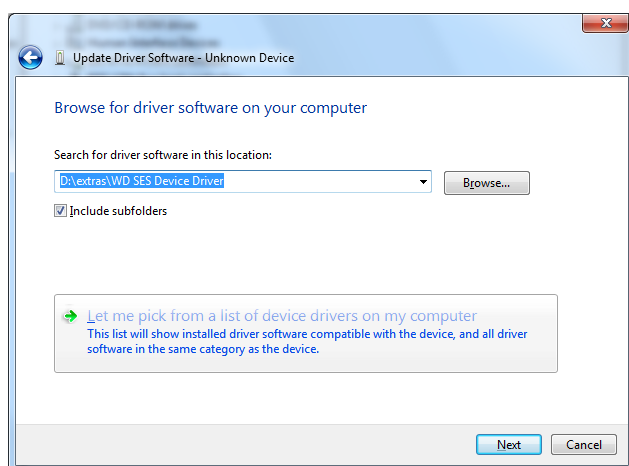
2. Under **Computer Management (Local)** (Datorhantering (lokal)) klickar du på **Device Manager** (Enhetshanteraren) > **Unknown Device** (Okänd enhet) och högerklickar på **Update driver software** (Uppdatera drivrutin):



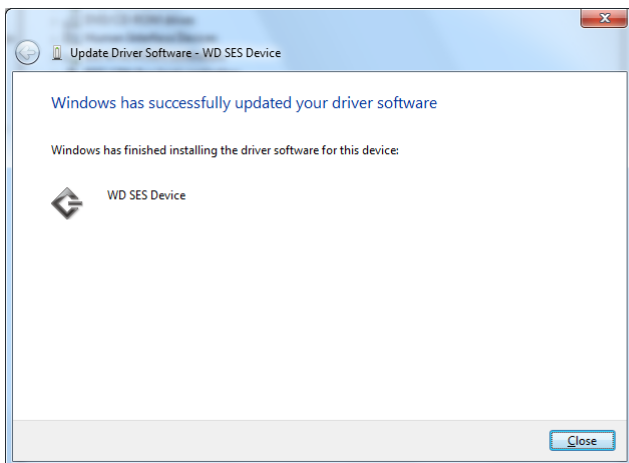
3. Klicka på **Browse my computer for driver software** (Sök efter drivrutiner på min dator).



4. Bläddra till **Computer** (Dator), dubbelklicka på My Passport-disken, dubbelklicka på mappen Extras (Extra) och välj **WD SES Device Driver** (WD SES-enhetsdrivrutin):



5. Klicka på **Next** (Nästa).
6. När installationen är klar klickar du på **Close** (Stäng):



B

Överensstämmelser och garanti

I den här bilagan ingår följande ämnen:

- [Efterlevnad av lagkrav](#)
- [Efterlevnad av miljölagstiftning \(Kina\)](#)
- [Garantiinformation](#)
- [GNU General Public License \("GPL"\)](#)

Efterlevnad av lagkrav

FCC Klass B-information

Denna enhet har testats och funnits efterleva gränserna för en digital enhet av Klass B i enlighet med Stycke 15 i FCC-reglerna. Dessa gränser är uppsatta för att erbjuda ett rimligt skydd mot skadlig störning/påverkan i hemmiljö. Denna utrustning genererar, använder och kan utstråla radiofrekvensenergi, och om den inte installeras korrekt enligt instruktionerna kan den orsaka skadlig störning i radio eller TV-mottagning. Dock finns det ingen garanti att sådan störning inte kommer att ske i en särskild installation. Om denna utrustning orsakar skadlig strålning på radio- och eller tevemottagning, vilket kan avgöras genom att sätta på och stänga av utrustningen, uppmanas du korrigera störningen genom en eller flera av följande åtgärder:

- Ändra riktningen för eller flytta mottagningsantennen.
- Öka avståndet mellan utrustningen och mottagaren.
- Anslut utrustningen till ett uttag på en annan krets än den som mottagaren är ansluten till.
- Tala med handlaren eller en erfaren radio-/tv-tekniker för att få hjälp.

Eventuella förändringar eller modifieringar som inte uttryckligen godkänns av WD kan upphäva användarens rätt att använda denna utrustning.

ICES-003/NMB-003 Utlåtande

Cet appareil numérique de la classe B est conforme à la norme NMB-003 du Canada.

Denna apparat överensstämmer med kanadensiska ICES-003 klass B.

Säkerhetsöverensstämmelse

Godkänt för USA och Kanada. CAN/CSA-C22.2 Nr 60950-1, UL 60950-1: Säkerhet i IT-utrustning.

Approuvé pour les Etats-Unis et le Canada. CAN/CSA-C22.2 Nr 60950-1-07, UL 60950-1 : Sûreté d'équipement de technologie de l'information.

CE-efterlevnad för Europa

CE-märkningen innebär att detta system uppfyller Europeiska Unionens tillämpliga rådsdirektiv, inklusive EMC-direktivet (2004/108/EC) och lågspänningsdirektivet (2006/95/EC). En "Konformitetsdeklaration" i enlighet med gällande direktiv har gjorts och finns arkiverad hos Western Digital Europe.

KC-notis (endast Sydkorea)

기종별	사용자 안내문
B 급기기 (가정용방송통신기자재)	이 기기는 가정용(B 급) 전자파적합기기로서 주로 가정에서 사용하는 것을 목적으로 하며, 모든 지역에 사용할 수 있습니다

Efterlevnad av miljölagstiftning (Kina)

有毒有害物质或元素						
部件名称	产品中有毒有害物质或元素的名称及含量					
	铅 (Pb)	汞 (Hg)	镉 (Cd)	六价 铬 (Cr (VI))	多溴联 (二) 苯 (PBB)	多溴化 二苯醚 (PBDE)
减震架(4)	○	○	○	○	○	○
减震器(4 pcs)	○	○	○	○	○	○
脚垫(4 pcs)	○	○	○	○	○	○
带镜头的上盖	○	○	○	○	○	○
底盖	○	○	○	○	○	○
PCBA	○	○	○	○	○	○
硬盘驱动器	X	○	○	○	○	○
微型 USB 电缆	○	○	○	○	○	○
EMI 底盖	○	○	○	○	○	○
聚酯薄膜	○	○	○	○	○	○
O: 表示有毒有害物质在该部件的所有均质材料中的含量均低于 SJ/T11363-2006 标准规定的限量要求以下。 X: 表示该有毒有害物质至少在该部件的某一均质材料中的含量超出 SJ/T11363-2006 标准规定的限量要求。 (在此表中, 企业可能需要根据实际情况对标记“X”的项目进行进一步的技术性解释。)						

Garantiinformation**Erhålla service**

WD värdesätter dig som kund och försöker alltid ge dig allra bästa service. Om produkten kräver underhåll, kontakta antingen återförsäljaren som du ursprungligen köpte varan av eller besök vår supportwebbplats, <http://support.wdc.com/warranty/policy.asp> för information om hur du får tillgång till service eller en returbekräftelse (RMA). Om det fastställs att produkten kan vara defekt kommer du att få ett RMA-nummer och instruktioner för varuretur. En eventuell obehörig retur (d.v.s. utan att ett RMA-nummer utfärdats) sänds tillbaka till dig på din bekostnad. Godkända returer måste transporteras i en godkänd transportbehållare, förbetalt och försäkrat, till den adress som anges på dina returpapper. Originalkartong och förpackningsmaterial ska sparas för förvaring eller transport av din WD-produkt. Fastställ garantiperioden genom att kontrollera garantins giltighet (serienummer krävs) via <http://support.wdc.com/warranty/policy.asp>. WD ska inte ha något ansvar för förlorade data oavsett orsak, räddning av förlorade data eller data som ingår i någon Produkt som placerats i dess innehav.

Begränsad garanti

WD garanterar att produkten, under sin normala användning, kommer att vara fri från fel i material och utförande och kommer att uppfylla WD:s specifikationer därav. Den begränsade garantins omfattning beror på i vilket land produkten köpts. Din begränsade garanti gäller i 3 år i Nord-, Syd- och Centralamerikanska regionen, 3 år i regionen Europa, Mellanöstern och Afrika och 3 år i Asien och Stillahavsområdet, om ej lagen föreskriver annat. Din begränsade garantiperiod skall inledas på det inköpsdatum som visas på ditt inköpskvitto. WD har inget ansvar för någon Produkt som returneras om WD beslutar att Produkten var stulen från WD eller att den hävdade defekten a) inte är närvarande, b) inte rimligen kan skall korrigeras på grund av skador som inträffat innan WD mottar Produkten, eller c) beror på missbruk, felaktig installation, ändring (inklusive borttagning eller utplånande av etiketter och öppnande eller borttagande av externa kabinett/kåpor, om inte produkten är med på listan över produkter där användarna själva kan utföra begränsad service och den specifika ändringen ligger inom ramen för tillämpliga instruktioner, som återfinns på <http://support.wdc.com/warranty/policy.asp>), olyckshändelse eller misskötsel medan produkten innehas av någon annan än WD. Med förbehåll för de begränsningar som anges ovan, ska din enda och exklusiva garanti, under garantiperioden som anges ovan och i enlighet med WD:s val, vara reparation eller utbyte av produkt.

Ovanstående begränsade garanti är WD:s enda garanti och endast gäller de produkter som säljs som nya. De gottgörelser som tillhandahålles här är i stället för a) alla andra gottgörelser och garantier, uttryckta, underförstådda eller lagstadgade, inklusive men inte begränsat till, underförstådda garantier för säljbarhet eller lämplighet för ett visst syfte, och b) alla WD:s skyldigheter och ansvar för skador inklusive, men inte begränsat till oavsiktliga, följdskador eller särskilda skador, eller någon ekonomisk förlust, förlorade intäkter eller utgifter, eller förlorade data som uppstår på grund av eller i samband med inköp, användning av Produkten eller Produktens utförande, även om WD har förvarnats om möjligheten till sådana skador. I USA tillåter vissa delstater inte uteslutning eller begränsning av oavsiktliga skador eller följdskador, varför begränsningarna ovan kanske inte gäller dig. Denna garanti ger dig särskilda juridiska rättigheter och du kan även ha andra rättigheter som varierar från land till land.

GNU General Public License ("GPL")

Den inbyggda programvara som ingår i denna produkt kan innehålla programvara som är upphovsrättsskyddad av tredje part och licensierad under GPL eller Lesser General Public License (sammantaget "GPL Software") och inte Western Digital's licensavtal för slutanvändare. I enlighet med GPL, om så gäller: 1) källkoden för GPL Software kan hämtas kostnadsfritt från <http://support.wdc.com/download/gpl> eller erhållas på CD-skiva för en nominell avgift från <http://support.wdc.com/download/gpl> eller genom att ringa Customer Support inom tre år från inköpsdatum; 2) du får återanvända, om distribuera och modifiera GPL Software; 3) med avseende endast på GPL Software tillhandahålls ingen garanti, i den utsträckning som tillåts av gällande lag; och 4) en kopia av GPL ingår härmed, och kan erhållas på <http://www.gnu.org>, och finns även på <http://support.wdc.com/download/gpl>.

Modifiering av eller mixtring med Programvara, inklusive men inte begränsat till någon Open Source Software (Programvara med öppen källkod), sker helt på din egen risk. Western Digital är inte ansvarigt för någon sådan modifiering eller mixtring. Western Digital kommer inte att erbjuda support för någon produkt i vilken du har modifierat eller försökt att modifiera den Programvara som levereras av Western Digital.

Index

A

Att tänka på vid hanteringen 4
Avancerad säkerhetskopiering,
område, flikskärmarna för Backup
(Säkerhetskopiering) 20
av lagkrav 68

B

Backup (Säkerhetskopiering),
flikskärmar
 beskrivning 18
 diskinnehållsmätare 19
 funktionsöversikt 13
 innehållsmätare för din dator 19
 område för avancerad
 säkerhetskopiering 20
Växlingsknapp för att starta/stoppa
 säkerhetskopiering 21
Växlingsknapp för kategori/
 fil-säkerhetskopiering 21
Blinkande ikonvarningar 45
Browse (Bläddra), flikskärmarna
Retrieve (Hämta) 22

C

Compatibility with operating systems 3

D

Dialogrutan File History (Filhistorik) 53
Dialogrutan Register Drive
(Registrera disk) 47
Din dator
 ikon, flikskärmen Home (Hem) 16
 innehållsmätare, flikskärmarna
 för Backup
 (Säkerhetskopiering) 19
 innehållsmätaren, flikskärmar för
 Home (Hem) 17
Disk
 Bläddringspilar för visning av
 diskar, flikskärmar
 Home (Hem) 17
 diagnostik och statuskontroller 47, 48
 försiktighetsåtgärder vid hantering 4
 ikon, flikskärmar Home (Hem) 16

innehållsmätare, flikskärmarna
 för Backup
 (Säkerhetskopiering) 19
innehållsmätaren, flikskärmar för
 Home (Hem) 18
koppla loss från PC 45
sleep timer (vilotimer) 46
statuskontroll 45
Diskformat, konvertera 3
Drive Settings (Diskinställningar)
 drive erase (radera disk) 49
 registrering 46
 sleep timer (vilotimer) 46
 säkerhet 37

E

Efterlevnad 68
Erase Drive (Radera disk),
dialogruta 49

F

Fabriksgaranti 70
FCC klass B Information 68
Frånkoppla disken 45
Full media scan (Fullständig
mediaskanning) 48
Fysisk beskrivning 3
Försiktighetsåtgärder vid hantering 4

G

Garanti 69
GNU General Public license 70
GPL-programvara 70

H

Help (Hjälp), flikskärm
 beskrivning 25
 funktionsöversikt 14
Knappen Update Software
 (Uppdatera programvara) 26
Länk till användarhandböcker
 online 25
Länk till Support 26
Länk till WD Store 26
Länken Contact Us
 (Kontakta oss) 25
Ämnesknappar i Learning Center
 (Infocenter) 25
Home (Hem), flikskärmar
 beskrivning 14

bläddringspilar för visning
av diskar 17
din datorikon 16
diskikon 16
diskinnehållsmätare 18
funktionsöversikt 13
Intern disk, markeringsruta 16
innehållsmätare för din dator 17

Hämta
destination, alternativknappar 23
filer, alternativknapp 23
mapp, ange 53
om att hämta filer 33
procedur 33

I
ICES-003/NMB-003 efterlevnad 68
Indikatorlampa 4
Innehållsmätaren
Backup (Säkerhetskopiering),
flikskärmar 19
datorns, flikskärmarna för Backup
(Säkerhetskopiering) 19
din dators 17
disk 18
Inställningar
Se Drive Settings (Diskinställningar)

K
Kina RoHS 69
Knappen File History (Filhistorik) 24
Knappen Retrieve Folder
(Hämtningsmapp) 24
Knappen Update Software
(Uppdatera programvara) 26
Konvertera diskformat 57

L
LED-indikator 4
Lådans innehåll 2
Låsa upp din disk 38
från den virtuella cd:n 40
utan programvaran WD Security 41
Låsa upp disken
från den virtuella cd:n 45
med programvaran WD Security 39
Länk till användarhandböcker online 25
Länk till Support 26
Länken Contact Us (Kontakta oss) 25

M
Markeringsruta för hämtning av vissa
filer 23
Markeringsruta för intern disk,
Home (Hem), flikskärmar 16
Markeringsrutan för
säkerhetskopierade volymer 22
Maskinvara 2
Miljölagar, Kina 69

O
Omformatera disken 56, 57
Operating systems 3

P
Paketets innehåll 2
Preferences (Inställningar)
alternativ, ange 54
Preferences (Önskade inställningar)
knapp 24
Produktfunktioner 1
Programvara, GPL 70

Q
Quick drive test (snabbdisktest) 48

R
Radera disken 49
Registrera disken 46
Retrieve (Hämta), flikskärmar
Alternativknappar för hämtning av
filer 23
Alternativknappar för
hämtningsdestination 23
Browse (Bläddra), knapp 22
beskrivning 21
Markeringsruta för hämtning av
vissa filer 23
Markeringsrutan för
säkerhetskopierade
volymer 22
Rutan för att ändra
hämtningsmapp 22
Växlingsknappen för att starta/
avbryta hämtning 23
Retrieve tab displays
funktionsöversikt 13
RoHS 69
Run Diagnostics (Kör diagnostik),
dialogruta 48

Rutan för att ändra hämtningsmapp,
flikskärmarna Retrieve (Hämta) 22

S

Service 69

Set

- file history (Ange filhistorik),
dialogruta 53

- preferences (Ange inställningar),
dialogruta 54

- retrieve folder (Ange hämtningsmapp),
dialogruta 54

- sleep timer (Ange vilotimer),
dialogruta 46

Settings (Inställningar), flikskärmar
beskrivning 24

funktionsöversikt 14

Knapparna Preferences

(Önskade inställningar) 24

Knappen File History (Filhistorik) 24

Knappen Retrieve Folder
(Hämtningsmapp) 24

Skapa ett lösenord 37

Skivavbild, ladda ner och
återställa 52, 56

Skydda din disk med lösenord 37

VARNING om förlorade lösenord 37

SMART Status Check

(SMART-statuskontroll) 47

Software Settings

(Programvaruinställningar)

- preferences (inställningar) 54

- retrieve folder (Hämta mapp) 53

Starta programvaran

WD SmartWare 44

Statuskontroll 45

System

- compatibility 3

- filkategori, definierad 18

Säkerhetskopiering

- filinnehållsrutan 28, 29, 30

- om att säkerhetskopiera filer 27

- procedur 27

Säkerhetsöverensstämmelse 68

T

Temperaturkontroll 45

Tillbehör, valfria 2

Tillgängligt utrymme 45

U

USB

- diskgränssnitt 4

V

VARNING om

- att förhindra dataförlust vid
frånkoppling 45

- din upplåsta disk 38, 42

- förlorade lösenord 37

- radera disken 49

Varningar, blinkande ikon 45

Växlingsknapp för att starta/stoppa

säkerhetskopiering 21

Växlingsknapp för kategori/

fil-säkerhetskopiering 21

Växlingsknappen för att starta/avbryta
hämtning 23

W

WD

- Länk till Store 26

- SmartWare-ikon 44

- service 69

Å

Återställa skivavbilden för
programvaran 52, 56

Ä

Ämnesknappar i Learning Center
(Infocenter) 25

Information som lämnas genom WD tros vara exakt och tillförlitlig, men WD påtar sig inget ansvar för användandet av informationen, inte heller för överträdelser av patent eller andra tredjepartsrättigheter som kan bli följden av dess användning. Ingen licens beviljas underförstått eller på annat sätt under några patent eller patenträttigheter av WD. WD förbehåller sig rätten att ändra specifikationer utan förhandsbesked.

Western Digital, WD och WD-logotypen, My Book och My Passport är registrerade varumärken och My Passport Essential, WD SmartWare och Data Lifeguard är varumärken som tillhör Western Digital Technologies, Inc. Övriga märken som tillhör andra företag kan nämnas här.

© 2013 Western Digital Technologies, Inc. Med ensamrätt.

Western Digital
3355 Michelson Drive, Suite 100
Irvine, California 92612 USA

4779-705063-J02 jan 2013