

My Passport®

휴대용 하드 드라이브

사용 설명서



WD 서비스 및 지원

문제가 발생한 경우 제품을 반환하기 전에 제품에 관한 지원을 받을 수 있는 방법을 확인해 보십시오. 대부분의 기술 지원 관련 질문에 대한 답변은 기술 자료에서 확인하거나 이메일 지원 서비스 (<http://support.wdc.com>)를 통해 답변을 받아보실 수 있습니다. 답변이 만족스럽지 않거나 직접 문의하길 원하는 경우에는 아래 명시된 전화 번호를 사용하여 WD®로 문의해 주십시오.

본 제품에는 보증 기간 동안 30일간 무료 전화 지원 서비스가 포함되어 있습니다. 30일 기간은 WD 기술 지원에 처음 전화 연락하는 날부터 시작됩니다. 이메일 지원 서비스는 전체 보증 기간 동안 무료로 이용할 수 있으며 다방면에 걸친 지식 베이스는 연중 24시간 이용이 가능합니다. 앞으로 추가되는 새로운 기능과 서비스를 제공할 수 있도록 <http://register.wdc.com>에서 제품을 온라인상에서 등록해 주십시오.

온라인 지원에 액세스

제품 지원 웹사이트 <http://support.wdc.com>을 방문한 후 해당 항목 중에서 선택하십시오.

- 다운로드 – WD 제품을 위한 드라이버, 소프트웨어 및 업데이트 다운로드.
- 등록 – 최신 업데이트 및 특별 제공품을 받으려면 귀하의 WD 제품을 등록해 주십시오.
- 보증 및 RMA 서비스 – 보증, 제품 교환(RMA), RMA 상태 및 데이터 복구에 대한 정보 찾기.
- 지식 베이스 – 키워드, 문장 또는 응답 ID로 검색.
- 설치 – 귀하의 WD 제품 또는 소프트웨어를 위한 온라인 설치 도움말 찾기.
- WD 커뮤니티 – 다른 WD 사용자와 의견을 나누고 소식을 주고 받을 수 있습니다.

WD 기술 지원 팀에 문의

지원을 받기 위해 WD에 문의할 때는 WD 제품 일련 번호, 시스템 하드웨어 및 시스템 소프트웨어 버전 번호를 준비하십시오.

북미		아시아 태평양	
영어	800.ASK.4WDC (800.275.4932)	오스트레일리아	1 800 42 9861
스페인어	800.832.4778	중국	800 820 6682/+65 62430496
		홍콩	+800 6008 6008
유럽(수신자 부담)*	00800 ASK4 WDEU (00800 27549338)	인도	1 800 11 9393 (MNTL)/1 800 200 5789 (Reliance) 011 26384700 (Pilot Line)
		인도네시아	+803 852 9439
		일본	0120 994 120/00531 65 0442
유럽	+31 880062100	대한민국	02 703 6550
중동	+31 880062100	말레이시아	+800 6008 6008/1 800 88 1908/+65 62430496
아프리카	+31 880062100	필리핀	1 800 1441 0159
		싱가폴	+800 6008 6008/+800 608 6008/+65 62430496
		대만	+800 6008 6008/+65 62430496

* 수신자 부담 번호는 다음 국가에서 사용할 수 있습니다: 오스트리아, 벨기에, 덴마크, 프랑스, 독일, 아일랜드, 이탈리아, 네덜란드, 노르웨이, 스페인, 스웨덴, 스위스, 영국.

목차

WD 서비스 및 지원	ii
온라인 지원에 액세스	ii
WD 기술 지원 팀에 문의	ii
1 WD 드라이브 정보	1
특징	1
키트 구성품	2
옵션 액세서리	2
운영 체제 호환성	3
디스크 드라이브 포맷	3
물리적 설명	3
전원/작동 LED	4
USB 3.0 인터페이스	4
드라이브 등록	4
취급 시 주의 사항	4
2 드라이브 연결 및 시작	5
드라이브 연결	5
WD 소프트웨어 시작하기	6
3 WD SmartWare 소프트웨어 기능 개요	13
휴 탭 표시	14
백업 탭 표시	18
복구 탭 표시	21
설정 탭 표시	24
도움말 탭 표시	25
4 파일 백업	27
백업 기능 작동 방식	27
파일 백업	27
5 파일 복구	32
복구 기능 작동 방식	32
파일 복구	32
6 드라이브 잠금 및 잠금 해제	36
드라이브 암호 보호	36
드라이브 잠금 해제	37
WD Security 또는 WD Drive Utilities 소프트웨어를 사용하여 드라이브 잠금 해제	38
WD SmartWare 소프트웨어를 사용하여 드라이브 잠금 해제	39
WD Drive Unlock 유틸리티를 사용하여 드라이브 잠금 해제	40
암호 변경	41
드라이브 잠금 기능 해제	42

7	드라이브 관리 및 사용자 지정	43
	WD Quick View 아이콘 사용	43
	WD SmartWare 소프트웨어 열기	43
	드라이브 상태 확인	44
	안전하게 드라이브 연결 끊기	44
	아이콘 경고 모니터링	44
	드라이브 절전 타이머 설정	45
	드라이브 등록	45
	드라이브 상태 확인	46
	드라이브 지우기	48
	드라이브 지우기 기능 사용	48
	WD 드라이브 잠금 해제 유틸리티 사용	49
	WD 소프트웨어 및 디스크 이미지 복원	51
8	소프트웨어 관리 및 사용자 지정	52
	백업 버전 수 지정	52
	다른 복구 폴더 지정	52
	소프트웨어 업데이트 확인	53
	WD 소프트웨어 설치 제거	53
9	Mac에서 드라이브 사용	54
	드라이브 다시 포맷	54
	WD 소프트웨어 및 디스크 이미지 복원	54
	Mac 컴퓨터에 드라이브 설치하기	54
10	문제 해결	55
	드라이브 설치, 파티션 지정 및 포맷	55
	FAQ(질문과 대답)	55
A	SES 드라이버 설치	57
	Windows XP 컴퓨터에서 설치하기	57
	자동으로 드라이버 설치	57
	수동으로 드라이버 설치	59
	Windows Vista 컴퓨터에서 설치하기	61
	자동으로 드라이버 설치	61
	수동으로 드라이버 설치	62
	Windows 7 및 Windows 8 컴퓨터에서 설치	64

B	규정 준수 및 보증 정보	66
	규정 준수	66
	FCC 클래스 B 정보	66
	ICES-003/NMB-003 고지문	66
	안전 준수	66
	유럽의 CE 준수	66
	KC 고지(대한민국에만 해당)	67
	환경 준수(중국)	67
	보증 정보	67
	서비스 받기	67
	제한 보증	68
	GNU "GPL" (일반 공용 라이선스)	68
	색인	69

1

WD 드라이브 정보

디지털 생활에서 필수적인, 고급스러운 디자인의 대용량 저장 솔루션을 위한 My Passport® 휴대용 하드 드라이브를 이용해 주셔서 감사합니다. WD의 최신 드라이브는 사용하기 쉬운 지속적인 자동 백업 소프트웨어와 드라이브 잠금 보안 보호 기능을 제공합니다.

My Passport는 깔끔한 디자인의 휴대용 드라이브에 대용량 저장 공간을 제공합니다. 초고속 USB 3.0 연결에 자동 백업 소프트웨어와 암호 보호 및 하드웨어 암호화까지, 모든 파일을 저장할 수 있는 공간과 함께 파일에 대한 무단 접근을 방지할 수 있는 최고의 선택으로 각광받는 제품입니다.

이 소개 장에서는 다음과 같은 항목을 다룹니다.

특징
 키트 구성품
 옵션 액세서리
 운영 체제 호환성
 디스크 드라이브 포맷
 물리적 설명
 드라이브 등록
 취급 시 주의 사항

특징

My Passport 드라이브의 주요 기능은 다음과 같습니다.

초고속 전송 속도 – USB 3.0 포트에 연결할 경우, My Passport는 놀라운 속도의 파일 액세스와 저장이 가능합니다. USB 2.0을 사용할 때보다 최대 3배까지 전송 시간이 줄어듭니다.*

*성능은 하드웨어와 시스템 구성에 따라 다를 수 있습니다.

USB 3.0 및 USB 2.0 호환성 – 이 드라이브 하나면, 현재 사용 중인 USB 2.0 장치나 앞으로 차세대 컴퓨터/기기에 채택될 초고속 USB 3.0 모두 문제 없습니다.

대용량, 소형 디자인 – 소형 드라이브에 최대 2 TB의 용량을 제공하는 My Passport는 이동 중에도 동영상, 사진, 음악 및 파일을 안전하게 휴대하기 원하는 분들에게 적합합니다.

WD SmartWare™ – 지속적인 자동 백업 소프트웨어가 백그라운드에서 저소음으로 작동하여 최소한의 PC 리소스만 사용하여 데이터가 보호될 수 있도록 도와줍니다. 파일을 추가하거나 변경할 때마다 즉시 백업됩니다.

WD Security™ – 암호 보호 및 하드웨어 암호화를 설정하여 파일을 무단으로 사용 또는 액세스하지 못하도록 보호하십시오.

WD Drive Utilities™ – 드라이브 등록, 드라이브 절전 타이머 설정, 진단 실행 등 WD Drive Utilities를 사용하면 다양한 작업이 가능합니다.

USB 전원 공급 방식 – PC의 USB 포트에 연결해서 사용할 수 있습니다. 별도의 전원 공급이 필요하지 않습니다.

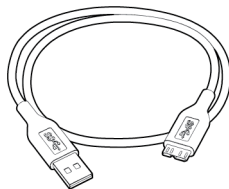
WD의 우수한 품질 – WD는 사용자 데이터의 중요성을 너무나도 잘 알고 있습니다. 따라서 지속적으로 내구성과 내충격성, 오랜 기간 유지되는 안전성이 요구되는 환경에 맞게 드라이브 내부를 설계하였습니다. 또한 산뜻한 디자인과 뛰어난 보호 기능을 갖추도록 설계된 튼튼한 케이스로 드라이브를 보호합니다.

중요: 최신 WD 제품 정보와 소식은 당사의 웹 사이트(<http://www.westerndigital.com>)를 방문하십시오. 최신 소프트웨어, 펌웨어, 제품 설명서 및 정보에 대해서는 <http://support.wdc.com/downloads>를 참조하십시오.

키트 구성품

그림 1과 같이 My Passport 드라이브 키트에는 다음 구성품이 들어 있습니다.

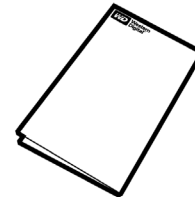
- My Passport 휴대용 하드 드라이브
- USB 3.0 케이블
- 빠른 설치 안내서
- WD SmartWare, WD Security 및 WD Drive Utilities 소프트웨어(드라이브에 포함)



USB 3.0 케이블



My Passport
휴대용 하드 드라이브



빠른 설치 안내서

그림 1. My Passport 드라이브 키트 구성품

옵션 액세서리

WD 제품의 옵션 부속품에 대한 자세한 정보가 필요하면 다음을 참조하십시오.

미국	http://www.shopwd.com 또는 http://www.wdstore.com
캐나다	http://www.shopwd.ca 또는 http://www.wdstore.ca
유럽	http://www.shopwd.eu 또는 http://www.wdstore.eu
기타 지역	해당 지역에 있는 WD 기술 지원 팀에 지원을 요청하십시오. 기술 지원 센터 연락처 정보는 http://support.wdc.com 에서 지식 베이스의 응답 ID 1048을 참조하십시오.

운영 체제 호환성

My Passport 드라이브와 WD Security 및 WD Drive Utilities 소프트웨어는 다음 운영 체제와 호환됩니다.

Windows®

- Windows XP
- Windows Vista®
- Windows 7
- Windows 8

Mac OS X

- Leopard
- Snow Leopard
- Lion
- Mountain Lion

WD SmartWare 소프트웨어는 다음 운영 체제와 호환됩니다.

Windows

- Windows XP
- Windows Vista
- Windows 7
- Windows 8

호환성은 하드웨어 구성과 운영 체제에 따라 다를 수 있습니다.

최상의 성능과 안정성을 위해 최신 업데이트와 서비스 팩(SP)을 설치하십시오. Windows 컴퓨터의 경우 **시작** 메뉴로 이동하고 **Windows Update**를 선택하십시오. Mac 컴퓨터의 경우 **Apple** 메뉴로 이동하고 **소프트웨어 업데이트**를 선택하십시오.

디스크 드라이브 포맷

My Passport 드라이브는 업데이트된 모든 Windows 운영 체제와의 호환성을 위해 단일 NTFS 파티션으로 포맷되어 있습니다. 이 드라이브를 Mac 컴퓨터에서 사용하려는 경우 54페이지의 "드라이브 다시 포맷" 및 55페이지의 "문제 해결"을 참조하십시오.

물리적 설명

그림 2와 같이 My Passport 드라이브에는 다음이 포함됩니다.

- 전원/작동 LED 표시기
- USB 3.0 인터페이스 포트

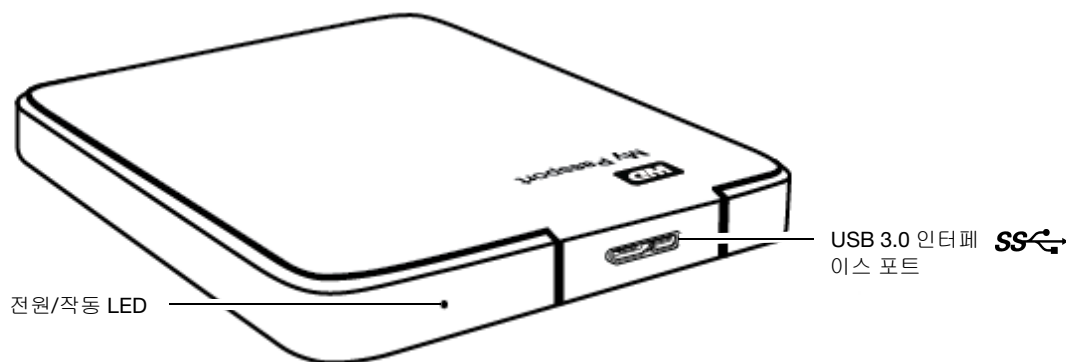


그림 2. My Passport 드라이브

전원/작동 LED

전원/작동 LED는 다음과 같이 드라이브의 전원 상태를 표시합니다.

LED 표시	전원 상태/작동
대기	유휴
빠르게 깜박임(초당 약 3회)	작동
느리게 깜박임(약 2.5초마다)	시스템 대기

USB 3.0 인터페이스

USB 3.0은 최대 5 Gb/s의 데이터 전송 속도를 지원합니다. USB 3.0은 USB 2.0과 역호환됩니다. USB 2.0에 연결하면 최대 480 Mb/s의 포트 속도로 데이터를 전송합니다.

드라이브 등록

최신 업데이트 및 특별 제공품을 받으려면 반드시 사용 중인 My Passport 드라이브를 등록하십시오. 45페이지의 "드라이브 등록"에 설명된 대로 WD Drive Utilities 소프트웨어를 사용하여 드라이브를 쉽게 등록할 수 있습니다. 다른 방법은 <http://register.wdc.com>에서 온라인 등록을 이용하는 것입니다.

취급 시 주의 사항

WD 제품은 정밀 기기이기 때문에 포장을 풀고 설치하는 동안 주의하여 취급해야 합니다. 거칠게 취급하거나, 충격 또는 진동을 가하면 드라이브가 손상될 수 있습니다. 외장 스토리지 제품의 포장을 풀고 설치할 때는 항상 다음 사항에 유의하십시오.

- 드라이브를 떨어뜨리거나 충격을 주지 마십시오.
- 작동하는 동안 드라이브를 이동하지 마십시오.

2

드라이브 연결 및 시작

이 장에서는 드라이브를 연결하고 컴퓨터에 WD Drive Utilities, WD Security 및 WD SmartWare 소프트웨어를 설치하는 방법에 관한 지침을 제공합니다. 여기서는 다음과 같은 항목을 다룹니다.

드라이브 연결
WD 소프트웨어 시작하기

드라이브 연결

1. 컴퓨터를 켭니다.
2. 그림 3과 같이 컴퓨터에 드라이브를 연결합니다.
3. 드라이브가 Windows 탐색기의 내 컴퓨터 아래에 나타나는지 확인하십시오.
4. 새 하드웨어 검색 화면이 나타나면 **취소**를 클릭하여 화면을 닫습니다. WD 소프트웨어가 드라이브에 적합한 드라이버를 설치합니다.

이제 My Passport 드라이브를 외장 스토리지 장치로 사용할 준비가 되었습니다. 드라이브에 있는 WD 소프트웨어를 설치하여 기능을 개선할 수 있습니다.

- WD Security
- WD Drive Utilities
- WD SmartWare

6페이지의 "WD 소프트웨어 시작하기"를 참조하십시오.

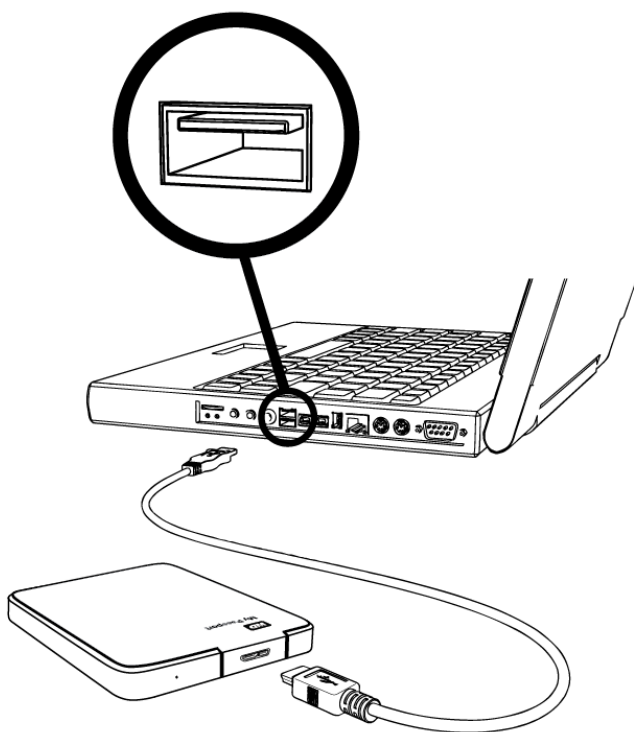


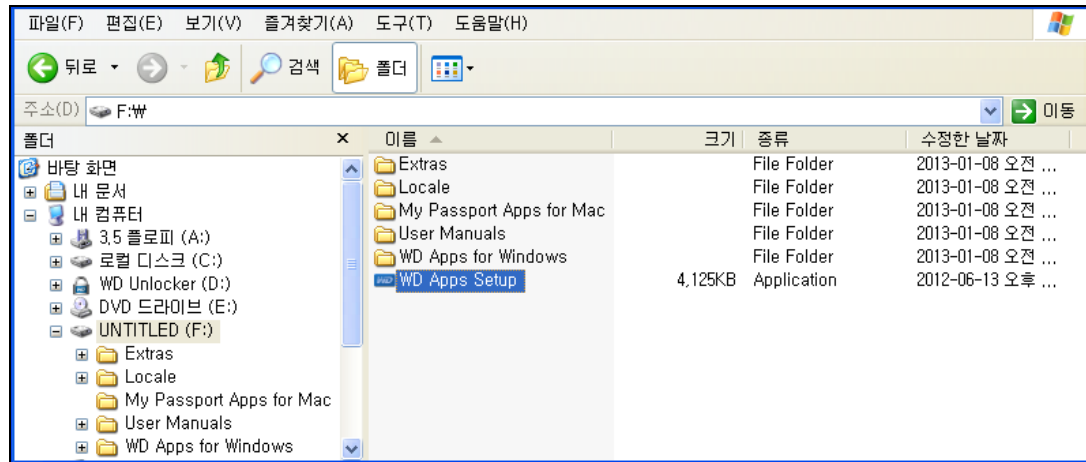
그림 3. My Passport 드라이브 연결

WD 소프트웨어 시작하기

드라이브를 컴퓨터에 연결하면 설치 마법사가 나타나 드라이브에 있는 WD 소프트웨어를 빠르게 시작할 수 있도록 도와줍니다.

- WD Security
- WD Drive Utilities
- WD SmartWare

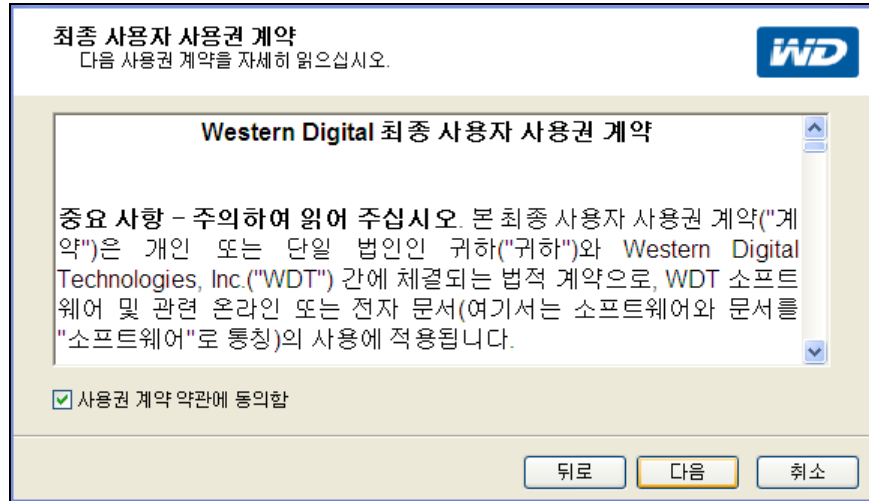
1. 컴퓨터의 파일 관리 유틸리티를 사용하여 My Passport 드라이브 목록을 열고 WD Apps 설치 파일을 두 번 클릭합니다.



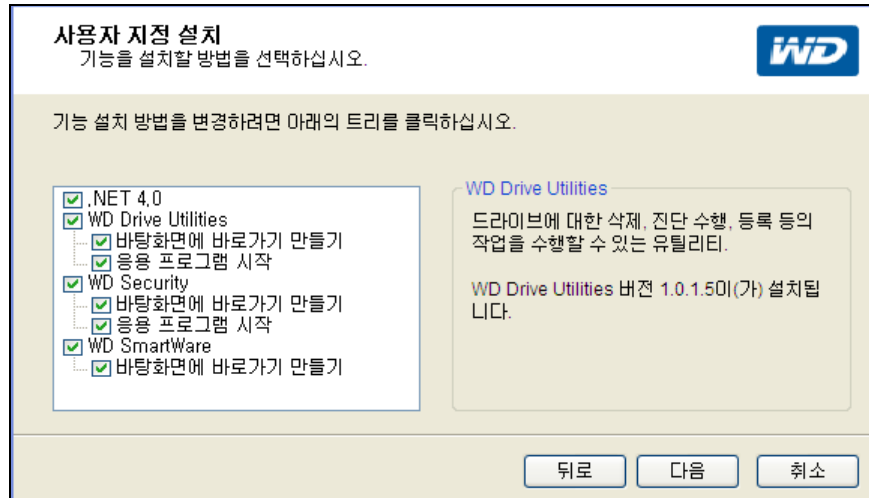
2. WD Apps 설치 마법사에서 다음을 클릭합니다.



3. 사용권 계약을 읽고 **사용권 계약 약관에 동의함** 확인란을 선택하고 다음 버튼을 클릭하여 계속 진행합니다.

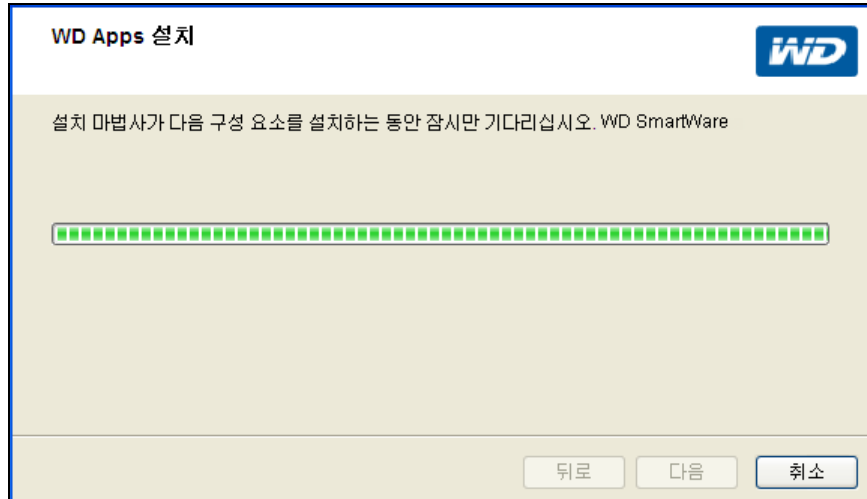


4. 사용자 지정 설치 대화 상자에서:

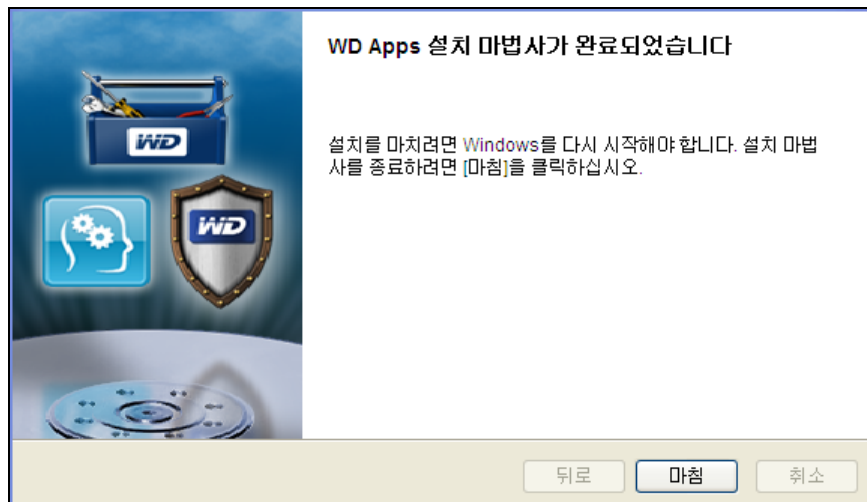


- a. 응용 프로그램에 대한 간략한 설명을 보려면 응용 프로그램 이름을 선택합니다.
- **WD Drive Utilities**
 - **WD Security**
 - **WD SmartWare**
- b. 설치하지 않을 응용 프로그램에 해당하는 확인란의 선택을 취소합니다.
- c. 설치하지 않을 설치 옵션에 해당하는 확인란의 선택을 취소합니다.
- 바탕화면에 바로가기 만들기
 - 응용 프로그램 시작
- d. 다음을 클릭하여 선택한 응용 프로그램과 옵션을 설치합니다.

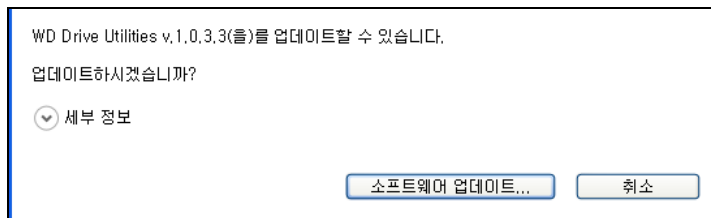
5. 설치가 완료될 때까지 기다리십시오.



6. 설치가 완료되면 **마침**을 클릭하여 WD Apps 설치 마법사를 닫습니다.

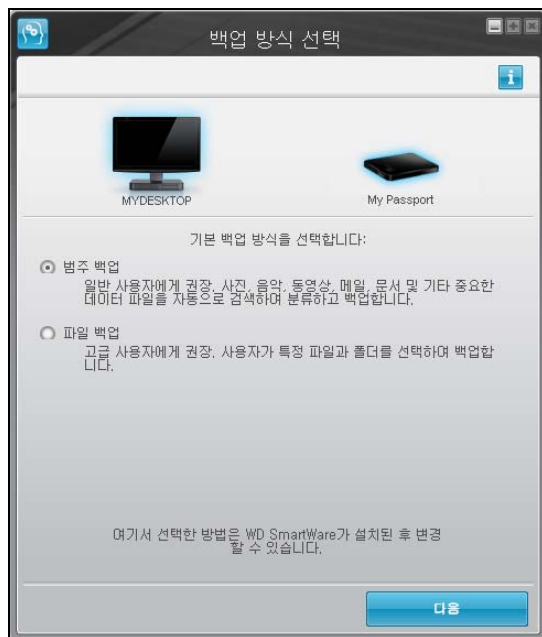


7. 소프트웨어 업데이트가 가능하다는 메시지를 확인하면 **소프트웨어 업데이트**를 클릭하고 업데이트 다운로드 및 설치에 대한 화면상의 지침을 따르십시오.



8. 선택 사항에 따라:

- 응용 프로그램 시작 옵션을 사용하여 **WD Drive Utilities** 소프트웨어를 설치하면 **WD Drive Utilities** 화면이 표시됩니다(그림 4 및 43페이지의 "드라이브 관리 및 사용자 지정" 참조).
- 응용 프로그램 실행 옵션을 사용하여 **WD Security**를 설치하면 **WD Security** 화면이 표시됩니다(10페이지의 그림 5 및 36페이지의 "드라이브 잠금 및 잠금 해제" 참조).
- **WD SmartWare** 소프트웨어를 설치하면 수행할 백업 유형을 선택할 수 있는 최초 백업 방식 선택 화면이 표시됩니다.



9. 백업 방식 선택 화면에서:

- 실행할 백업 유형의 옵션을 선택합니다.
 - **범주 백업** – 컴퓨터에서 선택한 범주에 해당하는 모든 파일을 검색하여 백업합니다.
 - **파일 백업** – 컴퓨터 내장 하드 드라이브의 폴더 보기에서 선택한 파일 또는 폴더를 백업합니다.
- 다음을 클릭하여 설정 완료 화면을 표시합니다(11페이지의 그림 6 참조).

10. 초기 백업 화면에서 다음을 수행할 수 있습니다.

- 첫 번째 백업 실행 – **백업 시작**을 클릭하기 전에 27페이지의 "파일 백업"을 참조하십시오.
계속을 클릭하여 **WD SmartWare** 홈 화면(12페이지의 그림 7)을 표시합니다.
- **백업 건너뛰기**를 클릭하여 백업을 건너뛰고 **WD SmartWare** 홈 화면(12페이지의 그림 7)을 표시합니다.



그림 4. WD Drive Utilities 화면

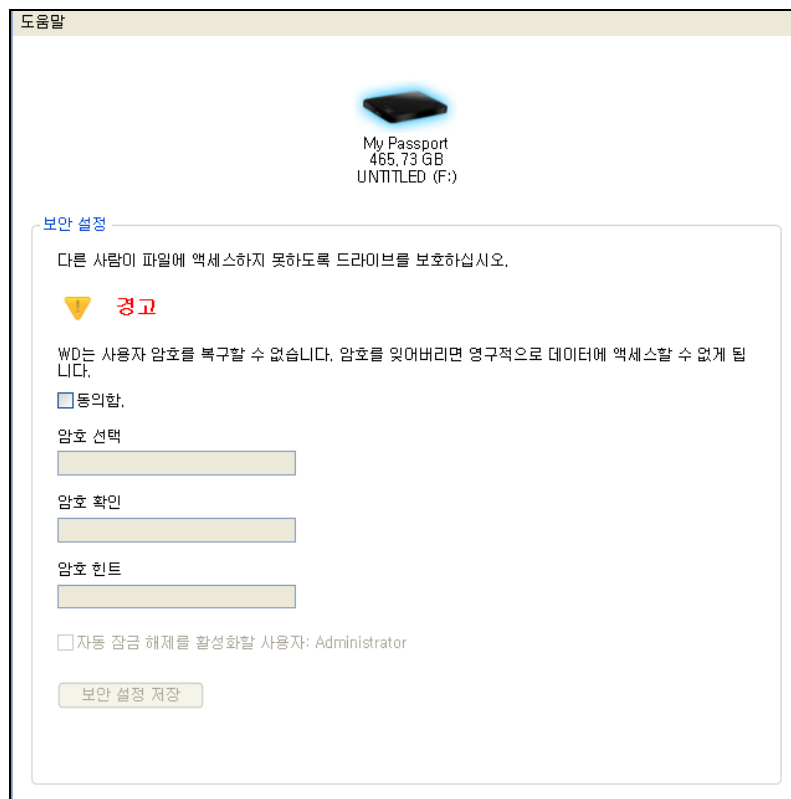
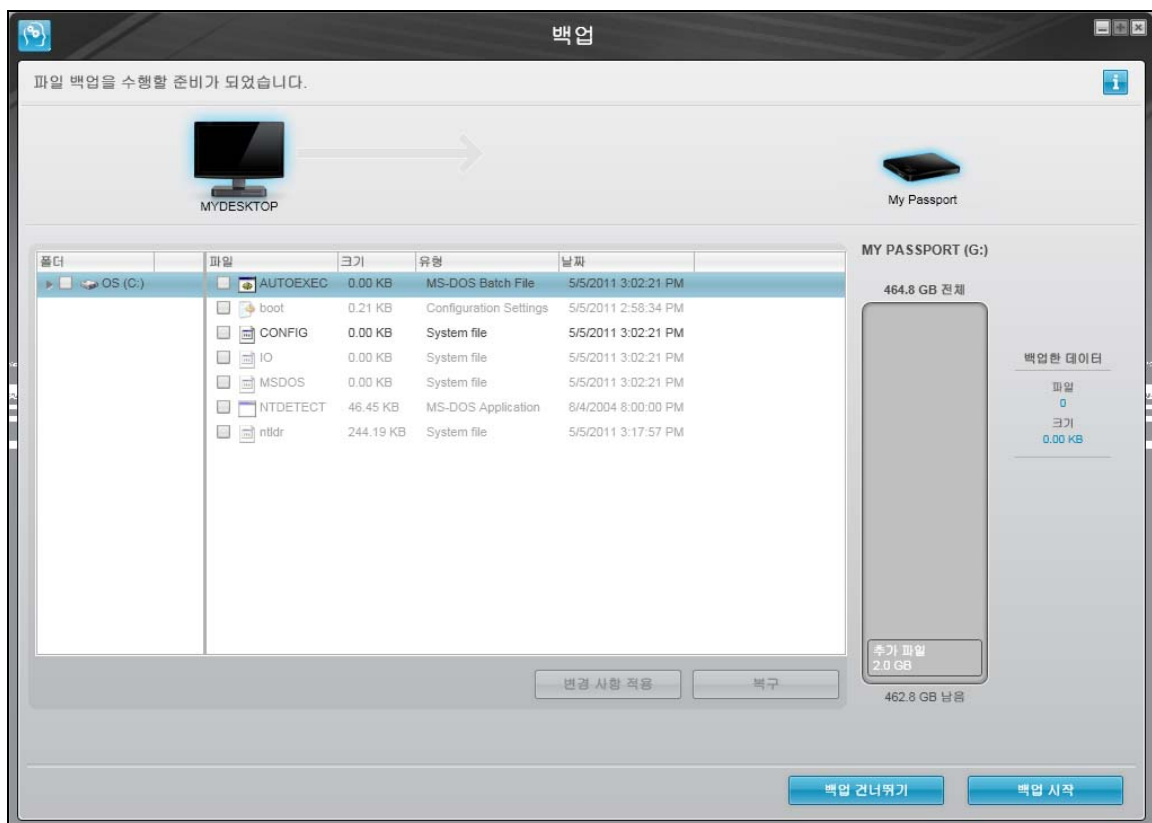


그림 5. WD Security 화면



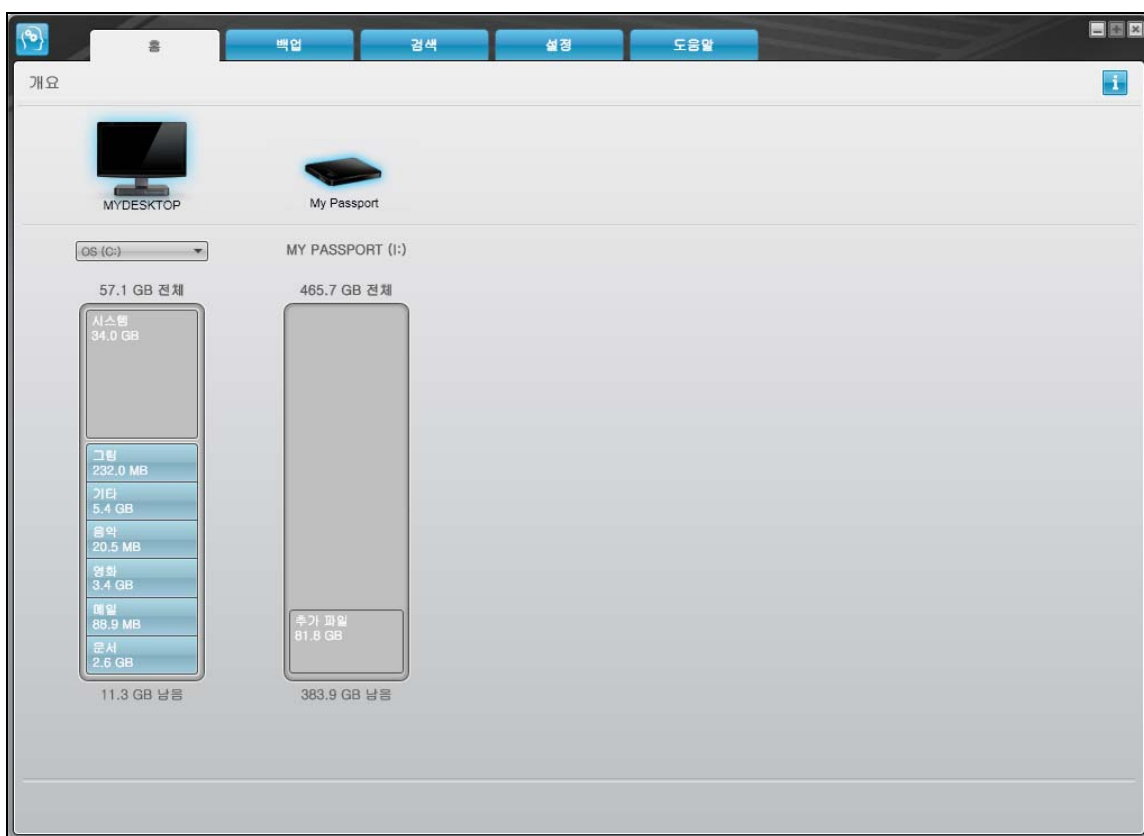
초기 범주 백업 화면

참고: 초기 백업 화면은 컴퓨터에 WD SmartWare 소프트웨어를 설치할 때 한 번만 나타납니다. 설치 후 소프트웨어를 실행하면 수행할 작업을 선택할 수 있는 홈 화면이 표시됩니다.

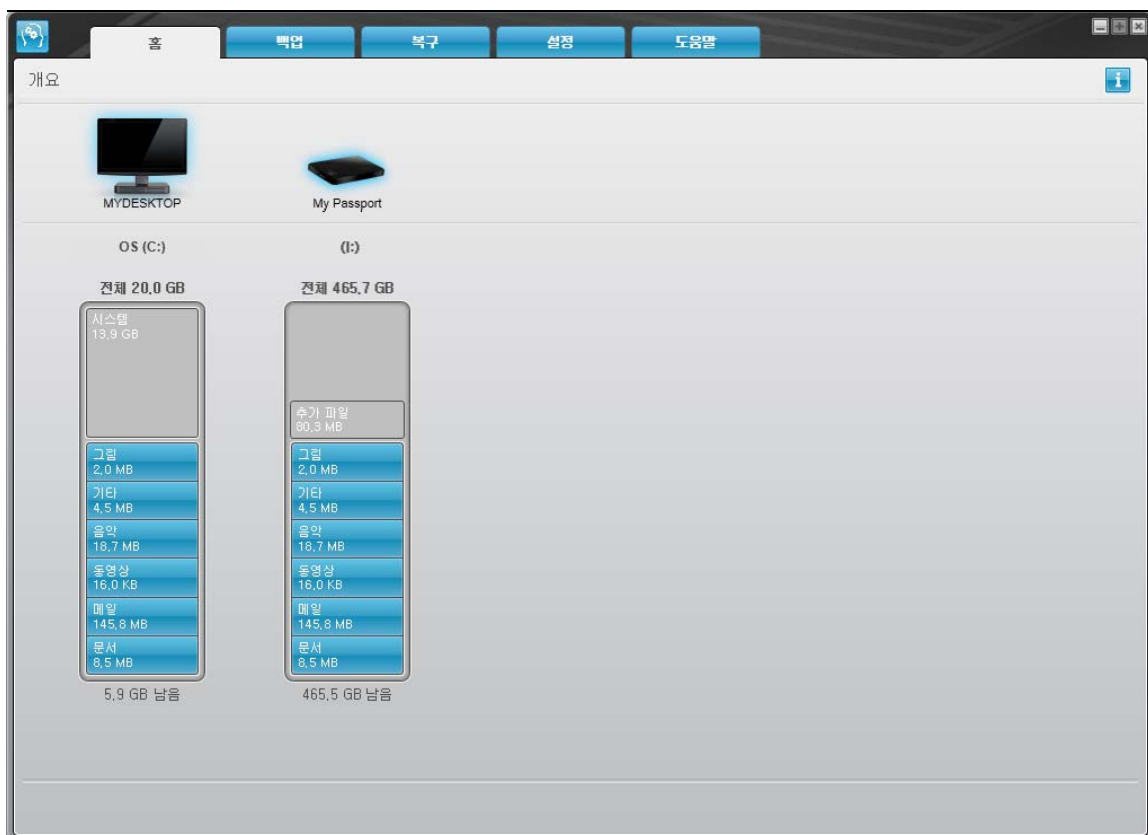


초기 파일 백업 화면

그림 6. 초기 백업 화면



첫 번째 백업 전



첫 번째 백업 후

그림 7. WD SmartWare 홈 화면

3

WD SmartWare 소프트웨어 기능 개요

이 장에서는 WD SmartWare 소프트웨어의 기능을 간략하게 설명합니다. 여기서는 다음과 같은 항목을 다룹니다.

홈 탭 표시
백업 탭 표시
복구 탭 표시
설정 탭 표시
도움말 탭 표시

WD SmartWare 소프트웨어의 모든 작동상의 특징과 기능은 5개의 탭으로 분리된 화면 디스플레이에 나타납니다.

탭 표시 ...	제공 기능 ...
홈	<p>5개 탭과 컴퓨터 내장 하드 드라이브 및 지원되는 각 외장 드라이브의 총 용량과 범주 구조를 보여주는 콘텐츠 게이지.</p> <p>컴퓨터에 둘 이상의</p> <ul style="list-style-type: none"> • 내장 하드 드라이브나 여러 개의 하드 드라이브 파티션이 있는 경우 WD SmartWare 소프트웨어가 사용할 항목을 지정하는 데 사용할 수 있는 선택 상자를 표시합니다. • 지원되는 외장 드라이브가 있는 경우 WD SmartWare 소프트웨어가 사용자가 선택한 항목을 강조 표시합니다. <p>14페이지의 "홈 탭 표시"를 참조하십시오.</p>
백업	<p>선택한 백업 모드에 따라 두 가지 백업 대화 상자 중 하나를 제공합니다.</p> <ul style="list-style-type: none"> • 범주별 대화 상자는 컴퓨터 내장 하드 드라이브 및 사용 중인 외장 드라이브의 총 용량과 범주 구조를 보여주는 콘텐츠 게이지를 제공합니다. • 파일별 대화 상자는 백업할 파일과 폴더를 선택할 수 있도록 컴퓨터 내장 하드 드라이브의 폴더 보기를 제공합니다. <p>또한 각 백업 대화 상자는 다음을 제공합니다.</p> <ul style="list-style-type: none"> • 두 백업 대화 상자 간을 전환하기 위한 파일/범주 백업 토글 버튼 • 백업을 제어하기 위한 백업 시작/중지 토글 버튼 <p>18페이지의 "백업 탭 표시"를 참조하십시오.</p>
복구	<p>다음을 선택할 수 있는 3개의 전체 화면 대화 상자를 제공합니다.</p> <ul style="list-style-type: none"> • 파일을 복구할 대상 백업 볼륨 • 복구한 파일을 복사할 컴퓨터의 대상 • 복구할 파일 <p>21페이지의 "복구 탭 표시"를 참조하십시오.</p>

(계속)

탭 표시...	제공 기능...
설정	<p>다음 작업을 수행할 수 있는 대화 상자용 버튼:</p> <ul style="list-style-type: none"> • 각 파일에 대해 보관할 백업 버전 번호 지정 • 복구된 파일에 대해 다른 저장 위치 지정 • 자동으로 WD SmartWare 소프트웨어 업데이트 확인 <p>24페이지의 "설정 탭 표시"를 참조하십시오.</p>
도움말	<p>다음에 대한 즉각적인 액세스 제공:</p> <ul style="list-style-type: none"> • 파일을 백업 및 복구하고 선택한 소프트웨어 설정에 대한 세부 정보 • WD 고객 지원 및 소프트웨어 업데이트 서비스 <p>25페이지의 "도움말 탭 표시"를 참조하십시오.</p>

각 표시에서 WD SmartWare 소프트웨어가 연결된 드라이브의 하드웨어 구성에 맞게 이름과 그래픽 이미지를 변경합니다.

참고: 세부 홈 탭 정보 이외에 각각의 WD SmartWare 디스플레이는 백업, 복구 및 설정 작업에 대한 신속한 안내를 제공하는 요약된 온라인 도움말에 대한 간편한 액세스를 제공합니다. 수행해야 하는 작업에 대해 확실치 않은 경우 표시 상단 오른쪽 모서리에 있는 정보/온라인 도움말 아이콘을 클릭하십시오.



온라인 도움말을 확인한 후 정보/온라인 도움말 화면을 닫으려면 도움말 화면 상단 오른쪽 모서리에 있는 X 아이콘을 클릭하십시오.

홈 탭 표시

하드 드라이브 콘텐츠 게이지를 보고 다음을 선택하려면 WD SmartWare 홈 탭 표시를 사용합니다.

- 파일을 백업하거나 복구된 파일을 복사할 내장 하드 드라이브 또는 하드 드라이브 파티션(컴퓨터에 둘 이상이 있는 경우)
- 컴퓨터에 드라이브가 두 개 이상 연결되어 있는 경우 파일을 백업 또는 복구할 My Passport 드라이브

홈 탭 표시에 대한 간략한 기능 설명에 대해서는 15페이지의 그림 8 및 16페이지의 표 1을 참조하십시오.

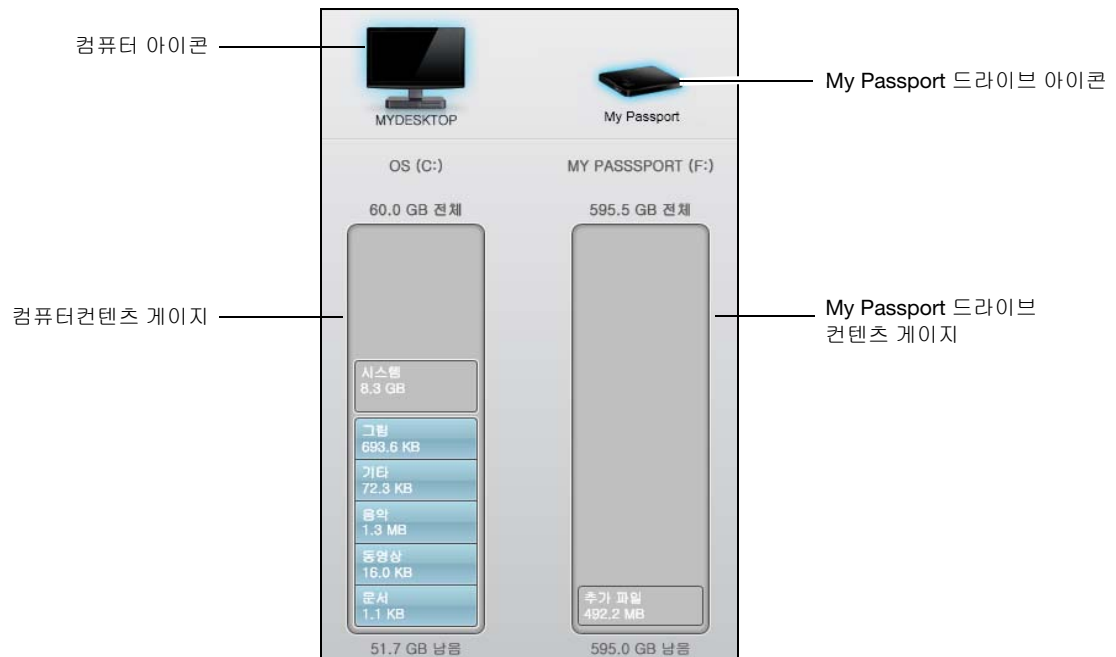
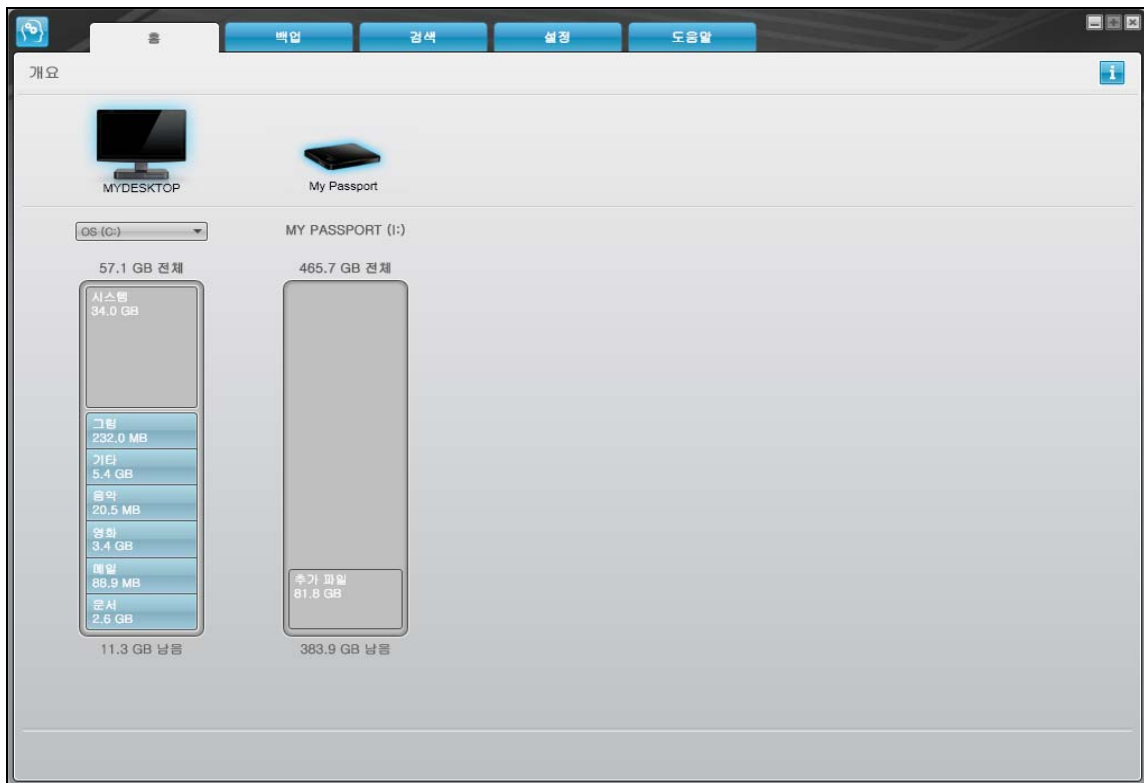



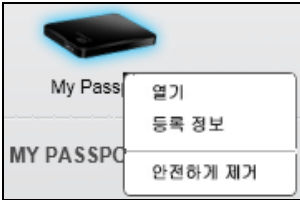


그림 8. 홈 랩 표시

표 1. 홈 탭 기능 설명

표시 구성 요소	설명
컴퓨터 아이콘	<p>백업 및 복구 기능을 위해 WD SmartWare 소프트웨어가 액세스하는 컴퓨터의 내장 하드 드라이브 또는 파티션의 그래픽 표시 및 이름을 제공합니다.</p> <p>아이콘을 마우스 오른쪽 버튼으로 클릭하고 등록 정보를 클릭하면 Windows 시스템 등록 정보 대화 상자가 표시됩니다.</p> 
내장 드라이브 선택 상자	<p>(15페이지의 그림 8에 표시되지 않음)</p> <p>컴퓨터에 둘 이상의 내장 하드 드라이브나 드라이브 파티션이 있는 경우, 백업 및 복구 기능에 사용할 드라이브 또는 파티션을 지정할 수 있도록 WD SmartWare 소프트웨어가 컴퓨터 아이콘 아래에 선택 상자를 표시합니다.</p> 
My Passport 드라이브 아이콘	<p>컴퓨터에 연결된 My Passport 드라이브의 그래픽 표시 및 이름을 제공합니다.</p> <p>컴퓨터에 둘 이상의 My Passport 드라이브가 연결되어 있는 경우, 백업 및 복구 기능에 사용할 드라이브의 아이콘을 마우스 왼쪽 버튼으로 클릭합니다. WD SmartWare 소프트웨어가 연한 파란색 음영 배경으로 선택 항목을 강조 표시합니다.</p>  <p>선택한 My Passport 드라이브</p> <p>드라이브 아이콘을 마우스 오른쪽 버튼으로 클릭하면 다음에 대한 옵션이 포함된 메뉴가 표시됩니다.</p> <ul style="list-style-type: none"> • 열기 – Windows 탐색기에 드라이브 목록을 표시합니다. • 등록 정보 – Windows 드라이브 등록 정보 대화 상자를 표시합니다. • 안전하게 제거 – 드라이브를 분리하기 위해 시스템을 준비합니다. 

(계속)

표 1. 홈 탭 기능 설명 (계속)

표시 구성 요소	설명														
드라이브 표시 스크롤 포인터	<p>(15페이지의 그림 8에 표시되지 않음)</p> <p>WD SmartWare 소프트웨어 설치 하나는 시스템에서 처리할 수 있는 수만큼의 My Passport 드라이브를 지원합니다. 연결된 드라이브의 수가 표시 용량을 초과하면 WD SmartWare 소프트웨어가 드라이브를 모두 확인할 수 있도록 왼쪽/오른쪽 드라이브 표시 스크롤 포인터를 표시합니다.</p>  <p>스크롤 포인터</p>														
컴퓨터 콘텐츠 게이지	<p>컴퓨터 내장 하드 드라이브에 대한 콘텐츠 게이지에는 범주 유형의 백업에 사용 가능한 모든 파일이 파란색 배경에서 6가지 범주로 분류되어 표시됩니다. 6가지 범주는 다음과 같습니다.</p> <table border="1"> <thead> <tr> <th>파일 범주</th><th>다음의 확장명을 가진 파일 포함</th></tr> </thead> <tbody> <tr> <td>문서</td><td>.doc, .txt, .htm, .html, .ppt, .xls, .xml 및 기타 문서 확장명</td></tr> <tr> <td>메일</td><td>.mail, .msg, .pst, 및 기타 메일 확장명</td></tr> <tr> <td>음악</td><td>.mp3, .wav, .wma 및 기타 음악 확장명</td></tr> <tr> <td>영화</td><td>.avi, .mov, .mp4 및 기타 동영상 확장명</td></tr> <tr> <td>사진</td><td>.gif, .jpg, .png 및 기타 그림 확장명</td></tr> <tr> <td>기타</td><td>5가지 주요 범주에 속하지 않는 기타 파일</td></tr> </tbody> </table> <p>포함된 모든 파일 확장명의 전체 목록을 보려면 http://support.wdc.com에서 WD 지식 베이스의 응답 ID 3644를 검색하십시오.</p>	파일 범주	다음의 확장명을 가진 파일 포함	문서	.doc, .txt, .htm, .html, .ppt, .xls, .xml 및 기타 문서 확장명	메일	.mail, .msg, .pst, 및 기타 메일 확장명	음악	.mp3, .wav, .wma 및 기타 음악 확장명	영화	.avi, .mov, .mp4 및 기타 동영상 확장명	사진	.gif, .jpg, .png 및 기타 그림 확장명	기타	5가지 주요 범주에 속하지 않는 기타 파일
파일 범주	다음의 확장명을 가진 파일 포함														
문서	.doc, .txt, .htm, .html, .ppt, .xls, .xml 및 기타 문서 확장명														
메일	.mail, .msg, .pst, 및 기타 메일 확장명														
음악	.mp3, .wav, .wma 및 기타 음악 확장명														
영화	.avi, .mov, .mp4 및 기타 동영상 확장명														
사진	.gif, .jpg, .png 및 기타 그림 확장명														
기타	5가지 주요 범주에 속하지 않는 기타 파일														

(계속)

표 1. 홈 탭 기능 설명 (계속)

표시 구성 요소	설명
컴퓨터 콘텐츠 페이지(계속)	<p>참고:</p> <ul style="list-style-type: none"> 진한 회색 배경으로 표시된 시스템 범주에는 시스템 파일, 프로그램 파일, 응용 프로그램, .tmp 및 .log 파일과 같은 작업 파일 그리고 임시 폴더에 저장된 모든 파일을 포함하여 범주 유형 백업에 사용할 수 없는 모든 운영 체제 파일이 포함됩니다. 파일 유형 백업을 선택하고 실행하는 경우, 시스템 범주의 이름이 제외됨으로 변경되고 여기에 파일 백업에 포함되지 않은 모든 파일이 포함됩니다. 시스템 파일은 자주 변경되기 때문에 Outlook .pst 파일만 매 24시간마다 한 번씩 백업됩니다. 이 제외 사항은 다른 메일 응용 프로그램 파일에는 적용되지 않습니다. 또한 진한 회색 배경으로 표시된 복구됨 범주에 이전 백업에서 복구된 파일이 포함됩니다. 이러한 파일 역시 범주 유형 백업에 사용할 수 없습니다. 범주 위로 마우스 포인터를 가져가면 해당 범주에 포함된 파일 개수가 표시됩니다.
My Passport 드라이브 콘텐츠 페이지	<p>WD SmartWare 소프트웨어를 설치한 후 – 드라이브에 처음으로 파일을 백업하거나 복사하기 전에 My Passport 드라이브의 콘텐츠 페이지의 추가 파일 범주에 소수의 파일만이 표시됩니다. 이러한 파일은 드라이브 설치 시 컴퓨터의 운영 체제가 저장한 시스템 파일과 숨겨진 파일입니다.</p> <p>드라이브에 파일 백업 또는 복사를 실행한 후에는 이 콘텐츠 페이지에 컴퓨터 내장 하드 드라이브의 콘텐츠 페이지와 동일한 범주로 모든 파일이 표시됩니다(17페이지의 "컴퓨터 콘텐츠 페이지" 참조).</p>

백업 탭 표시

WD SmartWare 소프트웨어는 백업할 파일을 선택하는 방법에 따라 두 가지 백업 탭 표시 중 하나를 제공합니다.

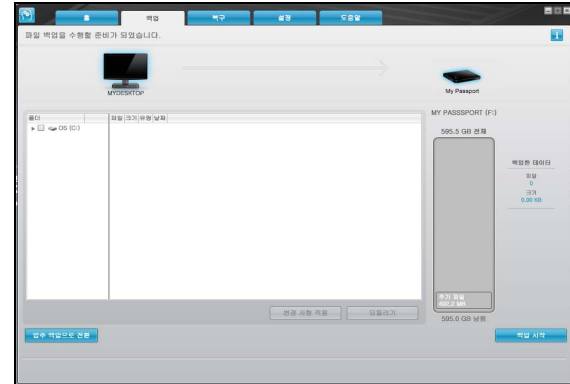
- 범주별 – 콘텐츠 페이지에 표시된 대로
- 파일별 – 컴퓨터의 내장 하드 드라이브의 폴더 구조에 표시된 대로

WD SmartWare 백업 탭 표시를 사용하여 백업할 파일 또는 파일 범주를 선택하고 백업 작업을 제어합니다.

백업 탭 표시에 대한 간략한 기능 설명에 대해서는 그림 9 및 19페이지의 표 2를 참조하십시오.



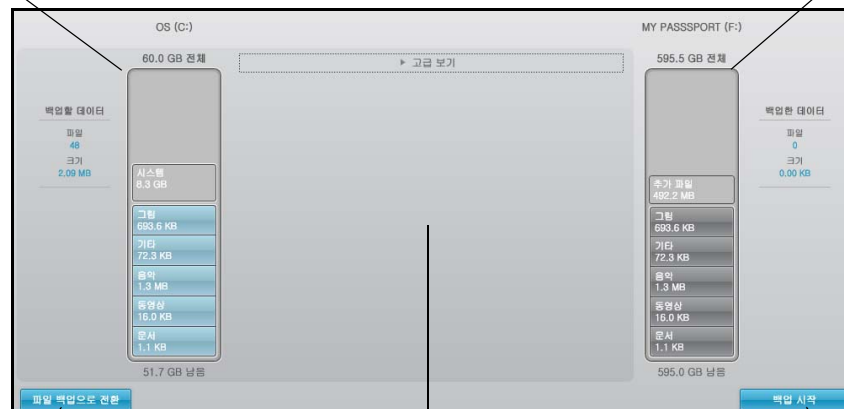
범주별 백업 표시



파일별 백업 표시

컴퓨터 콘텐츠 게이지

My Passport 드라이브
콘텐츠 게이지



범주/파일 백업
토글 버튼

고급 백업 영역

백업 시작/중지
토글 버튼

그림 9. 백업 탭 표시

표 2. 백업 탭 기능 설명

표시 구성 요소	설명
컴퓨터 콘텐츠 게이지	홈 탭 표시에서 컴퓨터 하드 드라이브의 콘텐츠 게이지와 동일합니다. (17페이지의 "컴퓨터 콘텐츠 게이지" 참조)
My Passport 드라이브 콘텐츠 게이지	홈 탭 표시에서 My Passport 드라이브의 콘텐츠 게이지와 동일합니다. (18페이지의 "My Passport 드라이브 콘텐츠 게이지" 참조)

(계속)

표 2. 백업 탭 기능 설명 (계속)

표시 구성 요소	설명
고급 백업 영역	<p>범주 모드에서 WD SmartWare 소프트웨어의 초기/기본 구성은 모든 파일은 백업하는 것입니다. 이 구성에서 고급 백업 영역은 비어 있습니다.</p> <p>고급 보기를 클릭하면 백업할 파일 범주를 지정하는 데 사용할 수 있는 백업 파일 선택 상자가 표시됩니다.</p>  <p>백업 파일 선택 상자에서 변경 사항 적용을 클릭하면 컴퓨터 및 My Passport 드라이브의 콘텐츠 게이지가 업데이트됩니다.</p> <p>파일 백업으로 전환을 클릭하면 백업할 개별 파일 또는 폴더를 지정하는 데 사용할 수 있는 폴더 구조 보기가 표시됩니다.</p>  <p>참고: 백업 탭 표시의 폴더 구조에는 컴퓨터의 콘텐츠 게이지가 표시됩니다.</p> <p>파일 모드에서 WD SmartWare 소프트웨어의 초기/기본 구성의 경우에는 백업할 항목으로 파일/폴더가 선택되어 있지 않습니다. 백업할 파일 또는 폴더를 선택한 후 다음을 클릭합니다.</p> <ul style="list-style-type: none"> • 변경 사항 적용 – My Passport 드라이브의 콘텐츠 게이지를 업데이트합니다. • 되돌리기 – 최근 선택 항목을 삭제하고 이전에 적용한 구성을 다시 표시합니다.

(계속)

표 2. 백업 탭 기능 설명 (계속)

표시 구성 요소	설명
백업 시작/중지 토글 버튼	백업을 시작하고 중지하여 백업 작업을 제어합니다.
범주/파일 백업으로 전환 토글 버튼	범주 및 개별 파일 간에 백업 모드를 전환합니다. <ul style="list-style-type: none"> 범주 모드 – 컴퓨터 및 My Passport 드라이브의 콘텐츠 게이지에 표시된 대로 해당하는 범주에 따라 파일을 백업합니다. 백업 모드가 범주인 경우 버튼 이름은 파일 백업으로 전환으로 나타납니다. 파일 모드 – 컴퓨터상의 폴더 구조에 따라 파일을 백업합니다. 백업 모드가 파일인 경우 버튼 이름은 범주 백업으로 전환으로 나타납니다.

복구 탭 표시

3개의 WD SmartWare 소프트웨어 복구 탭 표시는 백업 파일을 찾아 컴퓨터의 내장 하드 드라이브로 복사하는 작업을 안내합니다.

- 복구할 백업 볼륨 선택
- 복구한 파일의 저장 위치 선택
- **My Passport** 드라이브에서 복구할 파일 선택

복구 탭 표시에 대한 간략한 기능 설명에 대해서는 그림 10 및 22페이지의 표 3을 참조하십시오.



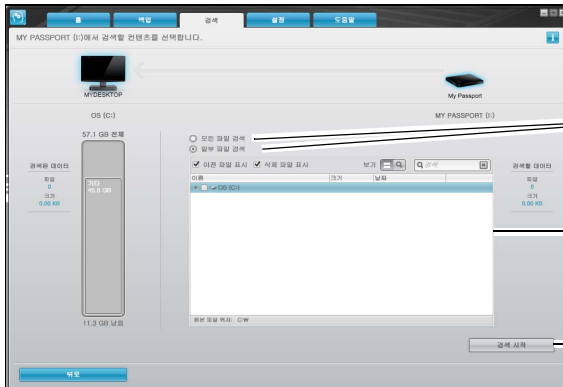
백업한 볼륨 선택 상자

복구할 볼륨 선택 대화 상자 표시



복구 대상 옵션 버튼

복구 폴더 변경 상자 및 검색 버튼



복구한 파일 저장 위치 선택 화면

파일 복구 옵션 버튼

일부 파일 복구 선택 상자

복구 시작/취소 토글 버튼

복구할 콘텐츠 선택 화면

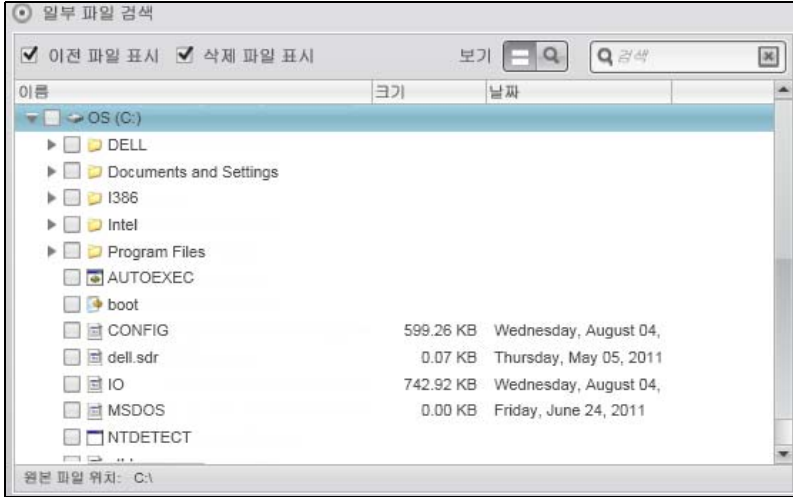
그림 10. 복구 탭 표시

표 3. 복구 탭 기능 설명

표시 구성 요소	설명
백업한 볼륨 선택 상자	<p>선택한 My Passport 드라이브에서 파일을 복구하는 데 사용할 수 있는 백업한 볼륨을 나열합니다.</p> <p>복구 작업을 계속하기 위해 다음을 클릭하기 전에 반드시 백업 볼륨을 선택해야 합니다.</p>
복구 폴더 변경 상자 및 검색 버튼	<p>기본적으로 WD SmartWare 소프트웨어는 사용자 이름의 내 문서 폴더에 '복구한 콘텐츠'라는 폴더를 만들어 사용합니다. 다른 폴더를 지정하려면 검색 기능을 사용하여 적용을 클릭합니다.</p>

(계속)

표 3. 복구 탭 기능 설명 (계속)

표시 구성 요소	설명
복구 대상 옵션 버튼	<p>선택한 My Passport 드라이브에서 복구된 파일을 복사할 컴퓨터 내 장 하드 드라이브의 위치를 지정합니다.</p> <ul style="list-style-type: none"> • 원래 위치로 – 복구한 파일을 처음에 백업할 때와 동일한 위치로 복사합니다. • 복구한 콘텐츠 폴더로 – 복구한 모든 파일을 단일 폴더로 복사합니다.
파일 복구 옵션 버튼	<p>기본적으로 일부 파일 복구 옵션이 선택되어 있으며, WD SmartWare 소프트웨어가 선택한 파일 또는 폴더만을 찾아서 복구할 수 있도록 일부 파일 복구 선택 상자를 표시합니다.</p> <p>모든 파일 복구 옵션을 선택하면 일부 파일 복구 선택 상자가 닫히고, WD SmartWare 소프트웨어가 선택한 My Passport 드라이브의 선택 백업 볼륨에서 모든 파일을 복구합니다.</p>
일부 파일 복구 선택 상자	<p>개별 파일 또는 폴더를 선택할 수 있는 확인란이 포함된 폴더 구조로 선택한 My Passport 드라이브의 선택 백업 볼륨에서 모든 파일을 표시합니다.</p> 
복구 시작/취소 토글 버튼	복구를 시작하고 취소하여 복구 작업을 제어합니다.

설정 탭 표시

설정 탭 표시에 대한 간략한 기능 설명에 대해서는 그림 11 및 표 4를 참조하십시오.



그림 11. 설정 탭 표시

표 4. 설정 탭 기능 설명

표시 구성 요소	설명
파일 기록 버튼	각 파일에 대해 보관할 백업 버전 번호를 지정하는 데 사용되는 파일 기록 설정 대화 상자를 표시합니다.
복구 폴더 버튼	복구한 파일에 대해 서로 다른 저장 폴더를 지정하는 데 사용되는 복구 폴더 설정 대화 상자를 표시합니다.
기본 설정 버튼	를 사용하여 첫 번째로 백업할 드라이브를 소프트웨어 업데이트가 있는지 자동으로 확인하는 옵션을 활성화/비활성화하는 기본 설정 지정 대화 상자를 표시합니다.

도움말 탭 표시

WD SmartWare 도움말 탭 표시는 교육 센터 항목과 온라인 지원 서비스로 연결되는 링크를 제공합니다.

도움말 탭 표시에 대한 간략한 기능 설명에 대해서는 그림 12 및 표 5를 참조하십시오.

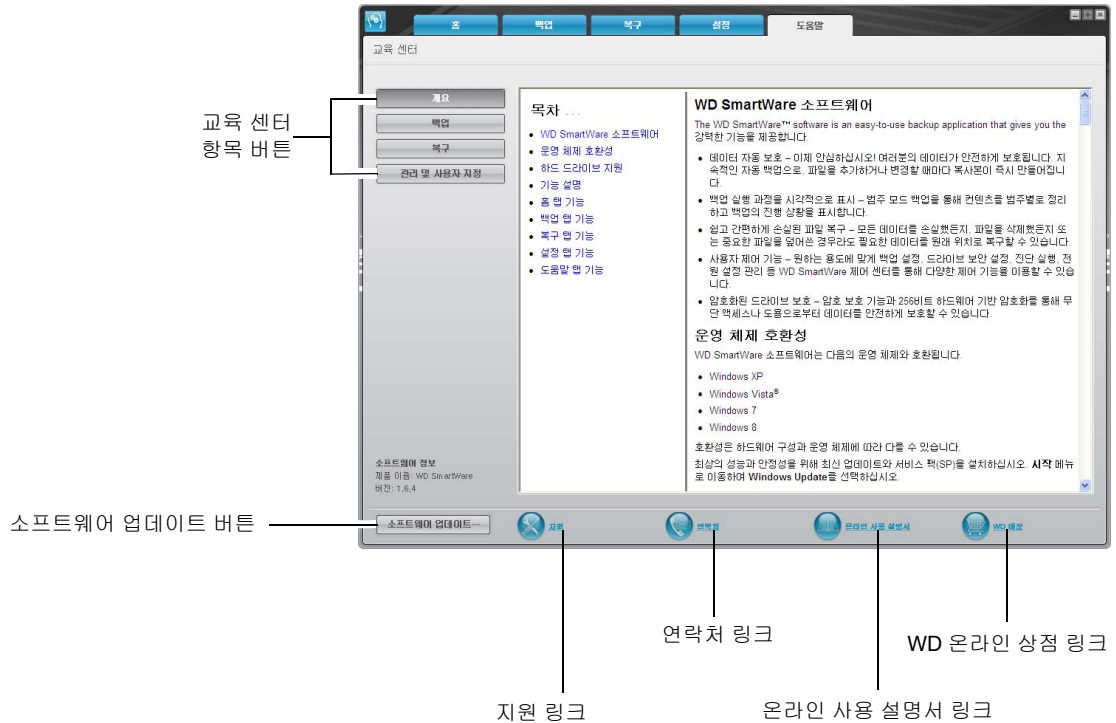


그림 12. 도움말 탭 표시

표 5. 도움말 탭 기능 설명

표시 구성 요소	설명
연락처 링크	웹 브라우저를 사용하여 WD 서비스 및 지원 연락처 페이지 (http://support.wdc.com/contact)에 연결합니다.
교육 센터 항목 버튼	주요 교육 센터 도움말 항목을 표시하는 링크를 제공합니다. <ul style="list-style-type: none"> 개요 백업 복구 관리 및 사용자 정의
온라인 사용 설명서 링크	웹 브라우저를 사용하여 WD SmartWare 사용 설명서 페이지로 연결합니다: http://www.wdc.com/wdproducts/wdsmartware/um.asp . <p>그런 다음 My Passport 드라이브에 대한 사용 설명서의 온라인 버전을 선택해서 열 수 있습니다.</p>

(계속)

표 5. 도움말 탭 기능 설명 (계속)

표시 구성 요소	설명
지원 링크	웹 브라우저를 사용하여 WD 서비스 및 지원 홈 페이지 (http://support.wdc.com)에 연결합니다.
소프트웨어 업데이트 버튼	<p>웹 브라우저를 사용하여 WD SmartWare 소프트웨어의 버전 및 선택한 My Passport 드라이브의 펌웨어와 사용 가능한 최신 버전을 비교합니다.</p> <p>업데이트된 소프트웨어 또는 펌웨어를 사용할 수 있는 경우 WD SmartWare 소프트웨어에 업데이트를 다운로드하여 설치하라는 메시지가 표시됩니다.</p>
WD 온라인 상점 링크	<p>웹 브라우저를 사용하여 WD 온라인 상점으로 연결합니다:</p> <p>http://store.westerndigital.com/store/wdus.</p>

4

파일 백업

이 장에서는 다음과 같은 항목을 다룹니다.

- 백업 기능 작동 방식
- 파일 백업

백업 기능 작동 방식

WD SmartWare 소프트웨어는 중요한 데이터 파일(음악, 영화, 사진, 문서, 메일 및 기타 파일)을 My Passport 드라이브에 지속적으로 자동 백업합니다.

컴퓨터 내장 하드 드라이브에 있는 여러 가지 유형의 파일을 WD SmartWare 소프트웨어가 분류한 후 **백업 시작** 버튼을 클릭하기만 하면 모든 콘텐츠가 백업됩니다. 또는 백업할 특정 파일, 폴더 또는 범주를 선택할 수 있습니다.

백업을 수행한 후 WD SmartWare 소프트웨어가 다음과 같은 항목을 백업하여 파일을 보호합니다.

- 내장 하드 드라이브에 생성되었거나 복사된 새 파일
- 어떠한 방식으로든 변경된 기존의 파일

이러한 보호 기능은 사용자의 개입 없이 WD SmartWare 소프트웨어를 통해 자동으로 수행하며, My Passport 드라이브를 컴퓨터에 연결해두기만 하면 됩니다.

참고: My Passport 드라이브가 컴퓨터에 연결되어 있는 동안 자동 백업 보호 기능이 계속해서 작동합니다. 그런 다음, 컴퓨터에서 드라이브 연결을 분리하고 다시 연결할 때마다 WD SmartWare 소프트웨어가 컴퓨터에서 신규 또는 변경된 파일을 다시 검색하고 이전과 같이 자동 연속 백업을 재개합니다.

파일 백업

1. 홈 화면에서:

- a. 범주별로 파일을 백업할 계획이고 컴퓨터에 둘 이상의 내장 하드 드라이브 또는 드라이브 파티션이 있는 경우, 컴퓨터 아이콘 아래의 내장 하드 드라이브 선택 상자를 사용하여 첫 번째로 백업할 드라이브를 선택합니다.



- b. 컴퓨터에 둘 이상의 My Passport 드라이브가 연결되어 있는 경우 파일을 백업할 드라이브를 선택합니다.



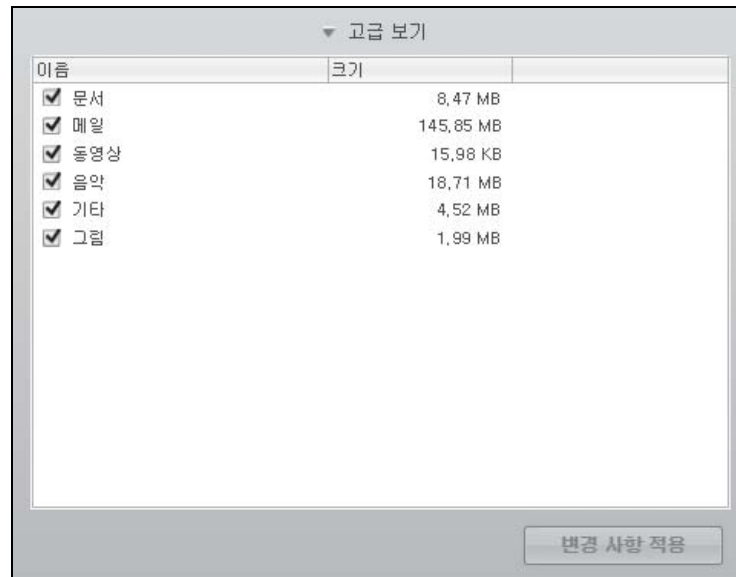
2. 백업탭을 클릭하여 백업화면을 표시합니다(19페이지의 그림 9 참조).

3. 백업 화면에서:

백업할 작업 ... 내장 하드 드라이브,	수행할 작업 ...
모든 파일 범주	4단계로 계속 진행합니다.
선택한 파일 범주	5단계로 건너웁니다.
모든 파일 및 폴더	29페이지의 6단계로 건너웁니다.
선택한 파일 또는 폴더	30페이지의 7단계로 건너웁니다.

4. 내장 하드 드라이브에 모든 파일 범주를 백업하려면:

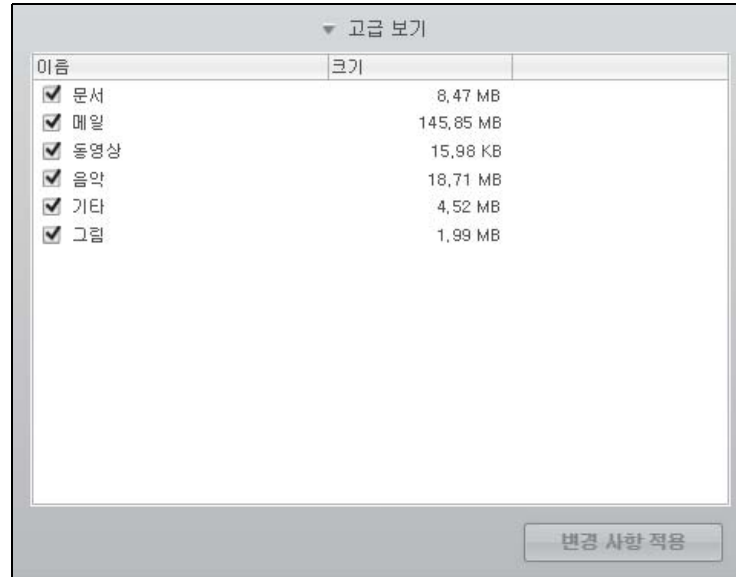
- 백업 모드가 범주인지, 백업 화면의 상단 왼쪽 모서리에 '**범주 백업을 실행할 준비가 되었습니다**'가 나타나는지 확인합니다.
백업 모드가 파일이고 '**파일 백업을 실행할 준비가 되었습니다**'가 나타나는 경우, **백업 방법 전환** 대화 상자에서 **범주 백업으로 전환** 버튼과 **확인**을 클릭합니다.
- 고급 보기**를 클릭해서 범주별 백업 선택 상자를 열고 6개의 모든 범주에 대한 확인란이 선택되었는지 확인합니다.



- 필요하면 선택 취소된 확인란을 선택한 다음, **변경 사항 적용**을 클릭하여 사용자 정의 백업 방법을 만들고 **My Passport** 드라이브의 콘텐츠 게이지를 새로 고침합니다.
 - 백업 시작**을 클릭하여 내장 하드 드라이브의 모든 파일 범주 백업을 시작하고 30페이지의 8단계로 건너웁니다.
5. 선택한 파일 범주를 백업하려면:

- 백업 모드가 범주인지, 백업 화면의 상단 왼쪽 모서리에 '**범주 백업을 실행할 준비가 되었습니다**'가 나타나는지 확인합니다.
백업 모드가 파일이고 '**파일 백업을 실행할 준비가 되었습니다**'가 나타나는 경우, **백업 방법 전환** 대화 상자에서 **범주 백업으로 전환** 버튼과 **확인**을 클릭합니다.

- b. 고급 보기를 클릭하여 범주별 백업 선택 상자를 엽니다.



- c. 범주별 백업 선택 상자에서:

- 백업에서 제외할 파일 범주의 확인란 선택을 취소합니다.
- 필요하면 백업에 포함시킬 파일 범주의 확인란을 선택합니다.

- d. 변경 사항 적용을 클릭하여 사용자 정의 백업 방법을 만들고, My Passport 드라이브의 콘텐츠 게이지를 새로 고침합니다.

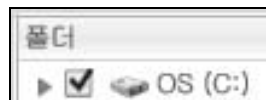
- e. 백업 시작을 클릭하여 선택한 파일 범주의 백업을 시작하고 30페이지의 8단계로 건너웁니다.

6. 내장 하드 드라이브에 모든 파일 및 폴더를 백업하려면:

- a. 백업 모드가 파일인지, 백업 화면의 상단 왼쪽 모서리에 '파일 백업을 실행할 준비가 되었습니다'가 나타나는지 확인합니다.

백업 모드가 범주이고 '범주 백업을 실행할 준비가 되었습니다'가 나타나는 경우, 백업 방법 전환 대화 상자에서 파일 백업으로 전환 버튼과 확인을 클릭합니다.

- b. 파일별 백업 선택 상자에서 컴퓨터 내장 하드 드라이브의 확인란을 선택합니다.



컴퓨터에 둘 이상의 내장 하드 드라이브가 있는 경우 각각에 대한 확인란을 선택합니다.

- c. 변경 사항 적용을 클릭하여 사용자 정의 백업 방법을 만들고, My Passport 드라이브의 콘텐츠 게이지를 새로 고침합니다.

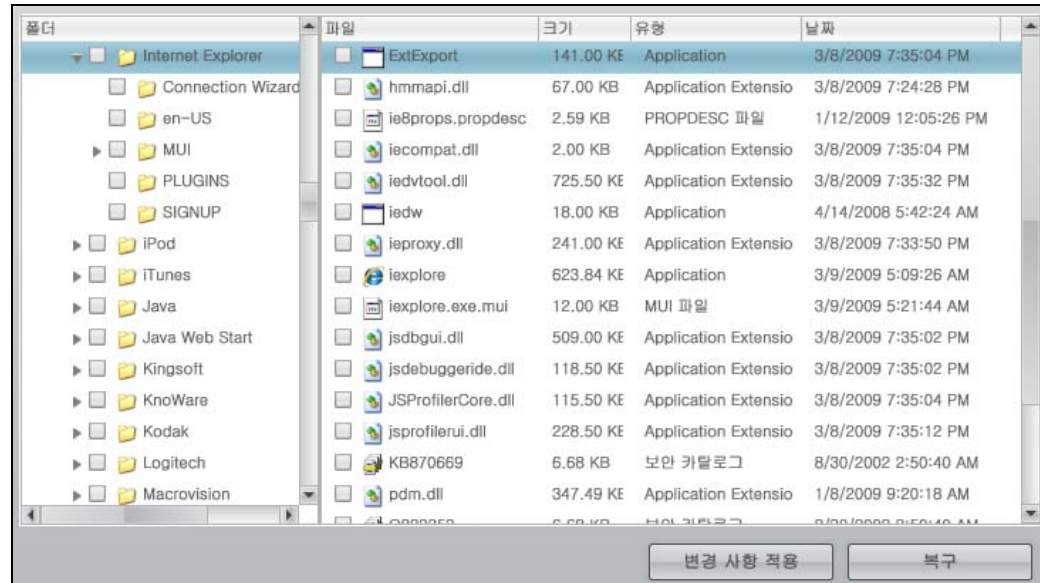
- d. 백업 시작을 클릭하여 내장 하드 드라이브의 모든 파일 및 폴더 백업을 시작하고 30페이지의 8단계로 건너웁니다.

7. 선택한 파일 또는 폴더를 백업하려면:

- a. 백업 모드가 파일인지, 백업 화면의 상단 왼쪽 모서리에 '**파일 백업을 실행할 준비가 되었습니다**'가 나타나는지 확인합니다.

백업 모드가 범주이고 '**범주 백업을 실행할 준비가 되었습니다**'가 나타나는 경우, **백업 방법 전환** 대화 상자에서 **파일 백업으로 전환** 버튼과 **확인**을 클릭합니다.

- b. 파일별 백업 선택 상자에서 포인터를 클릭하여 폴더 구조를 엽니다.



- c. 백업할 개별 파일 또는 폴더에 대한 확인란을 선택합니다.

폴더 확인란을 선택하면 해당 폴더에 속하는 모든 하위 폴더와 파일이 자동으로 선택됩니다.

- d. **변경 사항 적용**을 클릭하여 사용자 정의 백업 방법을 만들고, **My Passport** 드라이브의 콘텐츠 게이지를 업데이트합니다.

참고: **되돌리기**를 클릭하면 최근 선택 항목이 삭제되고 이전에 적용한 구성이 다시 표시됩니다.

- e. **백업 시작**을 클릭하여 선택한 파일 또는 폴더 백업을 시작하고 8단계로 계속 진행합니다.

8. 백업 도중:

- 진행률 표시줄 및 메시지는 백업된 데이터의 양을 나타냅니다.
- 범주 백업의 경우, 아직 백업되지 않은 모든 파일에 대해 컴퓨터 하드 드라이브의 콘텐츠 게이지 배경이 파란색에서 노란색/주황색으로 바뀝니다.
- 백업이 완료되면 **My Passport** 드라이브의 콘텐츠 게이지에서 범주 또는 파일에 대한 회색 배경이 파란색으로 바뀝니다.
- WD SmartWare** 소프트웨어는 백그라운드에서 파일을 백업하기 때문에 드라이브를 설정하거나 다른 기능을 계속해서 수행할 수 있습니다.
- 백업을 중지할 수 있도록 **백업 시작** 토글 버튼이 **백업 중지**로 바뀝니다(31페이지의 10단계 참조).

9. 백업 완료 메시지는 백업이 정상적으로 완료되었음을 나타냅니다.

파일을 백업할 수 없는 경우 **WD SmartWare** 소프트웨어에 다음과 같은 메시지가 표시됩니다.

- 백업에 사용된 파일 수를 나타내는 주의 메시지
- 클릭하여 파일 목록 및 백업되지 않은 이유를 확인할 수 있는 보기 링크

일부 응용 프로그램과 실행 중인 프로세스로 인해 파일이 백업되지 않을 수 있습니다. 일부 파일이 백업되지 않은 이유를 확인할 수 없는 경우 다음을 시도해 보십시오.

- 열려 있는 모든 파일을 저장하고 닫습니다.
- 이메일 프로그램 및 웹 브라우저를 포함하여 실행 중인 모든 응용 프로그램을 종료합니다.

중요: 드라이브가 가득 찼음을 나타내는 주의 메시지는 드라이브에 백업을 완료하는 데 필요한 여유 공간이 부족함을 의미합니다.

이 경우 최상의 해결책은 드라이브를 장기 아카이브 저장소로 분류하는 것입니다.

- a. **도움말** 탭을 클릭합니다.
- b. **WD 온라인 상점** 링크를 클릭해서 **Western Digital Online Store** 웹 사이트를 표시합니다.
- c. **외장형 하드 드라이브**를 클릭하고 추가 요구 사항에 가장 적합한 드라이브를 선택합니다.

10. 8단계에서 백업 중지를 클릭한 경우, 백업 중 컴퓨터에서 다른 작업을 수행할 수 있도록 **WD SmartWare 소프트웨어가 백그라운드에서 백업을 실행 중임을 알려주는 '백업을 중지하시겠습니까?' 확인 메시지가 나타납니다.**

계속하려면 다음 중 하나를 클릭합니다.

- **백업 계속** – 요청을 취소하고 백업을 재개합니다.
- **백업 중지** – 요청에 따라 백업을 중지합니다.

11. 범주별로 파일을 백업했고 컴퓨터에 둘 이상의 내장 하드 드라이브 또는 다수의 하드 드라이브 파티션이 있는 경우, 각각에 대해 백업 절차를 반복합니다.

5

파일 복구

이 장에서는 다음과 같은 항목을 다룹니다.

- 복구 기능 작동 방식
- 파일 복구

복구 기능 작동 방식

WD SmartWare 소프트웨어를 사용하면 My Passport 드라이브에서 백업된 파일을 쉽게 복구하고 다음 위치에 복사본을 만들 수 있습니다.

- 컴퓨터에서의 원래 위치
- 특수 복구 폴더

일반적으로 복구는 5단계로 이루어집니다.

1. 홈 화면에서 파일을 복구할 My Passport 드라이브를 선택합니다.
2. 파일을 복구할 대상 백업 볼륨을 선택합니다.
3. 특수 복구 폴더 또는 원래 위치 중 복구한 파일을 복사할 대상을 지정합니다.
4. 개인 파일, 폴더 또는 기타 콘텐츠 등 복구할 항목을 지정합니다.
5. 파일을 복구합니다.

파일 복구

1. 홈 화면에서:

- a. 컴퓨터에 둘 이상의 내장 하드 드라이브나 드라이브 파티션이 있는 경우 컴퓨터 아이콘 아래의 내장 드라이브 선택 상자를 사용하여 복구한 파일을 복사할 드라이브를 선택합니다.



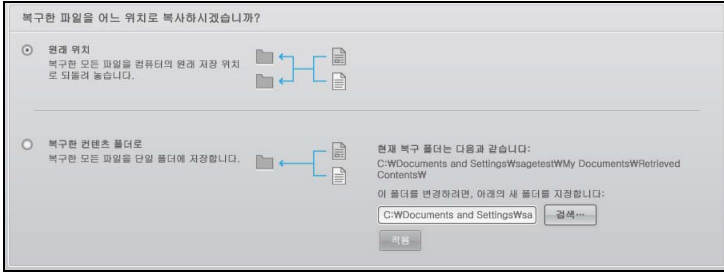
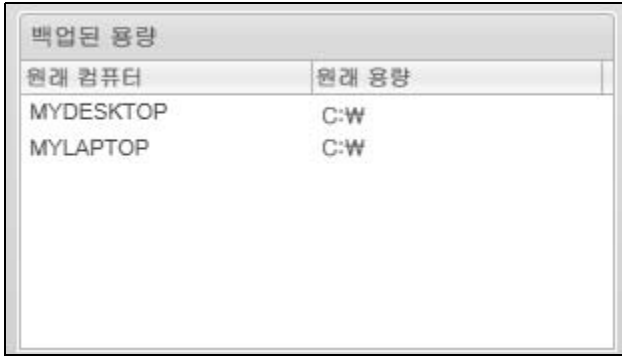
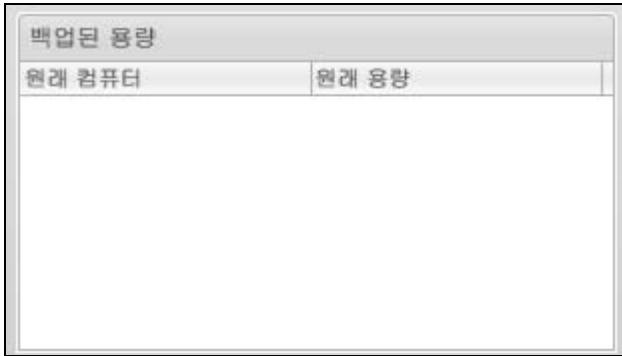
- b. 컴퓨터에 둘 이상의 My Passport 드라이브가 연결되어 있는 경우 복구할 파일이 있는 드라이브를 선택합니다.



2. 복구 탭을 클릭하여 다음 중 하나를 표시합니다.

- 복구한 파일 저장 위치 선택 대화 상자
- 복구할 볼륨 선택 대화 상자

(22페이지의 그림 10 참조)

전제 조건 ...	WD SmartWare 소프트웨어의 표시 내용 ...
<p>컴퓨터에서 선택한 My Passport 드라이브에 단일 백업을 만든 경우</p>	<p>복구한 파일 저장 위치 선택 대화 상자:</p>  <p>34페이지의 3단계로 계속 진행합니다.</p>
<p>다음 중 하나에서 선택한 My Passport 드라이브에 여러 개의 백업 볼륨을 만든 경우:</p> <ul style="list-style-type: none"> • 컴퓨터의 다른 내장 하드 드라이브 또는 하드 드라이브 부분 • 다른 컴퓨터 	<p>백업한 볼륨 선택 상자에 나열된 사용 가능한 볼륨과 함께 대화 상자에서 복구할 볼륨 선택:</p>  <p>이러한 경우:</p> <ol style="list-style-type: none"> 백업한 볼륨 선택 상자에서 파일을 복구하려는 볼륨을 선택합니다. 다음을 클릭하여 복구한 파일 저장 위치 선택 대화 상자를 표시합니다. 34페이지의 3단계로 계속 진행합니다.
<p>선택한 My Passport 드라이브에서 백업을 실행하지 않은 경우</p>	<p>백업한 볼륨 선택 상자에 아무 것도 나열되지 않은 상태로 대화 상자에서 복구할 볼륨 선택:</p>  <p>백업 볼륨이 없는 드라이브에서는 파일을 복구할 수 없습니다. 홈 탭을 클릭하여 32페이지의 1단계-b로 돌아가서 복구할 파일이 들어 있는 My Passport 드라이브를 선택합니다.</p>

3. 복구한 파일 저장 위치 선택 대화 상자에서:

복구한 파일을 복사할 위치 ...	선택할 항목 ... 옵션.
컴퓨터 내장 하드 드라이브의 원래 위치	<p>원래 위치로</p> <p>참고: 32페이지의 2단계에서 다른 컴퓨터의 백업 볼륨을 선택한 경우 원래 위치로 옵션을 사용할 수 없습니다.</p>
복구한 콘텐츠 폴더	<p>복구한 콘텐츠 폴더에서</p> <p>기본 폴더는 사용자 이름의 내 문서 폴더에 있는 복구한 콘텐츠입니다.</p> <p>다른 폴더를 지정할 경우:</p> <ol style="list-style-type: none"> 검색을 클릭하고 검색 기능을 사용하여 새 폴더를 선택합니다. 적용을 클릭하여 새 폴더를 저장하고 적용합니다.

4. 다음을 클릭하여 '복구할 콘텐츠 선택...' 대화 상자를 표시합니다.

선택한 백업 볼륨에서 ... 복구할 항목	선택할 항목 ...
모든 파일	<p>모든 파일 복구 옵션을 선택하고 35페이지의 6단계으로 건너웁니다.</p> 
선택한 파일 또는 폴더	<p>일부 파일 복구 옵션을 선택하여 일부 파일 복구 선택 상자를 표시하고 35 페이지의 5 단계로 진행합니다 .</p> 

5. 일부 파일 복구 선택 상자에서 폴더 구조를 탐색하여 원하는 파일을 찾습니다. 또한 검색 상자를 사용해서 파일 또는 폴더의 이름(또는 이름의 일부분)을 입력할 수도 있습니다.
 - 해당 파일의 다른 백업 버전을 표시하려면 **이전 파일 표시** 확인란을 선택합니다.



- 삭제된 백업 파일을 표시하려면 **삭제 파일 표시** 확인란을 선택합니다.



- 개별 파일을 표시하려면 **보기** 아이콘을 선택합니다.
 - 파일을 찾으려면 검색 상자에 파일 이름의 전체나 일부를 입력하고 **Enter** 키를 눌러 검색을 시작합니다.
- 검색 필터를 제거하려면 검색 상자에 입력된 모든 텍스트를 삭제하고 **Enter** 키를 누릅니다.
- 복구할 파일 또는 폴더에 대한 확인란을 선택합니다.

6. 복구 시작을 클릭합니다.

7. 복구 도중:

- 복구 화면에 지정된 복구 위치로 복사된 양을 나타내는 진행률 표시줄과 메시지가 표시됩니다.
- 복구를 중지할 수 있도록 **복구 취소** 버튼이 제공됩니다.

8. 복구 완료 메시지는 복구가 완료되었음을 나타냅니다.

일부 복구 완료 메시지는 검색하려고 선택한 모든 파일이 지정된 검색 위치로 복사되지 않았음을 의미합니다. 이 경우 다음 중 하나에 해당됩니다.

- **'파일이 복구되지 않았습니다'** 메시지는 복구되지 않은 파일의 수와 복구 실패 정보 화면으로 연결되는 링크를 제공합니다. 복구되지 않은 파일 목록과 이유를 보려면 **파일 보기** 링크를 클릭하십시오.
- **대상이 가득 참** 메시지는 컴퓨터에 복구를 완료하는 데 필요한 디스크 공간이 부족함을 의미합니다.

6

드라이브 잠금 및 잠금 해제

이 장에서는 다음과 같은 항목을 다룹니다.

- 드라이브 암호 보호
- 드라이브 잠금 해제
- 암호 변경
- 드라이브 잠금 기능 해제

드라이브 암호 보호

다른 사람이 드라이브에 액세스할 수 있는 가능성이 염려되고 해당 드라이브에 있는 파일을 볼 수 없게 하려면, 드라이브를 암호로 보호할 것을 권장합니다.


주의! WD Security 소프트웨어는 암호를 사용하여 드라이브를 전자 방식으로 잠금/잠금 해제합니다. 암호를 잊어버린 경우 드라이브에 있는 데이터에 액세스하거나 드라이브에 새 데이터를 기록할 수 없습니다. 드라이브를 다시 사용하려면 드라이브를 지워야 합니다.

WD Security 소프트웨어를 사용하여 다음과 같은 작업을 수행할 수 있습니다.

- 암호 생성
- 암호 변경
- 암호를 묻지 않도록 설정

1. 다음 중 하나를 클릭하여 보안 설정 대화 상자를 엽니다.

- 응용 프로그램을 설치할 때 바탕 화면에 만든 WD Security 아이콘
- 시작 > (모든) 프로그램 > Western Digital > WD Apps > WD Security



My Passport
465.73 GB

보안 설정

다른 사람이 파일에 액세스하지 못하도록 드라이브를 보호하십시오.

경고

WD는 사용자 암호를 복구할 수 없습니다. 암호를 잊어버리면 영구적으로 데이터에 액세스할 수 없게 됩니다.

☐ 동의함.

암호 선택

암호 확인

암호 힌트

☐ 자동 잠금 해제를 활성화할 사용자: richard.ning

보안 설정 저장

2. 보안 설정 대화 상자에서:

- a. 컴퓨터에 둘 이상의 지원되는 My Passport 드라이브가 연결되어 있는 경우 암호를 만들 드라이브를 선택합니다.
- b. **암호 선택** 상자에 최대 25자의 암호를 입력합니다.
- c. **암호 확인** 상자에 암호를 다시 입력합니다.
- d. **암호 힌트** 상자에 암호를 쉽게 기억할 수 있는 힌트를 입력합니다.
- e. **자동 잠금 해제를 활성화할 사용자:** 확인란을 선택하면 WD Security 소프트웨어가 이 컴퓨터에서 선택된 드라이브의 암호를 기억합니다.
- f. 암호를 잊어버린 경우 데이터 분실 가능성에 관한 경고를 읽어보십시오.
- g. 동의 확인란을 클릭하여 위험 요소를 확인했음을 나타냅니다.
- h. **보안 설정 저장**을 클릭하여 암호를 저장하고 드라이브에 대한 하드웨어 암호화 기능을 활성화합니다.

3. 보안이 활성화되었다는 메시지를 닫으려면 **확인**을 클릭합니다.

주의! 암호를 생성한 후, 현재 작업 세션을 계속 진행하는 동안에는 드라이브가 **잠금 해제**된 상태로 유지됩니다. 그런 다음, **WD Security** 소프트웨어는:

- 컴퓨터를 종료하거나 드라이브 연결을 분리할 때, 또는 컴퓨터가 절전 모드로 들어갈 때 드라이브를 잠급니다.
- 암호를 변경할 때 자동 잠금 해제를 활성화할 사용자: **확인란**을 선택하지 **않은 한** 컴퓨터를 다시 시작하거나 드라이브를 다시 연결할 때 드라이브 잠금을 해제하기 위해서는 암호를 입력해야 합니다.

드라이브 잠금 해제

다른 사람이 드라이브의 파일에 액세스하지 못하도록 암호를 만든 후 **자동 잠금 해제를 활성화할 사용자:** 확인란을 선택하지 않았다면, 드라이브 잠금을 해제하기 위해서는 다음과 같은 경우에 암호를 입력해야 합니다.

- 컴퓨터를 종료한 후 다시 시작한 경우
- 컴퓨터에서 드라이브 연결을 분리한 후 다시 연결한 경우
- 컴퓨터가 절전 모드에서 해제된 경우

컴퓨터에 WD Security 소프트웨어가 설치되어 있지 않은 경우에도 이와 같이 해야 합니다.

컴퓨터의 소프트웨어 구성에 따라 세 가지 드라이브 잠금 해제 방법이 있습니다.

- WD Security 또는 WD Drive Utilities 소프트웨어
- WD SmartWare 소프트웨어
- WD Drive Unlock 유틸리티

WD Security 또는 WD Drive Utilities 소프트웨어를 사용하여 드라이브 잠금 해제

컴퓨터를 종료했다가 다시 시작하거나 드라이브를 분리했다가 컴퓨터에 다시 연결할 때마다 WD Security 또는 WD Drive Utilities 소프트웨어를 시작하면 드라이브 잠금 해제 대화 상자가 표시됩니다.

이 대화 상자는 다음과 같이 표시됩니다.

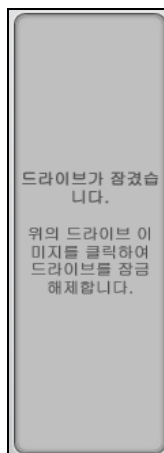
- 컴퓨터에 하나의 잠금 설정된 My Passport 드라이브만 연결된 경우 자동으로
- 지원되는 My Passport 드라이브가 두 개 이상 컴퓨터에 연결된 경우 WD Security 또는 WD Drive Utilities 화면에서 잠금 설정된 드라이브를 선택할 때

드라이브 잠금을 해제하려면:

1. 드라이브 잠금 해제 대화 상자가 나타나지 않으면 다음 중 하나를 클릭하십시오.
 - 응용 프로그램을 설치할 때 바탕 화면에 만든 WD Security 바로 가기 아이콘 또는 시작 > (모든) 프로그램 > Western Digital > WD Apps > WD Security
 - 응용 프로그램을 설치할 때 바탕 화면에 만든 WD Drive Utilities 아이콘 또는 시작 > (모든) 프로그램 > Western Digital > WD Apps > WD Drive Utilities
2. 지원되는 My Passport 드라이브가 두 개 이상 컴퓨터에 연결되어 있으면 잠금 설정된 드라이브를 선택하여 드라이브 잠금 해제 대화 상자를 표시합니다.
3. 드라이브 잠금 해제 대화 상자에서:
 - a. 암호 상자에 암호를 입력합니다.
 - b. 드라이브 잠금 해제를 클릭합니다.

WD SmartWare 소프트웨어를 사용하여 드라이브 잠금 해제

컴퓨터를 종료하고 다시 시작하거나 컴퓨터에서 드라이브 연결을 분리했다가 다시 연결할 때마다, 암호를 만들 때 **자동 잠금 해제를 활성화할 사용자**: 확인란을 선택하지 않으면 WD SmartWare 소프트웨어에서 My Passport 드라이브의 콘텐츠 게이지 대신 '**드라이브가 잠겨 있습니다**' 메시지를 표시합니다.



WD SmartWare 소프트웨어를 사용하여 드라이브 잠금을 해제하려면:

1. WD SmartWare 드라이브 잠금 해제 대화 상자가 자동으로 나타나지 않으면 '**드라이브가 잠겨 있습니다**' 메시지 위의 드라이브 이미지를 클릭해서 표시합니다.



2. 암호 상자에 암호를 입력합니다.
3. 잠금 해제를 클릭합니다.

WD Drive Unlock 유틸리티를 사용하여 드라이브 잠금 해제

WD SmartWare, WD Security 또는 WD Drive Utilities 소프트웨어가 설치되지 않은 컴퓨터에 암호로 보호된 드라이브를 연결한 경우 WD Drive Unlock 유틸리티를 사용하여 드라이브 잠금을 해제할 수 있습니다. Drive Unlock 유틸리티는 Windows 탐색기의 내 컴퓨터 아래에 나타나는 *Virtual CD* 드라이브에 있습니다.

드라이브 잠금을 해제하려면:

1. 다음과 같은 방식으로 WD Drive Unlock 유틸리티를 시작합니다.

- 컴퓨터의 파일 관리 유틸리티를 사용하여 WD Unlock Virtual CD를 열고 Unlock.exe 파일을 두 번 클릭합니다.
- 시작 > 내 컴퓨터를 클릭하고 이동식 미디어 장치에서 WD Unlocker Virtual CD 아이콘을 두 번 클릭합니다.



2. WD Drive Unlock 유틸리티 화면에서:

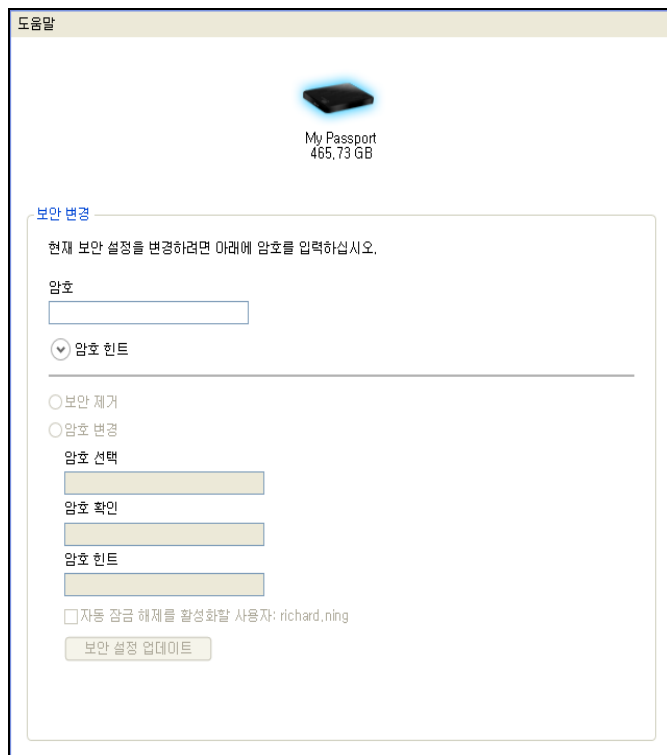
- 암호 상자에 암호를 입력합니다.
- WD Drive Unlock에 드라이브에 대한 사용자 이름과 암호를 저장하고 이 컴퓨터에 대한 드라이브 잠금을 자동으로 해제하려면 **자동 잠금 해제를 활성화할 사용자:** 확인란을 선택하면 WD Drive Unlock이 이 컴퓨터의 암호를 기억합니다.
- 드라이브 잠금 해제를 클릭합니다.
- '드라이브가 잠금 해제되었습니다' 메시지에서 **종료**를 클릭하여 WD Drive Unlock 유틸리티 화면을 닫습니다.

암호 변경

암호를 변경하려면:

1. 다음 중 하나를 클릭하여 보안 변경 대화 상자를 엽니다.

- 응용 프로그램을 설치할 때 만든 WD Security 바탕 화면 바로 가기 아이콘
- 시작 > (모든) 프로그램 > Western Digital > WD Apps > WD Security



2. 보안 변경 대화 상자에서:

- 지원되는 My Passport 드라이브가 두 개 이상 컴퓨터에 연결되어 있으면 변경할 암호가 사용된 드라이브를 선택합니다.
- 암호 상자에 현재 암호를 입력합니다.
- 암호 변경 옵션을 선택합니다.
- 암호 선택 상자에 새 암호를 입력합니다(최대 25자).
- 암호 확인 상자에 새 암호를 다시 입력합니다.
- 암호 힌트 상자에 암호를 쉽게 기억할 수 있는 힌트를 입력합니다.
- 자동 잠금 해제를 활성화할 사용자: 확인란을 선택하거나 선택 취소하여, WD Security 소프트웨어가 이 컴퓨터에서 선택된 드라이브의 새 암호를 기억할지 여부를 지정합니다.
- 보안 설정 업데이트를 클릭합니다.

3. 보안이 활성화되었다는 메시지를 받으려면 **확인**을 클릭합니다.

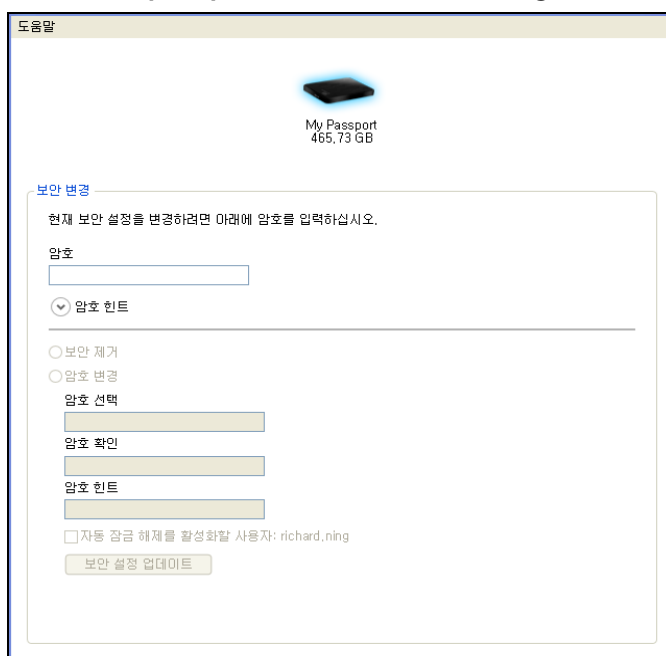
주의! 암호를 변경한 후, 현재 작업 세션을 계속 진행하는 동안에는 드라이브 잠금이 해제된 상태로 유지됩니다. 그런 다음, **WD Security** 소프트웨어는:

- 컴퓨터를 종료하거나 드라이브 연결을 분리할 때, 또는 컴퓨터가 절전 모드로 들어갈 때 드라이브를 잠급니다.
- 암호를 변경할 때 자동 잠금 해제를 활성화할 사용자: 확인란을 선택하지 않은 한 컴퓨터를 다시 시작하거나 드라이브를 다시 연결할 때 드라이브 잠금을 해제하기 위해서는 암호를 입력해야 합니다.

드라이브 잠금 기능 해제

드라이브의 암호 보호를 제거하려면:

1. 다음 중 하나를 클릭하여 보안 변경 대화 상자를 엽니다.
 - 응용 프로그램을 설치할 때 만든 WD Security 바탕 화면 바로 가기 아이콘
 - 시작 > (모든) 프로그램 > Western Digital > WD Apps > WD Security



2. 보안 변경 대화 상자에서:
 - a. 컴퓨터에 둘 이상의 지원되는 My Passport 드라이브가 연결되어 있는 경우 암호 보호 기능을 제거할 드라이브를 선택합니다.
 - b. 암호 상자에 암호를 입력합니다.
 - c. 보안 제거 옵션을 선택합니다.
 - d. 보안 설정 업데이트를 클릭합니다.

7

드라이브 관리 및 사용자 지정

이 장에서는 다음과 같은 항목을 다룹니다.

- WD Quick View 아이콘 사용
- WD SmartWare 소프트웨어 열기
- 드라이브 상태 확인
- 안전하게 드라이브 연결 끊기
- 아이콘 경고 모니터링
- 드라이브 절전 타이머 설정
- 드라이브 등록
- 드라이브 상태 확인
- 드라이브 지우기
- WD 소프트웨어 및 디스크 이미지 복원

WD Quick View 아이콘 사용

WD SmartWare 소프트웨어가 설치되면 Windows 작업 표시줄의 시스템 트레이 부분에 WD Quick View 아이콘이 표시됩니다.



아이콘을 사용하여 다음을 실행할 수 있습니다.

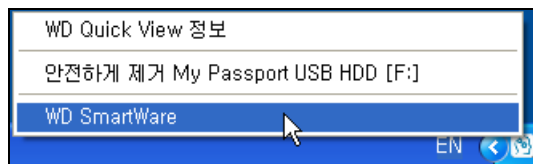
- WD SmartWare 소프트웨어 열기
- 드라이브 상태 확인
- 드라이브를 안전하게 분리
- 아이콘 경고 모니터링

다음 섹션에서는 아이콘을 사용하는 방법과 이러한 작업을 수행할 수 있는 다른 방법에 대해 설명합니다.

WD SmartWare 소프트웨어 열기

WD SmartWare 소프트웨어가 자동으로 시작되지 않을 경우 다음과 같은 방법으로 시작할 수 있습니다.

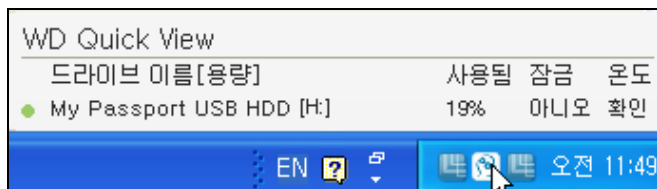
- 작업 표시줄에서 WD Quick View 아이콘을 마우스 왼쪽 또는 오른쪽 버튼으로 클릭하고 **WD SmartWare**를 선택합니다.



- 클릭 대상:
시작 > (모든) 프로그램 > **Western Digital** > **WD SmartWare** > **WD SmartWare**

드라이브 상태 확인

작업 표시줄의 **WD Quick View** 아이콘으로 마우스를 가져가면 사용된 드라이브 볼륨 및 드라이브 온도 상태에 대한 정보가 표시되고 드라이브가 잠겼는지 여부를 확인할 수 있습니다.

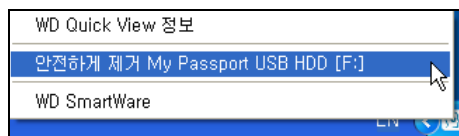


안전하게 드라이브 연결 끊기

주의! 데이터 손실을 방지하기 위해, 드라이브를 종료하거나 분리하기 전에 모든 활성 창과 응용 프로그램을 닫으십시오.

다음 중 한 가지 방법으로 드라이브를 안전하게 분리할 수 있습니다.

- 작업 표시줄에서 **WD Quick View** 아이콘을 마우스 왼쪽 또는 오른쪽 버튼으로 클릭한 다음 **My Passport** 드라이브에 대해 **안전하게 제거**를 클릭합니다.



- WD SmartWare** 홈 화면에서 드라이브 아이콘을 마우스 오른쪽 버튼으로 클릭하고 **안전하게 제거** 옵션을 클릭합니다.



드라이브 전원이 꺼지는 소리를 들을 수 있을 것입니다.

컴퓨터에서 드라이브 연결을 분리하기 전에 전원/작동 **LED**가 꺼질 때까지 기다립니다.

아이콘 경고 모니터링

작업 표시줄의 **WD Quick View** 아이콘이 깜박여 다음과 같은 드라이브 상태를 나타냅니다.

WD SmartWare 아이콘의 플래시 색상 ...	드라이브의 상태 ...
녹색과 흰색	드라이브가 잠겼거나 드라이브 형식을 WD SmartWare 소프트웨어에서 인식할 수 없음을 의미합니다(Windows 환경에서 비Windows 형식).
빨간색과 흰색	과열. 드라이브 전원을 끄고 60분 정도 식히십시오. 전원을 다시 켤 때 문제가 계속되면 WD 지원 팀으로 문의하십시오.

드라이브 절전 타이머 설정

드라이브 절전 타이머는 전원을 절약하고 장시간 드라이브 사용으로 인해 발생하는 마모 현상을 최소화하기 위해 특정 시간 동안 작업이 없을 경우 드라이브의 전원을 차단합니다.

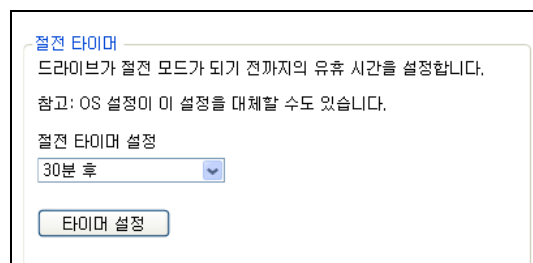
1. 다음 중 하나를 클릭하여 **WD Drive Utilities** 응용 프로그램을 엽니다.

- 응용 프로그램을 설치할 때 만든 **WD Drive Utilities** 바탕 화면 바로 가기 아이콘
- 시작 > (모든) 프로그램 > **Western Digital** > **WD Apps** > **WD Drive Utilities**

10페이지의 그림 4를 참조하십시오.

2. 컴퓨터에 둘 이상의 지원되는 **My Passport** 드라이브가 연결되어 있는 경우 설정할 드라이브를 선택합니다.

3. **절전 타이머**를 클릭하여 절전 타이머 대화 상자를 표시합니다.



4. 절전 타이머 대화 상자에서:

- a. **절전 타이머 설정** 상자에서, 드라이브 전원이 꺼질 시간을 지정합니다.
- b. **타이머 설정**을 클릭합니다.

드라이브 등록

WD Drive Utilities는 컴퓨터의 인터넷 연결을 사용하여 드라이브를 등록합니다. 드라이브를 등록하면 보증 기간 동안 무료 기술 지원을 받고 최신 **WD** 제품 관련 정보를 받아볼 수 있습니다.

1. 컴퓨터가 인터넷에 연결되어 있는지 확인합니다.

2. 다음 중 하나를 클릭하여 **WD Drive Utilities** 응용 프로그램을 엽니다.

- 응용 프로그램을 설치할 때 만든 **WD Drive Utilities** 바탕 화면 바로 가기 아이콘
- 시작 > (모든) 프로그램 > **Western Digital** > **WD Apps** > **WD Drive Utilities**

10페이지의 그림 4를 참조하십시오.

3. 컴퓨터에 둘 이상의 지원되는 **My Passport** 드라이브가 연결되어 있는 경우 등록할 드라이브를 선택합니다.

4. 등록을 클릭하여 등록 대화 상자를 표시합니다.

등록
소프트웨어 업데이트 알림과 고객 지원 정보를 받아보려면 드라이브를 등록하십시오.

이름*

성*

이메일 주소*

*필수 필드

기본 언어

한국어 (대한민국) ▼

☒ 예, 등록된 제품의 소프트웨어 업데이트, 제품 개선 기회 및 WD 제품에 대한 회원 할인 등이 포함된 WD Communications를 받아보겠습니다.

[WD 개인정보 보호정책](#)

드라이브 등록

5. 등록 대화 상자에서:

- a. 이름상자에 사용자의 이름을 입력합니다.
- b. 성상자에 사용자의 성을 입력합니다.
- c. 이메일 주소 상자에 사용자의 이메일 주소를 입력합니다.
- d. 기본 언어상자에서 사용자의 언어를 선택합니다.
- e. '예, 등록된 제품의 소프트웨어 업데이트...' 확인란을 선택하거나 선택 취소하여 소프트웨어 업데이트, 제품 개선 사항, 가격 할인 기회 등에 대한 이메일 알림을 수신할지 여부를 지정합니다.
- f. 드라이브 등록을 클릭합니다.

드라이브 상태 확인

WD Drive Utilities는 드라이브가 올바르게 작동하고 있는지 확인하는 세 가지 진단 도구를 제공합니다. 드라이브가 제대로 작동하고 있는지 확인해 보려면, 다음 테스트를 실행하십시오.

- SMART 상태

SMART는 드라이브의 주요 내부 성능 특성을 지속적으로 모니터링하는 장애 예측 기능입니다. 예를 들어 드라이브 온도, 소음, 읽기/쓰기 오류 등이 증가한 것으로 감지되는 경우, 드라이브가 심각한 장애 상태에 접근하고 있음을 나타내는 것일 수 있습니다. 이러한 고급 경고 기능을 통해 실제로 장애가 발생하기 전에 데이터를 다른 드라이브로 옮기는 등의 예비 조치를 취할 수 있습니다.

SMART 상태 확인 결과는 드라이브 상태에 대해 합격 또는 실패로 나타냅니다.

- 빠른 드라이브 테스트

My Passport 드라이브에는 드라이브의 오류 상태를 테스트하기 위한 **Data Lifeguard™** 진단 유틸리티가 내장되어 있습니다. 이 빠른 드라이브 테스트를 통해 드라이브의 주요 성능 문제를 확인할 수 있습니다.

빠른 드라이브 테스트 결과는 드라이브 상태에 대해 합격 또는 실패로 나타냅니다.

- 전체 드라이브 테스트

가장 종합적인 드라이브 진단 방법은 전체 드라이브 테스트입니다. 이 테스트는 체계적으로 모든 섹터에 대한 오류 상태를 테스트하고 필요에 따라 불량 섹터 마커를 삽입합니다.

진단 테스트와 상태 확인은 드라이브에 문제가 발생하기 전에 정기적으로 수행하는 것이 가장 좋습니다. 또한 이러한 테스트는 매우 신속하게 수행되기 때문에 빠른 **SMART** 상태 확인과 빠른 드라이브 테스트를 통해 불편을 최소화하면서 최고의 안정성을 확보할 수 있습니다. 그런 다음 파일을 쓰거나 액세스할 때 디스크 오류 상태가 발생한 경우 이러한 세 가지 테스트를 모두 실행하십시오.

1. 다음 중 하나를 클릭하여 **WD Drive Utilities** 응용 프로그램을 엽니다.

- 응용 프로그램을 설치할 때 만든 **WD Drive Utilities** 바탕 화면 바로 가기 아이콘
- 시작 > (모든) 프로그램 > **Western Digital** > **WD Apps** > **WD Drive Utilities**

10페이지의 그림 4를 참조하십시오.

2. 컴퓨터에 둘 이상의 지원되는 My Passport 드라이브가 연결되어 있는 경우 확인할 드라이브를 선택합니다.

3. 진단을 클릭하여 진단 대화 상자를 표시합니다.



4. 진단 대화 상자에서 실행할 테스트의 버튼을 클릭합니다.

- **SMART** 상태
- 빠른 드라이브 테스트
- 전체 드라이브 테스트

드라이브 지우기

주의! 드라이브를 지우면 드라이브에 있는 모든 데이터가 영구적으로 삭제됩니다. 드라이브를 지우기 전에 반드시 드라이브에 더 이상 필요하지 않은 데이터만 남아 있는지 확인하십시오.

참고: 드라이브를 지우면 WD 소프트웨어와 모든 지원 파일, 유틸리티 및 사용 설명서 파일도 삭제됩니다. 드라이브를 지운 후 이러한 소프트웨어와 파일을 다운로드하여 원래 구성으로 My Passport를 복원할 수 있습니다.

WD Drive Utilities는 My Passport 드라이브가 잠겼는지 여부에 따라 드라이브를 지우는 두 가지 방법을 제공합니다.

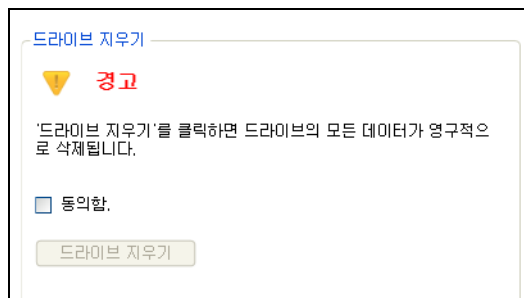
드라이브 상태 ...	수행할 작업 ...	참조 ...
잠겨 있지 않음	드라이브를 지우려는 경우	다음 섹션의 "드라이브 지우기 기능 사용"
잠겨 있음	암호를 잊었거나 드라이브를 반드시 지워야 할 경우	49페이지의 "WD 드라이브 잠금 해제 유틸리티 사용"

드라이브 지우기 기능 사용

드라이브가 잠겨 있지 않을 때 My Passport을 지우려면:

- 다음 중 하나를 클릭하여 WD Drive Utilities 응용 프로그램을 엽니다.
 - 응용 프로그램을 설치할 때 만든 WD Drive Utilities 바탕 화면 바로 가기 아이콘
 - 시작 > (모든) 프로그램 > Western Digital > WD Apps > WD Drive Utilities

10페이지의 그림 4를 참조하십시오.
- 컴퓨터에 둘 이상의 지원되는 My Passport 드라이브가 연결되어 있는 경우 지울 드라이브를 선택합니다.
- 드라이브 지우기를 클릭하여 드라이브 지우기 대화 상자를 표시합니다.



- 드라이브 지우기 대화 상자에서:
 - 드라이브를 지울 경우 데이터 손실에 관한 경고를 읽어보십시오.
 - 동의함 확인란을 클릭하여 위험 요소를 확인했음을 나타냅니다.
 - 드라이브 지우기를 클릭합니다.

드라이브 지우기 작업이 완료되면 51페이지의 "WD 소프트웨어 및 디스크 이미지 복원"을 확인합니다.

참고: 드라이브를 지우면 암호도 제거됩니다. 암호 기능으로 드라이브를 보호하는 경우에는 WD 소프트웨어 및 디스크 이미지를 복원한 후 다시 만들어야 합니다. (36페이지의 "드라이브 암호 보호" 참조)

WD 드라이브 잠금 해제 유틸리티 사용

드라이브가 잠겨 있을 때 암호를 잊어버린 경우, My Passport를 지우려면:

1. 다음 중 한 가지 방법으로 WD Drive Unlock 유틸리티를 시작합니다.

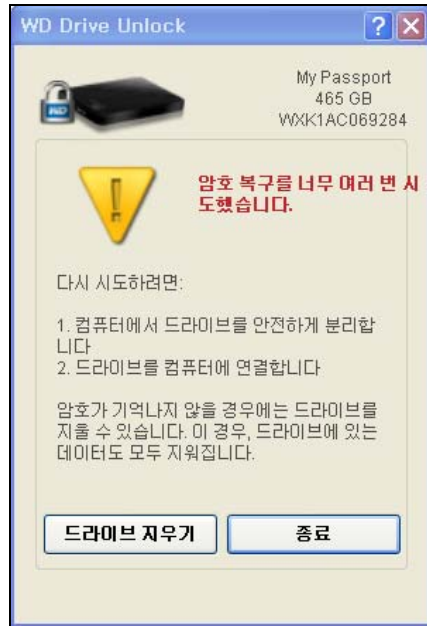
- 컴퓨터의 파일 관리 유틸리티를 사용하여 WD Unlocker Virtual CD를 열고 Unlock.exe 응용 프로그램을 두 번 클릭합니다.
- 시작 > 내 컴퓨터를 클릭하고, 이동식 저장소 장치 아래의 WD Unlocker Virtual CD 목록을 연 후 Unlock.exe 파일을 두 번 클릭합니다.



2. 다음과 같은 방법으로 드라이브 잠금을 해제하십시오(5회 시도 가능):

- 암호 상자에 암호를 입력합니다.
- 드라이브 잠금 해제를 클릭합니다.

3. 다섯 번째 입력한 암호도 틀리면 암호 입력 시도 횟수 초과라는 메시지가 표시됩니다.



4. 드라이브 지우기를 클릭하여 드라이브의 모든 데이터가 지워진다는 경과 메시지를 표시합니다.



5. 경고 메시지를 읽고 **동의함** 확인란을 선택하여 위험 요소를 확인했음을 나타냅니다.

6. 지우기를 클릭합니다.

드라이브 지우기 작업이 완료되면 51페이지의 "WD 소프트웨어 및 디스크 이미지 복원"을 확인합니다.

참고: 드라이브를 지우면 암호도 제거됩니다. 암호 기능으로 드라이브를 보호하는 경우에는 WD 소프트웨어 및 디스크 이미지를 복원한 후 다시 만들어야 합니다. (36페이지의 "드라이브 암호 보호" 참조)

WD 소프트웨어 및 디스크 이미지 복원

My Passport 드라이브의 모든 데이터를 삭제하는 것 외에 드라이브를 지우거나 재포맷하면 WD 소프트웨어와 모든 지원 파일, 유틸리티, 온라인 도움말 및 사용 설명서 파일도 제거됩니다.

컴퓨터에서 WD 소프트웨어를 제거했다가 다시 설치하거나 드라이브를 다른 컴퓨터로 옮겨 소프트웨어를 설치한 적이 있다면 My Passport 드라이브에 WD 소프트웨어 및 디스크 이미지를 복원해야 합니다. 이렇게 하려면 드라이브를 지우거나 다시 포맷한 후 <http://support.wdc.com>에서 지식 베이스의 응답 ID 7을 참조하십시오.

8

소프트웨어 관리 및 사용자 지정

이 장에서는 다음과 같은 항목을 다룹니다.

- 백업 버전 수 지정
- 다른 복구 폴더 지정
- 소프트웨어 업데이트 확인
- WD 소프트웨어 설치 제거

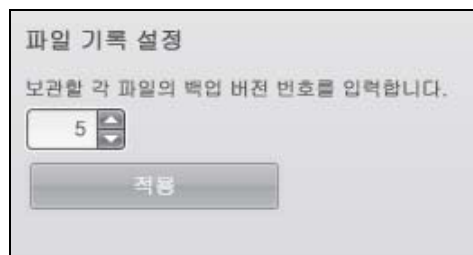
백업 버전 수 지정

WD SmartWare 소프트웨어를 통해 각 파일에 대해 최대 25개의 이전 버전을 보관할 수 있습니다. 실수로 파일을 덮어썼거나 삭제한 경우, 또는 이전 버전의 파일을 보길 원하는 경우를 대비하여 WD SmartWare 소프트웨어에 각 버전에 대한 사본이 보관됩니다. 사용자는 항상 각 파일에 대해 지정된 최신 버전 번호를 복구할 수 있으며, 1-25개 버전 중에서 보관할 버전 번호를 선택할 수 있습니다.

추가 버전 보관:

- 더 오래된 백업 지정 시간에서 파일을 복구할 수 있는 기능이 향상됩니다.
- 더 많은 디스크 공간 차지.

1. **설정** 탭을 클릭하여 소프트웨어 설정 화면을 표시합니다(24페이지의 그림 11 참조).
2. 소프트웨어 설정 화면에서 **파일 기록**을 클릭하여 파일 기록 설정 대화 상자를 표시합니다.



3. 파일 기록 설정 대화 상자에서:
 - a. 선택 상자를 사용하여 각 파일에 대해 보관할 백업 버전 번호(1 - 25)를 지정합니다.
 - b. **적용**을 클릭합니다.

다른 복구 폴더 지정

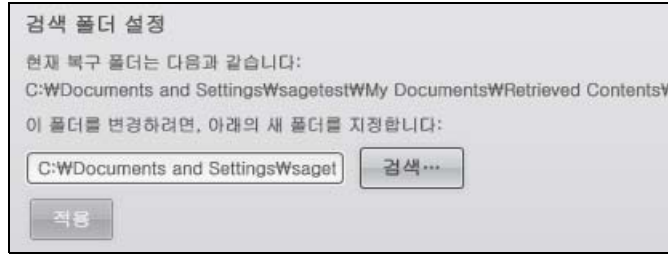
복구를 시작할 때 복구된 파일의 저장 위치를 선택할 수 있습니다.

- 컴퓨터에서의 원래 위치
- 검색된 콘텐츠폴더

기본적으로 WD SmartWare 소프트웨어는 내 문서 폴더에 복구한 콘텐츠 하위 폴더를 생성하여 사용합니다. 다른 폴더를 지정하려면:

1. 새 폴더를 만들거나 사용할 기존 폴더를 지정합니다.
2. **설정** 탭을 클릭하여 소프트웨어 설정 화면을 표시합니다(24페이지의 그림 11 참조).

3. 소프트웨어 설정 화면에서 **폴더 복구**를 클릭하여 복구 폴더 설정 대화 상자를 표시합니다.

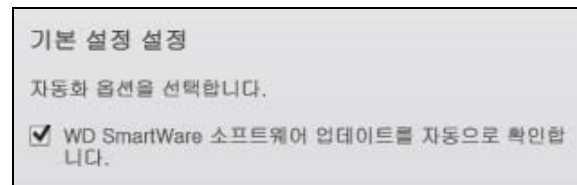


4. 복구 폴더 설정 대화 상자에서:
 - a. 검색을 클릭하고 검색 기능을 사용하여 새 복구 폴더를 선택합니다.
 - b. 적용을 클릭합니다.

소프트웨어 업데이트 확인

이 옵션을 선택한 경우 컴퓨터에 **My Passport** 드라이브를 연결할 때마다 기본 설정 옵션이 소프트웨어 업데이트를 확인합니다. 이를 통해 항상 최신 버전의 소프트웨어를 사용할 수 있습니다.

1. 설정 탭을 클릭하여 소프트웨어 설정 화면을 표시합니다(24페이지의 그림 11 참조).
2. 소프트웨어 설정 화면에서 **기본 설정**을 클릭하여 기본 설정 대화 상자를 표시합니다.



3. 기본 설정 지정 대화 상자에서 기본 설정 옵션을 활성화하거나 비활성화하려면 **자동으로 WD SmartWare 소프트웨어 업데이트 확인** 확인란을 선택 또는 선택 취소합니다.

WD 소프트웨어 설치 제거

소프트웨어를 ... 설치 제거하려면,	시작 > (모든) 프로그램 > Western Digital > 을 클릭합니다 ...
WD SmartWare	WD SmartWare > WD SmartWare 설치 제거
WD Drive Utilities	WD Apps > WD Drive Utilities 설치 제거
WD Security	WD Apps > WD Security 설치 제거

컴퓨터의 운영 체제의 프로그램 추가 또는 제거 기능을 사용하여 **WD** 소프트웨어를 제거할 수도 있습니다.

중요: WD SmartWare 소프트웨어 설치를 제거하면 기존의 모든 백업 작업 구성이 삭제됩니다. 소프트웨어를 다시 설치한 후 백업 작업을 수동으로 다시 시작해야 합니다. (27페이지의 "파일 백업" 참조.)

9

Mac에서 드라이브 사용

My Passport 드라이브는 업데이트된 모든 Windows 운영 체제와의 호환성을 위해 단일 NTFS 파티션으로 포맷되어 있습니다. Mac OS X 운영 체제에서 드라이브를 사용하거나 필요한 경우 Time Machine을 사용하려면, 드라이브를 단일 HFS+J 파티션으로 다시 포맷해야 합니다.

이 장에서는 다음과 같은 항목을 다룹니다.

드라이브 다시 포맷

WD 소프트웨어 및 디스크 이미지 복원

Mac 컴퓨터에 드라이브 설치하기

드라이브 다시 포맷

주의! 드라이브를 다시 포맷하면 저장된 내용이 모두 지워집니다. 드라이브에 이미 파일을 저장한 경우, 다시 포맷하기 전에 반드시 백업하십시오.

드라이브 재포맷에 대한 자세한 내용은 <http://support.wdc.com>으로 이동하여 지식 베이스의 응답 ID 3865를 참조하십시오.

드라이브 재포맷에 대한 자세한 내용은 55페이지의 "문제 해결"을 참조하십시오.

WD 소프트웨어 및 디스크 이미지 복원

My Passport 드라이브의 모든 데이터를 삭제하는 것 외에 드라이브를 재포맷하면 WD 소프트웨어와 모든 지원 파일, 유틸리티, 온라인 도움말 및 사용 설명서 파일도 제거됩니다. Mac 컴퓨터에서 드라이브 관리와 드라이브 잠금 기능을 이중화하려는 경우, WD Security 및 WD Drive 유틸리티 소프트웨어를 다운로드하여 설치할 수 있습니다.

My Passport 드라이브의 이 모델의 경우, Mac 컴퓨터에서 WD SmartWare 소프트웨어를 사용할 수 없습니다.

Mac 컴퓨터용 드라이브를 다시 포맷한 후, <http://support.wdc.com>에서 지식 베이스 응답 ID 7을 확인하십시오.

Mac 컴퓨터에 드라이브 설치하기

Mac 컴퓨터에서 사용하기 위해 드라이브를 다시 포맷한 경우:

1. 컴퓨터를 켭니다.
2. 컴퓨터에 드라이브를 연결하려면 5페이지의 그림 3과 같이 USB 3.0 케이블을 연결합니다.
3. 드라이브를 연결한 후에 바탕 화면에 My Passport 아이콘이 표시되는지 확인하십시오.
4. WD Security 및 WD Drive 유틸리티 소프트웨어를 다운로드하여 설치하려는 경우, 드라이브에 있는 *My Passport for Mac 사용 설명서*에서 "드라이브 연결 및 시작"을 참조하십시오.

문제 해결

이 장에서는 다음과 같은 항목을 다룹니다.

드라이브 설치, 파티션 지정 및 포맷
FAQ(질문과 대답)

본 제품을 설치하거나 사용할 때 문제가 있는 경우 이 문제 해결 섹션을 참조하거나 당사의 지원 웹 사이트(<http://support.wdc.com>)를 방문하여 지식 베이스에서 추가 도움말을 검색하십시오.

드라이브 설치, 파티션 지정 및 포맷

방법	응답 ID
■ Windows(7, Vista, XP, 2000)와 Mac OS X에서 WD 드라이브 파티션 및 포맷	3865
■ Mac GPT에서 Windows XP NTFS로 재포맷	3645
■ Mac GPT에서 Windows 7 또는 Vista NTFS 형식으로 드라이브 재포맷	3647
■ 제품에 포함된 원본 소프트웨어를 찾아서 다시 설치	1425
■ FAT32*에서 WD 하드 드라이브 포맷(Windows와 MAC OS X에서 모두 사용이 가능하도록)	291

*FAT32 파일 시스템은 최대 개별 파일 크기가 4 GB이며 Windows에서 32 GB 보다 큰 파티션을 만들 수 없습니다. 드라이브를 다시 포맷할 때 FAT32에서 32 GB 이상의 파티션을 생성하려면 <http://support.wdc.com/product/download> 서 External USB/FireWire FAT32 Formatting Utility (외장 USB/FireWire FAT32 포맷 유틸리티)를 다운로드하십시오.

Windows 사용자는 Windows 디스크 관리 유틸리티나 유사한 타사 소프트웨어를 사용해서 드라이브를 NTFS로 포맷하면 파일 크기의 제한 없이 사용할 수 있습니다. 자세한 내용은 다음을 참조하십시오:

- <http://support.wdc.com> 의 응답 ID 291
- <http://support.microsoft.com> 의 문서 ID 314463 및 # 184006
- 해당 타사 소프트웨어 문서 또는 지원 조직

FAQ(질문과 대답)

Q: 내 컴퓨터 또는 컴퓨터 바탕 화면에서 드라이브가 인식되지 않는 이유는 무엇입니까?

A: 시스템에 USB 3.0 또는 USB 2.0 PCI 어댑터 카드가 있는 경우, WD USB 3.0 외장 스토리지 제품을 연결하기 전에 해당 드라이버를 설치해야 합니다. USB 3.0 또는 USB 2.0. 루트 허브와 호스트 컨트롤러 드라이버가 설치되어 있지 않으면 드라이브가 제대로 인식되지 않습니다. 설치 절차는 해당 어댑터 카드 제조업체에 문의하십시오.

Q: 컴퓨터를 부팅하기 전에 USB 드라이브를 연결한 경우 컴퓨터가 부팅되지 않는 이유는 무엇입니까?

A: 시스템 구성에 따라 컴퓨터가 WD 휴대용 USB 드라이브에서 부팅을 시도할 수 있습니다. 이 기능을 비활성화하려면 시스템 마더보드 BIOS 설정 문서를 참조하거나 <http://support.wdc.com>을 방문하여 지식 베이스의 응답 ID 1201을 참조하십시오. 외장 드라이브에서 부팅하는 방법은 시스템 문서를 참조하거나 시스템 제조업체로 문의하십시오.

Q: 데이터 전송 속도가 느린 이유는 무엇입니까?

A: USB 3.0 또는 USB 2.0 어댑터 카드에 맞지 않는 드라이버를 설치했거나 시스템이 USB 3.0 또는 USB 2.0을 지원하지 않기 때문에, 시스템이 USB 1.1 속도로 작동할 수도 있습니다.

Q: 내 시스템에서 USB 3.0 또는 USB 2.0이 지원되는지 여부를 어떻게 확인할 수 있습니까?

A: USB 카드 설명서를 참조하거나 USB 카드 제조업체로 문의하십시오.

참고: USB 3.0 또는 USB 2.0 컨트롤러가 시스템 마더보드에 내장된 경우 반드시 마더보드에 해당하는 칩셋 지원 기능을 설치하십시오. 자세한 내용은 마더보드 또는 시스템 설명서를 참조하십시오.

Q: USB 3.0 또는 USB 2.0 장치를 USB 1.1 포트 또는 허브에 연결하면 어떻게 됩니까?

A: USB 3.0 및 USB 2.0은 USB 1.1과 역호환이 가능합니다. USB 1.1 포트나 허브에 연결하면 USB 3.0 또는 USB 2.0 장치가 최대 12 Mbp/s의 USB 1.1 전체 속도로 작동합니다.

시스템에 PCI Express 슬롯이 포함되어 있으면 PCI Express 어댑터 카드를 설치하여 USB 데이터 전송 속도를 얻을 수 있습니다. 설치 절차 및 자세한 내용은 해당 카드 제조업체에 문의하십시오.

A

SES 드라이버 설치

WD 소프트웨어를 설치하지 않을 경우, 컴퓨터에 My Passport 드라이브를 연결할 때마다 하드웨어 팝업 마법사가 표시되지 않도록 하려면 Windows가 실행 중인 컴퓨터에 SES 드라이버를 설치해야 합니다.

참고: WD 소프트웨어를 설치하면 SES 드라이버가 자동으로 설치됩니다.

이 부록에서는 다음과 같은 항목을 다룹니다.

[Windows XP 컴퓨터에서 설치하기](#)

[Windows Vista 컴퓨터에서 설치하기](#)

[Windows 7 및 Windows 8 컴퓨터에서 설치](#)

Windows XP 컴퓨터에서 설치하기

5페이지의 그림 3과 같이 실제로 드라이브를 연결하면 새 하드웨어 검색 마법사 화면이 표시됩니다.

참고: 자동 실행 기능이 설정되어 있으면 새 하드웨어 검색 마법사 화면과 동시에 두 개의 화면이 추가로 나타날 수 있습니다. 이러한 화면이 나타나면 닫으십시오.

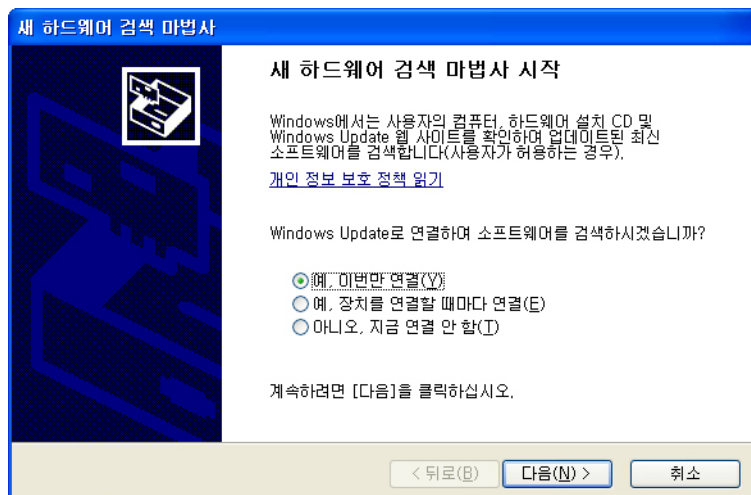
새 하드웨어 검색 마법사를 사용하여 다음과 같은 방법으로 SES 드라이버를 설치할 수 있습니다.

- 컴퓨터가 인터넷에 연결되어 있는 경우 자동 설치
- 컴퓨터가 인터넷에 연결되어 있는지 여부에 상관없이 수동 설치

자동으로 드라이버 설치

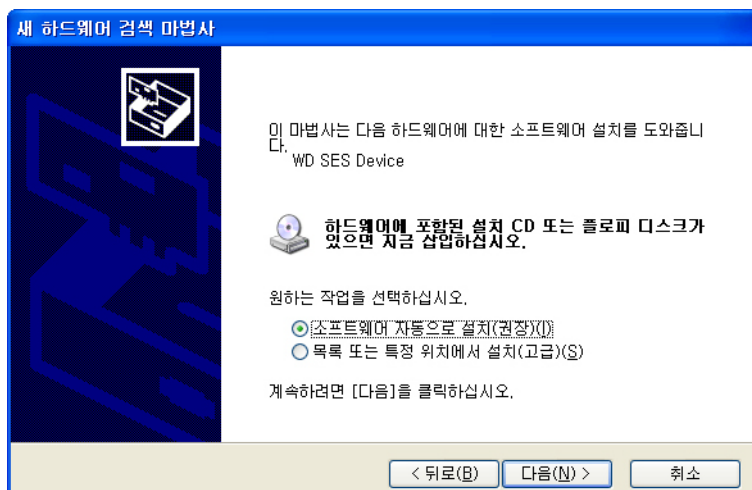
SES 드라이버를 자동으로 설치하려면 컴퓨터가 인터넷에 연결되어 있어야 합니다.

1. 컴퓨터가 인터넷에 연결되어 있는지 확인합니다.
2. 새 하드웨어 검색 마법사 화면에서 Windows XP를 Windows Update에 연결할 수 있도록 '예, 이번만 연결'을 선택합니다.

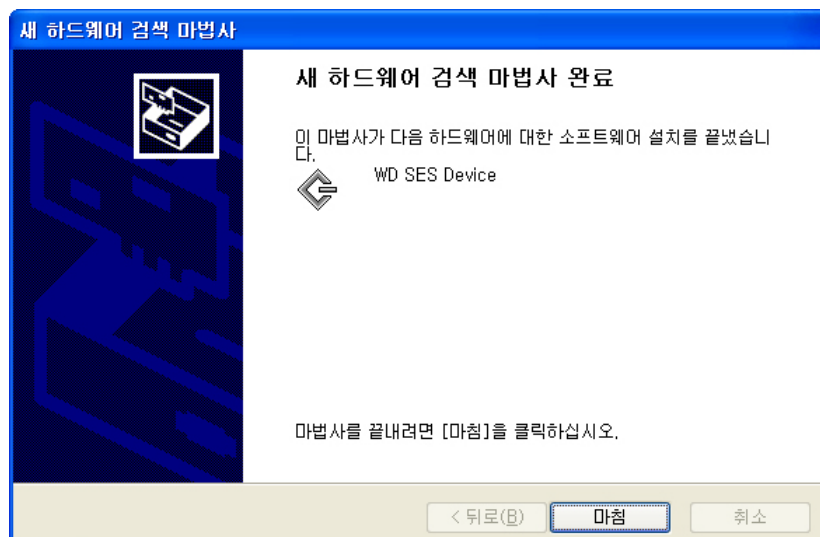


3. 다음을 클릭하여 계속합니다.

4. 소프트웨어 자동으로 설치를 선택하고 다음을 클릭합니다.



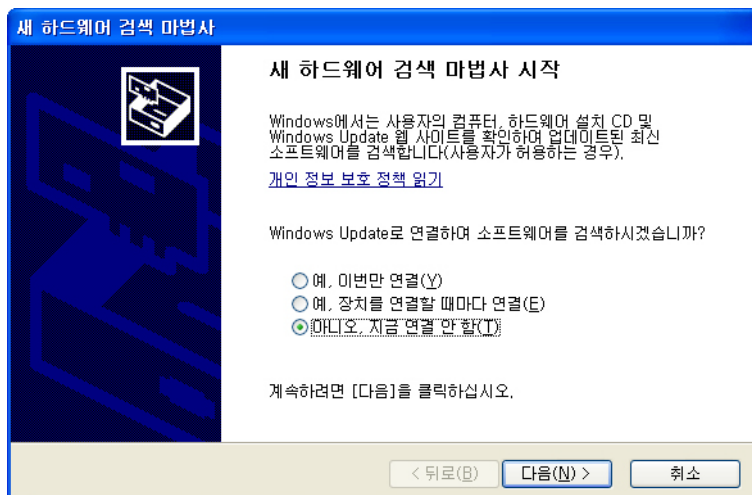
5. 설치가 완료되면 마침을 클릭합니다.



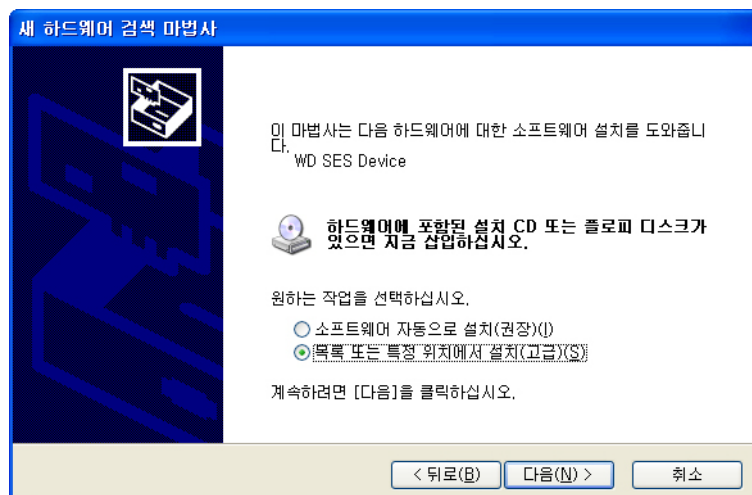
수동으로 드라이버 설치

컴퓨터가 인터넷에 연결되어 있지 않은 경우 드라이버를 수동으로 설치할 수 있습니다.

1. 새 하드웨어 발견 마법사 화면에서 '**아니오, 지금 연결 안 함**'을 선택하여 Windows Update로의 연결 시도를 차단합니다.

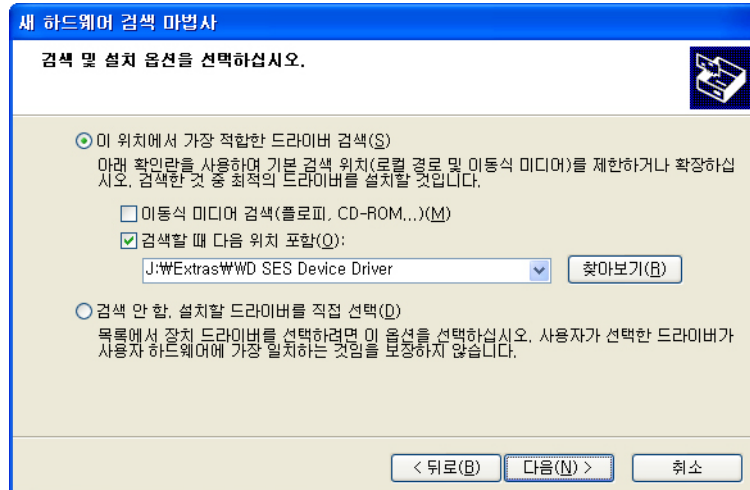


2. 다음을 클릭하여 계속합니다.
3. 목록 또는 특정 위치에서 설치를 선택하고 다음을 클릭합니다.

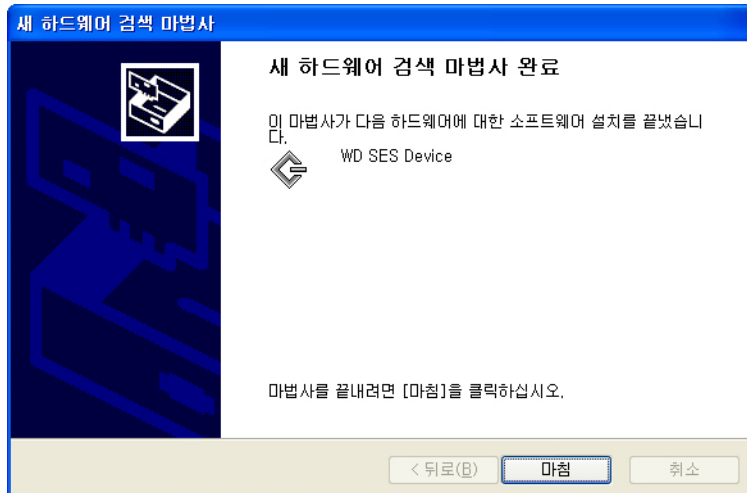


4. 내 컴퓨터 검색:
 - a. My Passport 드라이브를 두 번 클릭합니다.
 - b. Extras 폴더를 두 번 클릭합니다.
 - c. **WD SES Device Driver**를 선택합니다.

d. 다음을 클릭합니다.



5. 설치가 완료되면 마침을 클릭합니다.



Windows Vista 컴퓨터에서 설치하기

5페이지의 그림 3과 같이 실제로 드라이브를 연결하면 새 하드웨어 검색 화면이 표시됩니다.

참고: 자동 실행 기능이 설정되어 있으면 새 하드웨어 검색 마법사 화면과 동시에 두 개의 화면이 추가로 표시될 수 있습니다. 이러한 화면이 나타나면 닫으십시오.

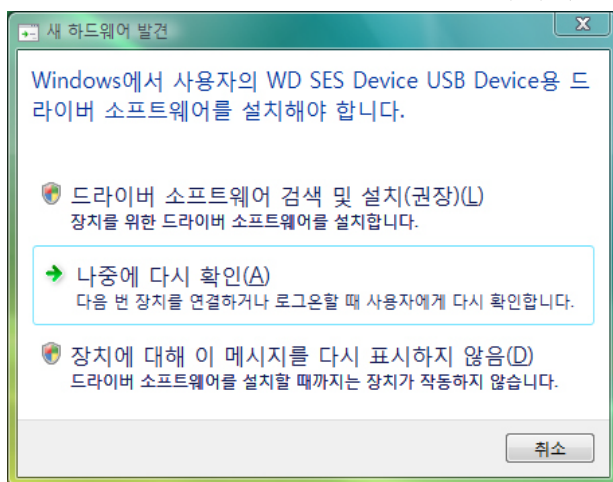
새 하드웨어 검색 화면을 사용하여 다음과 같은 방법으로 **SES** 드라이브를 설치할 수 있습니다.

- 컴퓨터가 인터넷에 연결되어 있는 경우 자동 설치
- 컴퓨터가 인터넷에 연결되어 있는지 여부에 상관없이 수동 설치

자동으로 드라이버 설치

SES 드라이브를 자동으로 설치하려면 컴퓨터가 인터넷에 연결되어 있어야 합니다.

1. 컴퓨터가 인터넷에 연결되어 있는지 확인합니다.
2. 새 하드웨어 발견 마법사 화면에서 **드라이버 소프트웨어 검색 및 설치**를 클릭합니다.



3. 새 하드웨어 발견 – WD SES Device 마법사 화면에서 **Windows Vista**를 **Windows Update**에 연결할 수 있도록 **이번에만 온라인으로 검색**을 클릭합니다.



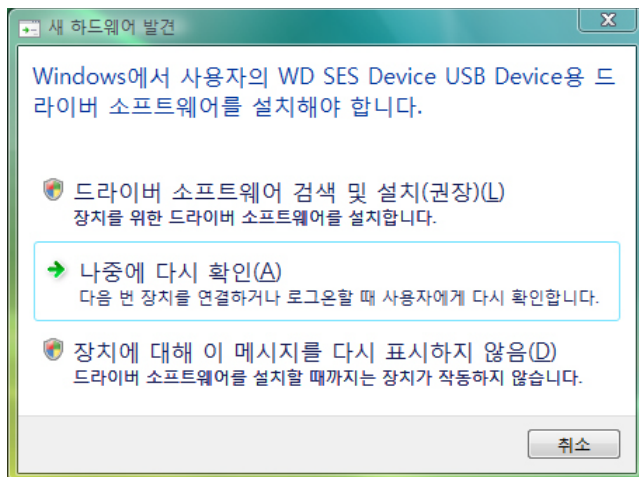
Windows Vista에서 자동으로 다음 작업을 수행합니다.

- Windows Update에 연결
- SES 드라이버 찾기, 다운로드 및 설치

수동으로 드라이버 설치

컴퓨터가 인터넷에 연결되어 있지 않은 경우 드라이버를 수동으로 설치할 수 있습니다.

1. 새 하드웨어 발견 마법사 화면에서 드라이버 소프트웨어 검색 및 설치를 클릭합니다.



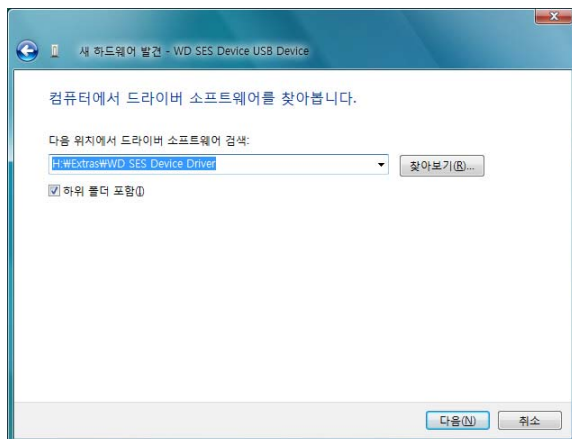
2. 새 하드웨어 발견 - WD SES Device 마법사 화면에서 온라인으로 검색 안 함을 클릭합니다.



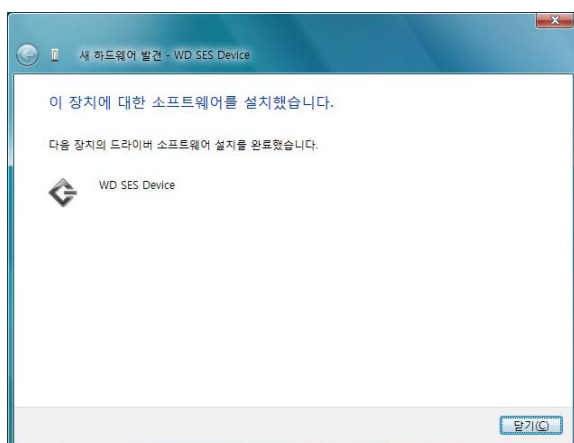
3. WD SES Device와 함께 제공된 디스크 설치 메시지에서 '디스크가 없습니다. 다른 옵션을 봅니다'를 클릭합니다.



4. 컴퓨터 검색:
 - a. My Passport 드라이브를 두 번 클릭합니다.
 - b. Extras 폴더를 두 번 클릭합니다.
 - c. **WD SES Device Driver**를 선택합니다.
 - d. 다음을 클릭합니다.



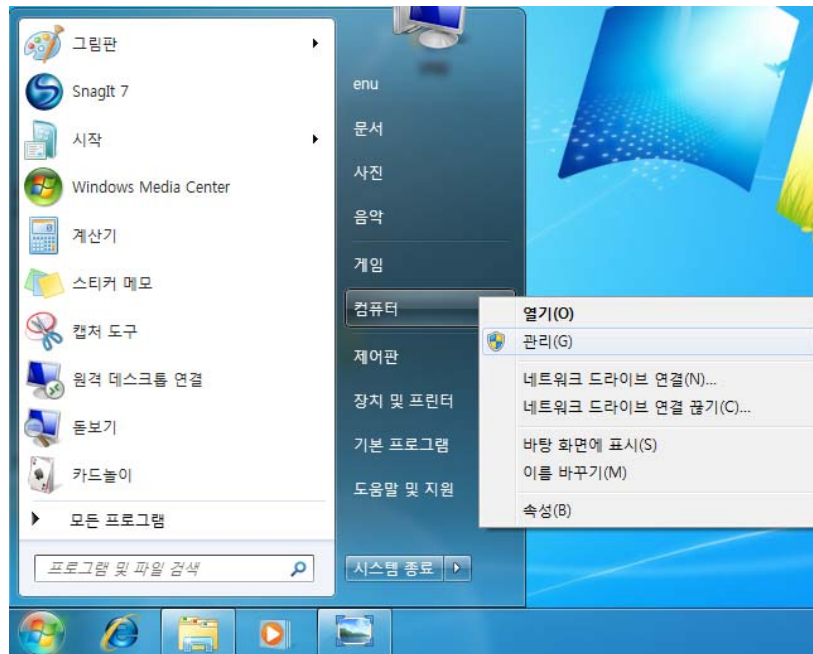
5. 설치가 완료되면 **닫기**를 클릭합니다.



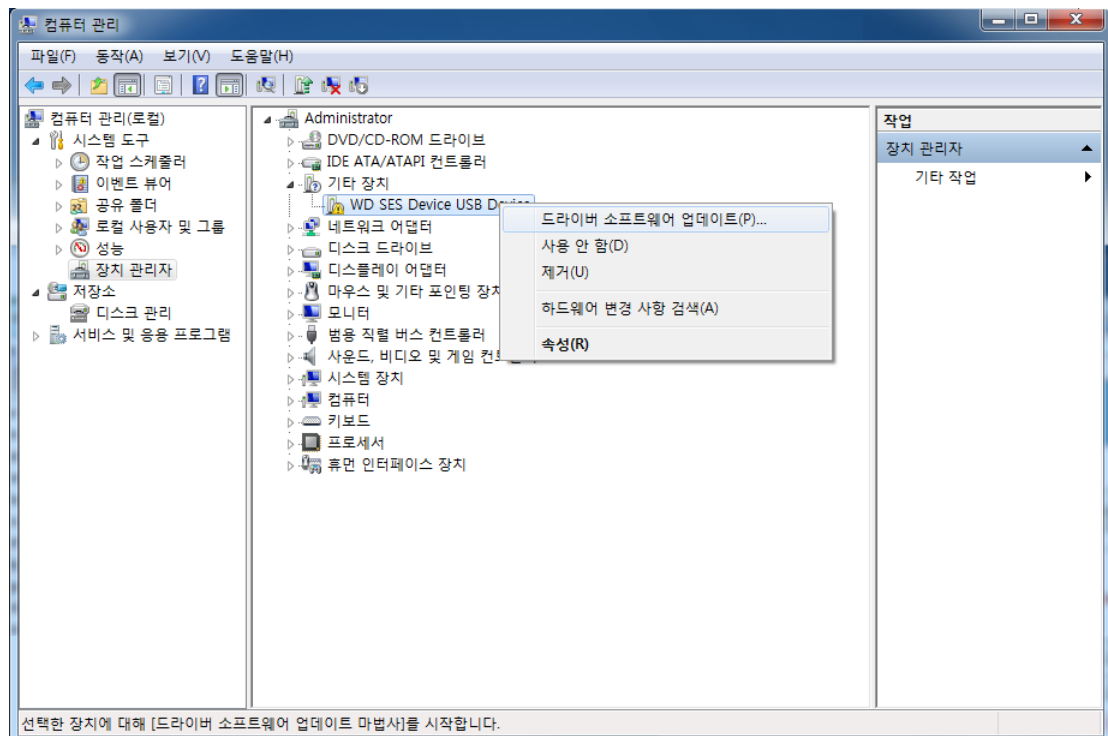
Windows 7 및 Windows 8 컴퓨터에서 설치

5페이지의 그림 3과 같이 드라이브를 실제로 연결한 후 Windows 컴퓨터 관리 유틸리티를 사용하여 SES 드라이버를 설치합니다.

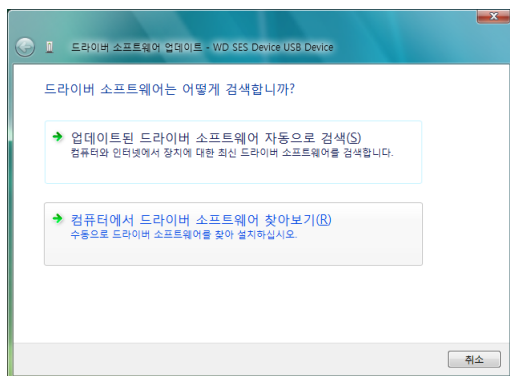
1. 모든 프로그램을 열고 컴퓨터 > 관리를 클릭합니다.



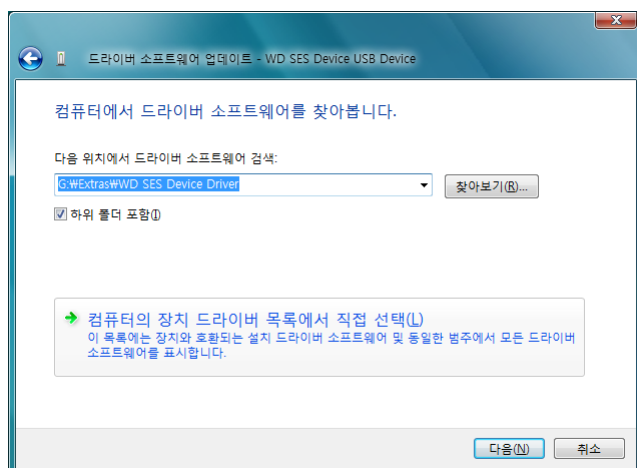
2. 컴퓨터 관리(로컬)에서 장치 관리자 > 기타 장치를 클릭하고 드라이버 소프트웨어 업데이트를 마우스 오른쪽 버튼으로 클릭합니다.



3. 컴퓨터에서 드라이버 소프트웨어 찾아보기를 클릭합니다.

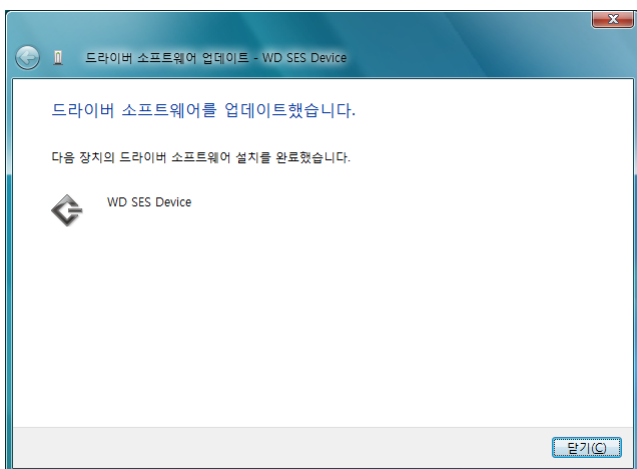


4. 컴퓨터를 검색해서 My Passport 드라이브를 두 번 클릭하고 Extras 폴더를 두 번 클릭한 다음, **WD SES Device Driver**를 선택합니다.



5. 다음을 클릭합니다.

6. 설치가 완료되면 닫기를 클릭합니다.



B

규정 준수 및 보증 정보

이 부록에서는 다음과 같은 항목을 다룹니다.

규정 준수

환경 준수(중국)

보증 정보

GNU "GPL"(일반 공용 라이선스)

규정 준수

FCC 클래스 B 정보

본 장치는 FCC 규칙의 Part 15에 속하는 클래스 B 디지털 장치의 제한을 테스트했고 준수하는 것으로 확인되었습니다. 이러한 제한은 거주 지역 설치 시 해로운 전파 장애로부터 합리적인 보호를 제공하기 위해 고안된 것입니다. 본 장치는 무선 주파수 에너지를 생성, 사용 및 방출할 수 있으며 지침에 따라 설치 및 사용하지 않을 경우 라디오 또는 TV 수신에 해로운 전파 장애를 일으킬 수 있습니다. 그러나 전파 장애가 특정 설치에서 발생하지 않는다는 보장은 없습니다. 이 장비가 라디오 또는 TV 수신에 유해한 전파 간섭을 일으키는 경우 (장비를 켜다가 켜보면 확인할 수 있음) 다음과 같은 방법으로 전파 간섭 문제를 해결해 보십시오.

- 수신 안테나의 방향을 조절하거나 위치를 변경합니다.
- 장비와 수신기 사이의 거리를 더 멀리 합니다.
- 수신기가 연결된 회로가 아닌 다른 회로의 콘센트에 장비를 연결합니다.
- 도움이 필요하면 판매점이나 숙련된 라디오/TV 기술자에게 문의하시기 바랍니다.

WD에서 명시적으로 승인하지 않은 변경이나 수정을 하면 본 장비를 작동하는 사용자의 승인이 무효가 될 수 있습니다.

ICES-003/NMB-003 고지문

Cet appareil numérique de la classe B est conforme à la norme ICES-003 du Canada.

이 기기는 캐나다 ICES-003 클래스 B를 준수합니다.

안전 준수

미국 및 캐나다에서 승인. CAN/CSA-C22.2 No. 60950-1, UL 60950-1: 정보 기술 장비의 안전.

Approuvé pour les Etats-Unis et le Canada. CAN/CSA-C22.2 No. 60950-1-07, UL 60950-1 : Sûreté d'équipement de technologie de l'information.

유럽의 CE 준수

CE 기호 표시는 장비가 EMC 지시문(2004/108/EC)과 저전압 지시문(2006/95/EC)을 포함하여 해당하는 EU Council Directives를 준수함을 나타냅니다. 관련 지시문을 준수함을 알리는 "준수성 고지문" 을 공표하였으며, Western Digital Europe에 기록이 보관되어 있습니다.

KC 고지(대한민국에만 해당)

기종별	사용자 안내문
B급 기기 (가정용방송통신기자재)	이 기기는 가정용(B 급) 전자파적합기기로서 주로 가정에서 사용하는 것을 목적으로 하며, 모든 지역에 사용할 수 있습니다

환경 준수(중국)

部件名称	有毒有害物质或元素 产品中有毒有害物质或元素的名称及含量					
	铅 (Pb)	汞 (Hg)	镉 (Cd)	六价 铬 (Cr (VI))	多溴化联 (二) 苯 (PBB)	多溴化 二苯醚 (PBDE)
减震架(4)	○	○	○	○	○	○
减震器(4 pcs)	○	○	○	○	○	○
脚垫(4 pcs)	○	○	○	○	○	○
带镜头的上盖	○	○	○	○	○	○
底盖	○	○	○	○	○	○
PCBA	○	○	○	○	○	○
硬盘驱动器	X	○	○	○	○	○
微型 USB 电缆	○	○	○	○	○	○
EMI 底盖	○	○	○	○	○	○
聚酯薄膜	○	○	○	○	○	○

O: 表示有毒有害物质在该部件的所有均质材料中的含量均低于 SJ/T11363-2006 标准规定的限量要求以下。
X: 表示该有毒有害物质至少在该部件的某一均质材料中的含量超出 SJ/T11363-2006 标准规定的限量要求。
(在此表中, 企业可能需要根据实际情况对标记“X”的项目进行进一步的技术性解释。)

보증 정보

서비스 받기

WD는 귀사의 비즈니스를 소중하게 여기며 항상 최고의 서비스를 제공하려고 노력하고 있습니다. 본 제품을 유지 보수해야 하는 경우 제품을 원래 구입한 대리점에 문의하거나 제품 지원 웹 사이트(<http://support.wdc.com/warranty/policy.asp>)를 방문하여 제품 반환 승인 번호(RMA)를 받는 방법에 대한 정보를 확인하십시오. 제품에 결함이 있다고 판단되는 경우 RMA 번호를 부여 받고 제품을 반품하십시오. 승인을 받지 않은 반품(즉, RMA 번호가 생성되지 않은 반품)은 사용자 비용 부담으로 귀하에게 반송됩니다. 승인된 반품은 승인된 선적 컨테이너에 유료로 보험 처리하여 반품 서류에 제공된 주소로 발송해야 합니다. WD 제품의 보관이나 발송을 위해 원래 상자와 포장 재료는 보관해야 합니다. 보증 기간을 확실하게 설정하려면 <http://support.wdc.com/warranty/policy.asp>을 통해 보증 만료(일련 번호 필요)를 확인하십시오. WD는 원인에 관계 없이 손실된 데이터, 손실된 데이터의 복구 또는 소유하고 있는 제품에 포함된 데이터에 대해 책임을 지지 않습니다.

제한 보증

WD는 정상적인 사용 조건에서 아래 정의된 조건이 적용되고, 제품에 재료와 제작상에 결함이 없으며, WD의 사양을 준수함을 보증합니다. 제한적 보증 기간은 제품을 구입한 국가에 따라 달라집니다. 법률에서 달리 규제하지 않는 한, 제한적 보증 기간은 북미, 남미, 중미 지역은 3년, 유럽, 중동 및 아프리카 지역은 3년, 아시아 태평양 지역은 3년입니다. 이 제한적 보증 기간은 구입 영수증에 적혀 있는 구입 일자에 시작됩니다. WD는 WD가 제품이 WD에서 도난 당했거나 명백한 결함이 a) 존재하지 않거나, b) WD가 제품을 받기 전에 발생한 손상으로 인해 합리적으로 수리할 수 없거나, c) 오용, 부적절한 설치, 변경(제품이 제한된 사용자 서비스 가능 제품 목록에 있지 않고 특정 변경이 <http://support.wdc.com/warranty/policy.asp>에 지정된 대로 해당 지침의 범위 내에 있지 않은 경우 레이블의 제거나 삭제 및 외부 인클로저의 개봉이나 제거 포함), WD 이외의 다른 자가 소유하고 있는 동안의 사고나 취급 부주의에 해당된다고 판단하는 경우 반품된 제품에 대해 책임을 지지 않습니다. 위에 지정한 제한에 따라 귀하의 유일하고 독점적인 보증은 위에서 지정한 보증 기간 동안 WD의 선택에 따라 제품의 수리나 교체가 될 것입니다.

전술한 제한적 보증은 WD의 유일한 보증이며 새로 판매한 제품에만 적용됩니다. 여기에서 제공하는 구제책은 a) 특정 목적에 대한 시장성이나 적합성에 대한 묵시적인 보증을 포함하되 이에 국한되지 않고 명시적, 묵시적 또는 합법적인 다른 모든 구제책 및 보증, b) WD가 이러한 손해의 가능성을 사전에 고지한 경우에도 제품의 구입, 사용 또는 성능과 관련하여 발생하는 우연하거나 결과적이거나 특별한 손해 또는 금융 손실, 이익이나 비용의 상실 또는 데이터 손실을 포함하되 이에 국한되지 않는 손해에 대한 WD의 모든 의무와 책임을 대신합니다. 미국에서는 일부 주에서 우연하거나 결과적인 손해의 제외 또는 제한을 허용하지 않으므로 위의 제한은 귀하에게 적용되지 않을 수 있습니다. 이 보증은 귀하에게 특정한 법적 권리를 제공하며 주마다 귀하는 다른 권리를 가질 수도 있습니다.

GNU "GPL"(일반 공용 라이선스)

이 제품에 통합된 펌웨어에는 Western Digital의 최종 사용자 계약권이 아닌 GPL 또는 "LGPL" (Lesser GNU General Public License) (총칭하여, "GPL 소프트웨어")에 따라 사용이 허가된 타사 저작권 소유의 소프트웨어가 포함됩니다. GPL에 의거하여(해당하는 경우), 1) 구매일로부터 3년 이내에 <http://support.wdc.com/download/gpl>에서 GPL 소프트웨어의 소스 코드를 무료로 다운로드하거나 <http://support.wdc.com/download/gpl>에서 또는 고객 지원팀을 통해 소액으로 CD를 구입할 수 있습니다. 2) GPL 소프트웨어를 재사용, 재배포 및 수정할 수 있습니다. 3) GPL 소프트웨어와 관련하여, 관련 법에서 허용하는 한도까지 어떠한 보증도 제공되지 않습니다. 4) 여기에 포함된 GPL 복사본은 <http://www.gnu.org>에서 구할 수 있으며 <http://support.wdc.com/download/gpl>에서도 다운로드 가능합니다.

임의의 공개 소스 소프트웨어를 포함하되 이에 제한되지 않은 소프트웨어의 수정 또는 변조의 책임은 전적으로 귀하에게 있습니다. Western Digital은 그러한 수정 또는 변조에 대한 책임을 지지 않습니다. Western Digital은 Western Digital의 소프트웨어 제품을 수정했거나 수정하려고 시도한 제품에 대해 지원하지 않습니다.

색인

C

Compatibility with operating systems 3

F

FCC 클래스 B 정보 66

G

GNU 일반 공중 라이선스 68

GPL 소프트웨어 68

I

ICES-003/NMB-003 준수 66

L

LED 표시기 4

O

Operating systems 3

R

RoHS 67

S

SMART 상태 확인 46

System

compatibility 3

U

USB

드라이브 인터페이스 4

W

WD

SmartWare 아이콘 43

서비스 67

온라인 상점 링크 26

WD SmartWare 소프트웨어 실행 43

ㄱ

검색 버튼, 복구 탭 표시 22

경고, 깜박이는 아이콘 44

고급 백업 영역, 백업 탭 표시 20

교육 센터 항목 버튼 25

규정 준수 66

기본 설정

버튼 24

옵션, 설정 53

지정 대화 상자 53

깜박이는 아이콘 경고 44

ㄴ

내장 드라이브 선택 상자, 홈 탭 표시 16

ㄷ

도움말 탭 표시

WD 온라인 상점 링크 26

교육 센터 항목 버튼 25

기능 개요 14

설명 25

소프트웨어 업데이트 버튼 26

연락처 링크 25

온라인 사용 설명서 링크 25

지원 링크 26

드라이브

PC에서 연결 끊기 44

상태 확인 44

슬립 타이머 45

아이콘, 홈 탭 표시 16

진단 및 상태 확인 46, 47

취급 시 주의 사항 4

컨텐츠 게이지, 백업 탭 표시 19

컨텐츠 게이지, 홈 탭 표시 18

표시 스크롤 포인터, 홈 탭 표시 17

드라이브 등록 45

드라이브 등록 대화 상자 46

드라이브 설정

드라이브 지우기 48

등록 45

보안 36

슬립 타이머 45

드라이브 암호 보호 36

암호 분실에 관한 주의 36

드라이브 연결 끊기 44

드라이브 잠금 해제 37

Virtual CD에서 39, 44

WD Security 소프트웨어 사용 38

WD Security 소프트웨어 사용 안 함 40

드라이브 재포맷 54, 55

드라이브 지우기 48

드라이브 지우기 대화 상자 48

드라이브 포맷 변환 55

드라이브 포맷, 변환 3

디스크 이미지, 다운로드 및 복원 51, 54

ㄹ

물리적 사양 설명 3

ㅁ

백업

절차 27

파일 백업 정보 27

파일 컨텐츠 상자 28, 29, 30

백업 시작/중지 토글 버튼 21

백업 탭 표시

고급 백업 영역 20

기능 개요 13
드라이브 콘텐츠 게이지 19
백업 시작/중지 토글 버튼 21
범주/파일 백업으로 전환 토글 버튼 21
설명 18
컴퓨터 콘텐츠 게이지 19
백업한 볼륨 선택 상자 22
범주/파일 백업으로 전환 토글 버튼 21
복구
대상 옵션 버튼 23
절차 32
파일 복구 정보 32
파일 옵션 버튼 23
폴더, 지정 52
복구 시작/취소 토글 버튼 23
복구 탭 표시
검색 버튼 22
기능 개요 13
백업한 볼륨 선택 상자 22
복구 대상 옵션 버튼 23
복구 시작/취소 토글 버튼 23
복구 폴더 변경 상자 22
설명 21
일부 파일 복구 선택 상자 23
파일 복구 옵션 버튼 23
복구 폴더 버튼 24
복구 폴더 변경 상자, 복구 탭 표시 22
부속품, 옵션 2
빠른 드라이브 테스트 47

人

사용 가능한 공간 44
상자 구성품 2
상태 확인 44
서비스 67
설정
드라이브 설정 참조
설정 탭 표시
기능 개요 14
기본 설정 버튼 24
복구 폴더 버튼 24
설명 24
파일 기록 버튼 24
소프트웨어 디스크 이미지 복원 51, 54
소프트웨어 설정
기본 설정 53
복구 폴더 52
소프트웨어 업데이트 버튼 26
소프트웨어, GPL 68
시스템
파일 범주, 정의됨 18

○

안전 준수 66
암호 생성 36
연락처 링크 25
온도 확인 44
온라인 사용 설명서 링크 25
일부 파일 복구 선택 상자 23

ㄴ

전체 미디어 검사 47
절전 타이머
검색 설정 대화 상자 53
절전 타이머 설정 대화 상자 45
파일 기록 대화 상자 52

제품 키트 구성 2
제품 특징 1
제한적 보증 68
주의:드라이브 연결을 끊을 때 데이터 손실 방지 44
주의:드라이브 잠금 해제 37, 41
주의:드라이브 지우기 48
주의:암호 분실 36
준수 66
중국 RoHS 67
지원 링크 26
진단 실행 대화 상자 47

ㄷ

취급 시 주의 사항 4

ㄹ

콘텐츠 게이지
드라이브 18
백업 탭 표시 19
컴퓨터 17
컴퓨터, 백업 탭 표시 19
컴퓨터
아이콘, 홈 탭 표시 16
콘텐츠 게이지, 백업 탭 표시 19
콘텐츠 게이지, 홈 탭 표시 17

ㅍ

파일 기록 대화 상자 52
파일 기록 버튼 24
표시등 4
품질 보증 67

ㅎ

하드웨어 2

홈 탭 표시

기능 개요 13

내장 드라이브 선택 상자 16

드라이브 아이콘 16

드라이브 콘텐츠 게이지 18

드라이브 표시 스크롤 포인터 17

설명 14

컴퓨터 아이콘 16

컴퓨터 콘텐츠 게이지 17

환경 준수, 중국 67

WD에서 제공하는 정보는 정확하고 신뢰성이 있다고 믿고 있지만, 타사의 특허 또는 기타 권리를 사용하거나 그러한 사용으로 인해 발생할 수 있는 특허 또는 권리의 침해에 대해 WD는 책임을 지지 않습니다. WD의 특허나 특허권에 따라 사용권은 묵시적으로 부여되지 않습니다. WD는 통지 없이 언제든지 사양을 변경할 수 있는 권한이 있습니다.

Western Digital, WD, WD 로고, My Book 및 My Passport는 Western Digital Technologies, Inc.의 등록 상표이고 My Passport Essential, WD SmartWare 및 Data Lifeguard는 Western Digital Technologies, Inc의 상표입니다. 이 문서에 나온 그 밖의 다른 표시는 해당 회사의 자산일 수 있습니다.

© 2013 Western Digital Technologies, Inc. All rights reserved.

Western Digital
3355 Michelson Drive, Suite 100
Irvine, California 92612 U.S.A.

4779-705063-Q02 2013년 1월