

My Passport®

محرك الأقراص الصلب المحمول

دليل المستخدم



دعم وخدمة WD

إذا واجهت أي مشكلة، فالرجاء منحنا الفرصة لحلها قبل إعادة هذا المنتج. من الممكن الإجابة عن أغلب أسئلة الدعم الفني من خلال قاعدة المعلومات الخاصة بنا أو عبر خدمة الدعم بالبريد الإلكتروني على <http://support.wdc.com>. إذا لم تتوفر الإجابة أو، إذا كنت تفضل، فالرجاء الاتصال بشركة WD® على رقم الهاتف المناسب لك والمبين أدناه.

يتضمن المنتج الخاص بك فترة 30 يومًا من الدعم المجاني عبر الهاتف خلال فترة الضمان. تبدأ الفترة التي تستمر 30 يومًا من تاريخ أول اتصال هاتفي لك بالدعم الفني لـ WD. خدمة الدعم بالبريد الإلكتروني مجانية طوال فترة الضمان وقاعدة المعلومات الكبيرة الخاصة بنا متاحة 24 ساعة في اليوم على مدار الأسبوع. لمساعدتنا في أن نبقيك على اطلاع بالميزات والخدمات الجديدة، تذكر أن تسجل منتجك عبر الإنترنت على <http://register.wdc.com>.

الوصول إلى الدعم عبر الإنترنت

قم بزيارة موقعنا على الإنترنت لدعم المنتج على <http://support.wdc.com> واختر من بين هذه الموضوعات:

- **Downloads** (التنزيلات) – تنزيل برامج التشغيل والبرامج والتحديثات لمنتج WD لديك.
- **Registration** (التسجيل) – تسجيل منتج WD الخاص بك للحصول على آخر التحديثات والعروض الخاصة.
- **Warranty & RMA Services** (خدمات الضمان وإقرار إعادة المواد) – الحصول على معلومات عن الضمان واستبدال المنتج (إقرار إعادة المواد) وحالة إقرار إعادة المواد RMA واسترداد البيانات.
- **Knowledge Base** (قاعدة المعلومات) – البحث باستخدام كلمة دلالية أو عبارة أو معرف إجابة ID answer.
- **Installation** (التثبيت) – الحصول على تعليمات التثبيت لمنتج أو برنامج WD عبر الإنترنت.
- **WD Community** (مجتمع WD) – مشاركة أفكارك والاتصال بالمستخدمين الآخرين.

الاتصال بالدعم الفني لـ WD

عند الاتصال بـ WD للحصول على الدعم، لا بد من توفر الرقم التسلسلي للمنتج وإصدارات جهاز النظام وبرنامج النظام بحوزتك.

أمريكا الشمالية	دول آسيا والمحيط الهادئ	رقم
الإنجليزية	أستراليا	1 800 42 9861
	الصين	800 820 6682/+65 62430496
الألمانية	هونغ كونغ	+800 6008 6008
	الهند	1 800 11 9393 (MNTL)/1 800 200 5789 (Reliance) 011 26384700 (Pilot Line)
أوروبا (الرقم المجاني)*	إندونيسيا	+803 852 9439
	اليابان	0120 994 120/00531 65 0442
	كوريا	02 703 6550
أوروبا	ماليزيا	+800 6008 6008/1 800 88 1908/+65 62430496
الشرق الأوسط	الفلبين	1 800 1441 0159
أفريقيا	سنغافورة	+800 6008 6008/+800 608 6008/+65 62430496
	تاوان	+800 6008 6008/+65 62430496

* تتوفر خدمة الرقم المجاني في البلدان التالية: النمسا، بلجيكا، الدنمارك، فرنسا، ألمانيا، أيرلندا، إيطاليا، هولندا، النرويج، أسبانيا، السويد، سويسرا، المملكة المتحدة.

المحتويات

ii دعم وخدمة WD	
ii الوصول إلى الدعم عبر الإنترنت	
ii الاتصال بالدعم الفني لشركة WD	
1 نبذة عن محرك أقراص WD	1
1 الميزات	
2 محتويات المجموعة	
2 ملحقات اختيارية	
2 توافق نظام التشغيل	
3 تهيئة محرك الأقراص	
3 الوصف المادي	
3 مؤشر الطاقة/النشاط	
3 وصلة USB 3.0	
4 تسجيل محرك الأقراص	
4 إجراءات احتياطية للتعامل مع المنتج	
5 توصيل محرك الأقراص وبدء التشغيل	2
5 توصيل محرك الأقراص	
6 بدء التشغيل مع برنامج WD	
13 نظرة عامة على وظائف برنامج WD SmartWare	3
14 عرض علامة التبويب Home (الرئيسية)	
18 عروض علامة تبويب النسخ الاحتياطي	
21 عروض علامة تبويب الاسترداد	
24 عرض علامة تبويب الإعدادات لبرنامج	
25 عرض علامة تبويب التعليمات	
27 النسخ الاحتياطي للملفات	4
27 كيف تعمل وظيفة النسخ الاحتياطي	
27 النسخ الاحتياطي للملفات	
32 استرداد الملفات	5
32 كيف تعمل وظيفة الاسترداد	
32 استرداد الملفات	
36 تأمين وإلغاء تأمين محرك القرص	6
36 حماية محرك القرص بكلمة مرور	
37 إلغاء تأمين محرك الأقراص	
 إلغاء تأمين محرك الأقراص باستخدام WD Security (حماية WD) أو برنامج WD Drive Utilities	
38 الأدوات المساعدة لمحرك أقراص WD	
39 إلغاء تأمين محرك القرص باستخدام برنامج WD SmartWare	
40 إلغاء تأمين محرك الأقراص باستخدام WD Drive Unlock Utility (الأداة المساعدة لمحرك أقراص WD)	

41	تغيير كلمة المرور الخاصة بك.....	
42	إيقاف تشغيل ميزة تأمين محرك الأقراص.....	
43	إدارة محرك الأقراص وتخصيصه	7
43	استخدام رمز WD Quick View	
43	فتح برنامج WD SmartWare	
44	التحقق من حالة محرك الأقراص.....	
44	فصل محرك الأقراص بأمان	
44	تنبيهات رمز المراقبة	
45	ضبط مؤقت السكون لمحرك الأقراص	
45	تسجيل محرك القرص	
46	التحقق من سلامة محرك الأقراص	
48	محو محرك الأقراص	
48	استخدام وظيفة محو محرك الأقراص.....	
49	استخدام الأداة المساعدة WD Drive Unlock	
51	استعادة برنامج WD وصورة القرص	
52	إدارة البرنامج وتخصيصه	8
52	تحديد عدد النسخ الاحتياطية.....	
52	تحديد مجلد استرداد مختلف	
53	البحث عن تحديثات البرنامج	
53	إلغاء تثبيت برنامج WD	
54	استخدام محرك الأقراص مع نظام Mac	9
54	إعادة تهيئة محرك الأقراص.....	
54	استعادة برنامج WD وصورة القرص	
54	تثبيت المحرك على أجهزة كمبيوتر تعمل بنظام التشغيل Mac	
55	استكشاف المشكلات وإصلاحها	10
55	تثبيت وتقسيم وتهيئة محرك الأقراص	
55	الأسئلة المتداولة	
57	تثبيت برنامج تشغيل SES	A
57	التثبيت على أجهزة الكمبيوتر التي تعمل بنظام التشغيل Windows XP	
57	تثبيت برنامج التشغيل تلقائيًا	
59	تثبيت برنامج التشغيل يدويًا	
61	التثبيت على أجهزة الكمبيوتر التي تعمل بنظام التشغيل Vista	
61	تثبيت برنامج التشغيل تلقائيًا	
62	تثبيت برنامج التشغيل يدويًا	
64	التثبيت على أجهزة كمبيوتر تعمل بنظام التشغيل Windows 7 أو Windows 8	

66	التوافق ومعلومات الضمان	B
66	التوافق التنظيمي	
66	معلومات لجنة الاتصالات الفيدرالية (FCC) الفئة ب	
66	بيان ICES-003/NMB-003	
66	توافق السلامة	
66	مصادقة CE لأوروبا	
67	إشعار KC (جمهورية كوريا فقط)	
67	التوافق البيئي (الصين)	
67	معلومات الضمان	
67	الحصول على الخدمة	
68	الضمان المحدود	
68	ترخيص عمومي عام GNU ("GPL")	
69	الفهرس	

نبذة عن محرك أقراص WD

مرحبًا بك My Passport® مع محرك القرص الصلب المحمول، بنظام التخزين الأنيق عالي السعة المناسب لكل فصول حياتك الرقمية. حيث يتضمن إصدارنا الأخير برنامج نسخ احتياطي مستمر وتلقائي وسهل الاستخدام ومرئي مع نظام حماية أمني لتأمين محرك الأقراص.

يقدم My Passport سعة عالية في محرك أقراص محمول أنيق. يضم إمكانية اتصال بالغة السرعة بمنفذ USB 3.0؛ برنامج نسخ احتياطي تلقائي؛ وحماية بكلمة مرور وتشفير استنادًا إلى الجهاز لحماية ملفاتك من الاستخدام غير المصرح به مع وجود حيز وافر لتخزين جميع ملفاتك.

هذا الفصل التمهيدي يتضمن الموضوعات التالية:

- الميزات
- محتويات المجموعة
- ملحقات اختيارية
- توافق نظام التشغيل
- تهيئة محرك الأقراص
- الوصف المادي
- تسجيل محرك الأقراص
- إجراءات احتياطية للتعامل مع المنتج

الميزات

تتضمن الميزات الرئيسية لمحرك الأقراص My Passport ما يلي:

معدلات نقل بالغة السرعة – عند توصيله بمنفذ USB 3.0، يتيح لك My Passport إمكانية الوصول إلى الملفات وحفظها بسرعة مذهلة. يقلل وقت النقل بما يصل إلى ثلاث مرات عند مقارنته بوقت نقل USB 2.0.*

*ربما يتغير الأداء وفقًا لتكوين الجهاز ونظام التشغيل الخاص بك.

التوافقية لمنفذي USB 2.0 و USB 3.0 – مع محرك الأقراص الوحيد هذا، تحصل على التوافق مع محركات USB 2.0 اليوم والسرعة الفائقة لمنفذ USB 3.0 عندما تكون مستعدًا للمضي قدمًا نحو الجيل القادم.

تصميم صغير عالي السعة – مع تقديمه سعة تصل إلى 2 تيرابايت في محرك أقراص مدمجة، يعتبر My Passport الرفيق المثالي لأي شخص مع العديد من ملفات الفيديو والصور والموسيقى والملفات التي يريدون أن يساعدكم في حمايتها والمرور بها نحو بر الأمان.

WD SmartWare™ – يعمل برنامج النسخ الاحتياطي التلقائي والمستمر بهدوء في الخلفية لحماية بياناتك باستخدام الحد الأدنى من موارد جهاز الكمبيوتر لديك. كلما قمت بإضافة ملف أو تغييره، يتم النسخ الاحتياطي التلقائي له على الفور.

WD Security™ – تعيين حماية بكلمة مرور وتشفير استنادًا إلى الجهاز لمحرك الأقراص لحماية ملفاتك من الاستخدام أو الوصول غير المرخص.

WD Drive Utilities™ – تسجيل المحرك، وضبط موقت السكون لمحرك الأقراص، وتشغيل التشخيصات واستخدام WD Drive Utilities بشكل أكثر.

التشغيل عبر منفذ توصيل USB – يمكن تشغيله مباشرة من خلال منفذ USB الموجود في جهاز الكمبيوتر لديك. لا يلزم استخدام مصدر طاقة منفصل.

جودة WD في الداخل والخارج – نعلم أن بياناتك مهمة بالنسبة إليك. وعليه قمنا بتصميم محرك الأقراص بالداخل لتلبية متطلباتنا الملحة الخاصة بتحقيق المتانة، وتحمل الصدمات، والاعتمادية طويلة الأجل. ثم قمنا بحماية محرك الأقراص بتصميم غلاف متين بهدف الأناقة والحماية.

هام: للحصول على أحدث المعلومات والأخبار الخاصة بمنتج WD، قم بزيارة موقعنا على الإنترنت <http://www.westerndigital.com>. للحصول على آخر الوثائق والمعلومات الخاصة بالبرامج والبرامج الثابتة والمنتجات، تفضل بزيارة <http://support.wdc.com/downloads>.

محتويات المجموعة

كما هو موضح في الشكل 1، تضم مجموعة محرك القرص My Passport التالي:

- My Passport محرك الأقراص الصلب المحمول
- كابل USB 3.0
- دليل التركيب السريع
- WD SmartWare برنامج (حماية WD) و WD Drive Utilities (الأدوات المساعدة لمحرك أقراص WD) (متوفر على محرك الأقراص)



دليل التركيب السريع



محرك الأقراص المحمول My Passport



كابل USB 3.0

الشكل 1. مكونات مجموعة محرك الأقراص

ملحقات اختيارية

لمعرفة معلومات حول الملحقات الاختيارية لمنتجات WD، تفضل بزيارة:

http://www.shopwd.com أو http://www.wdstore.com	الولايات المتحدة
http://www.shopwd.ca أو http://www.wdstore.ca	كندا
http://www.shopwd.eu أو http://www.wdstore.eu	أوروبا
اتصل بالدعم الفني لشركة WD في منطقتك. للحصول على قائمة بمعلومات الاتصال الخاصة بالدعم الفني، تفضل بزيارة http://support.wdc.com وراجع معرف الإجابة ID 1048 في قاعدة المعلومات Knowledge Base.	كل الدول الأخرى

توافق نظام التشغيل

محرك My Passport و WD Security و WD Drive Utilities software (برنامج الأدوات المساعدة لمحرك أقراص WD) متوافقة مع أنظمة التشغيل التالية:

Mac OS X

- Leopard
- Snow Leopard
- Lion
- Mountain Lion

Windows®

- Windows XP
- Windows Vista®
- Windows 7
- Windows 8

برنامج WD SmartWare متوافق مع أنظمة التشغيل التالية:

Windows

- Windows 7 •
- Windows 8 •
- Windows XP •
- Windows Vista •

يختلف التوافق حسب تكوين الجهاز ونظام التشغيل لديك.

قم دائماً بتنصيب آخر التحديثات وحزمة الخدمة (SP)، للحصول على أعلى أداء واعتمادية. بالنسبة لأجهزة الكمبيوتر التي تعمل بنظام التشغيل Windows، اذهب إلى قائمة **Start** (ابداً) وحدد **Windows Update** (تحديث Windows). بالنسبة لأجهزة الكمبيوتر التي تعمل بنظام التشغيل Mac، اذهب إلى قائمة **Apple** وحدد **Software Update** (تحديث البرامج).

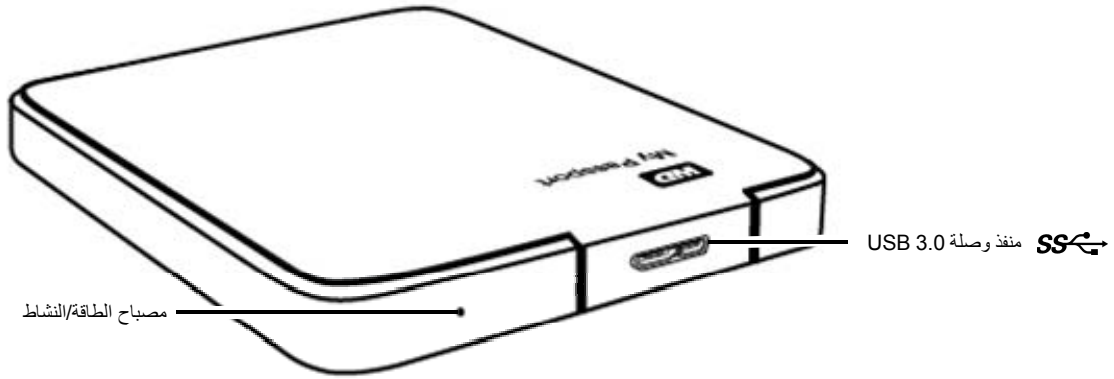
تهيئة محرك الأقراص

تتم تهيئة محرك الأقراص My Passport كقسم NTFS فردي من أجل التوافق مع كافة أنظمة تشغيل Windows المحدثه. إذا رغبت في استخدام محرك الأقراص مع أجهزة الكمبيوتر التي تعمل بنظام التشغيل Mac، انظر "إعادة تهيئة محرك الأقراص" في الصفحة 54 و"استكشاف المشكلات وإصلاحها" في الصفحة 55.

الوصف المادي

كما هو موضح في الشكل 2، يحتوي محرك الأقراص My Passport على:

- مؤشر الطاقة/النشاط
- منفذ وصلة USB 3.0



الشكل 2. محرك الأقراص My Passport

مؤشر الطاقة/النشاط

يشير مصباح مؤشر الطاقة/النشاط إلى حالة الطاقة لمحرك الأقراص على النحو التالي:

مظهر مصباح المؤشر	حالة الطاقة/النشاط
مضيء بضوء ثابت	خمول
وميض سريع، لثلاث مرات تقريباً في الثانية	نشاط
وميض بطيء، كل 2.5 ثانية تقريباً	استعداد نظام التشغيل

وصلة USB 3.0

يدعم USB 3.0 معدلات نقل البيانات حتى 5 جيجابايت/ثانية، ويتوافق مع الإصدار السابق للوصلة USB 2.0. الاتصال بمنفذ USB 2.0 ينقل البيانات بسرعة حتى 480 ميجابايت/ثانية.

تسجيل محرك الأقراص

قم دائماً بتسجيل محرك الأقراص My Passport الخاص بك للحصول على آخر التحديثات والعروض الخاصة. يمكنك تسجيل محرك الأقراص بسهولة باستخدام برنامج WD Drive Utilities (الأدوات المساعدة لمحرك أقراص WD)، كما هو موضح في "تسجيل محرك القرص" في الصفحة 45. وهناك طريقة أخرى للتسجيل عبر الإنترنت من خلال <http://register.wdc.com>.

إجراءات احتياطية للتعامل مع المنتج

تعد منتجات WD أجهزة دقيقة ويجب التعامل معها بحرص أثناء فك التغليف والتثبيت. من الممكن أن تتعرض محركات الأقراص للتلف في حال التعامل معها بخشونة أو في حال تعرضها للاصطدام أو الاهتزاز. عليك الانتباه للإجراءات الاحتياطية التالية عند فك غلاف منتج التخزين الخارجي الخاص بك أو تثبيته:

- لا تعرض محرك الأقراص للسقوط أو الارتجاج.
- لا تقم بتحريك محرك الأقراص أثناء تشغيله.

توصيل محرك الأقراص وبدء التشغيل

يوفر هذا الفصل إرشادات لتوصيل محرك الأقراص بالكمبيوتر وتثبيت البرنامج WD Drive Utilities (برنامج الأدوات المساعدة لمحرك أقراص WD) و WD Security (حماية WD) وبرنامج WD SmartWare على الكمبيوتر لديك. فهو يتضمن الموضوعات التالية:

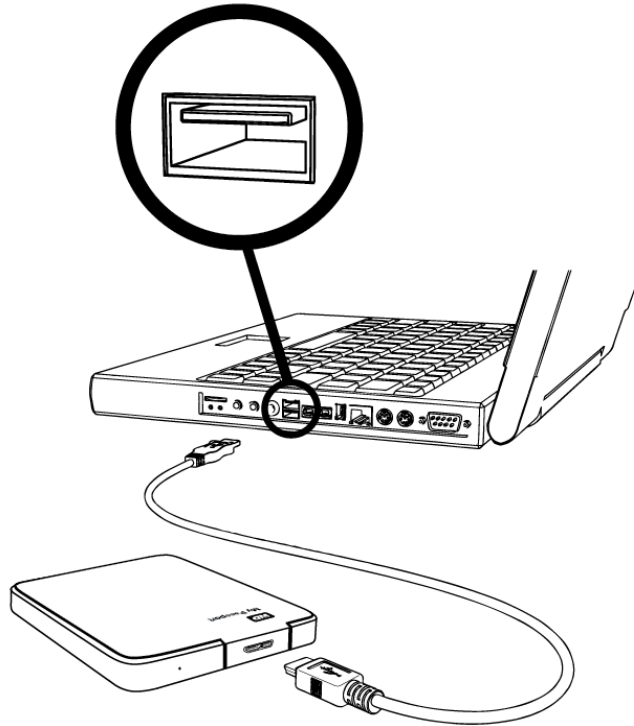
توصيل محرك الأقراص
بدء التشغيل مع برنامج WD

توصيل محرك الأقراص

1. قم بتشغيل الكمبيوتر.
 2. قم بتوصيل محرك الأقراص بالكمبيوتر كما هو موضح في الشكل 3.
 3. تأكد أن المحرك يظهر أسفل عبارة My Computer في Windows Explorer.
 4. في حالة ظهور شاشة Found New Hardware (العثور على جهاز جديد)، انقر فوق **Cancel** (إلغاء الأمر) لغلاقها. سيقوم برنامج WD بتثبيت برنامج التشغيل المناسب لمحرك الأقراص.
- محرك الأقراص My Passport جاهز الآن للاستخدام كجهاز تخزين خارجي. يمكنك تحسين إمكانياته عن طريق تثبيت برنامج WD المتوفر على محرك الأقراص:

- WD Security (حماية WD)
- WD Drive Utilities (الأدوات المساعدة لمحرك أقراص WD)
- WD SmartWare

انظر "بدء التشغيل مع برنامج WD" في الصفحة 6.



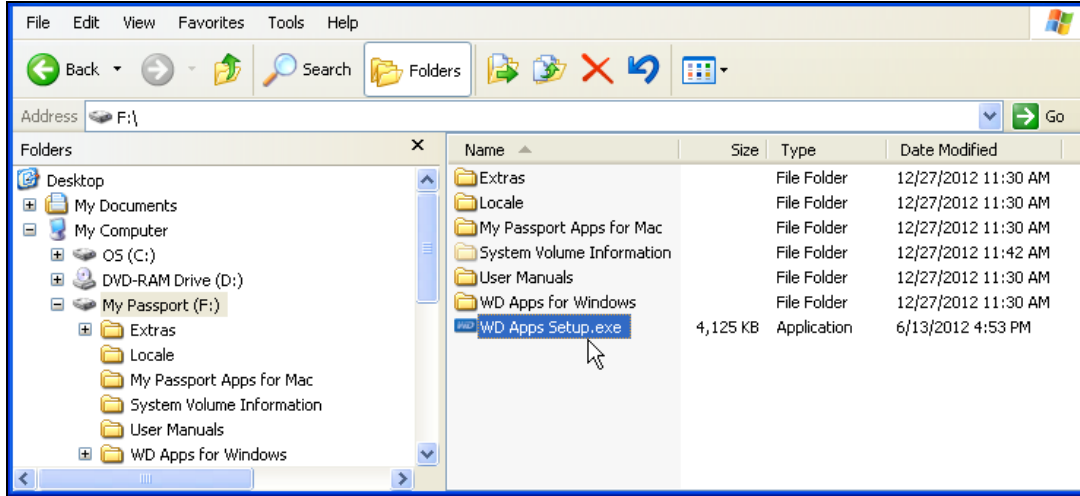
الشكل 3. توصيل محرك الأقراص My Passport

بدء التشغيل مع برنامج WD

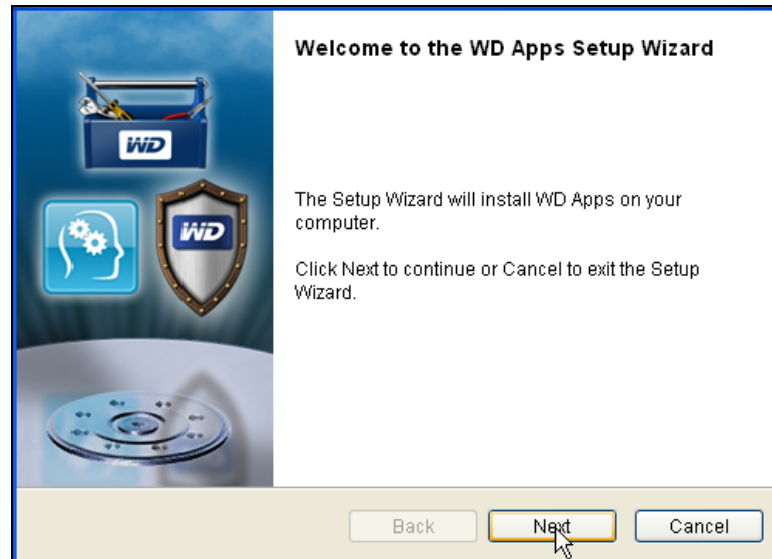
بعد قيامك بتثبيت المحرك بالكمبيوتر لديك، يقوم معالج تثبيت ببدأ برنامج WD المتوفر على المحرك سريعاً:

- WD Security (حماية WD)
- WD Drive Utilities (الأدوات المساعدة لمحرك أقراص WD)
- WD SmartWare

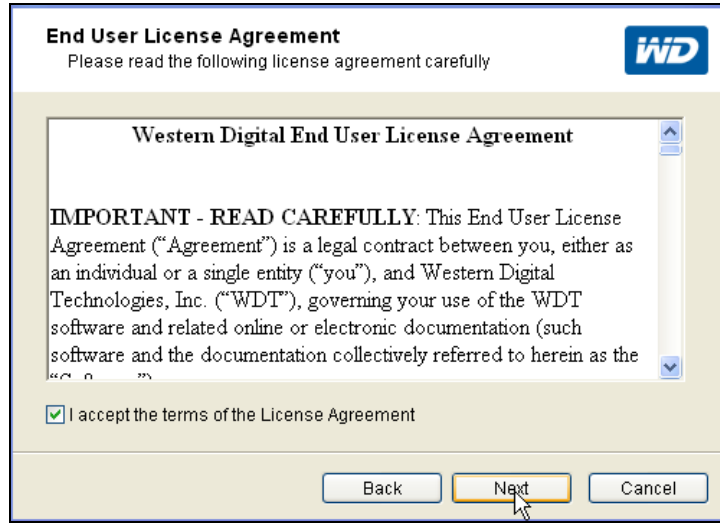
1. استخدم الأداة المساعدة لإدارة ملفات الكمبيوتر لفتح محرك أقراص My Passport وانقر نقرًا مزدوجًا فوق ملف إعداد WD Apps:



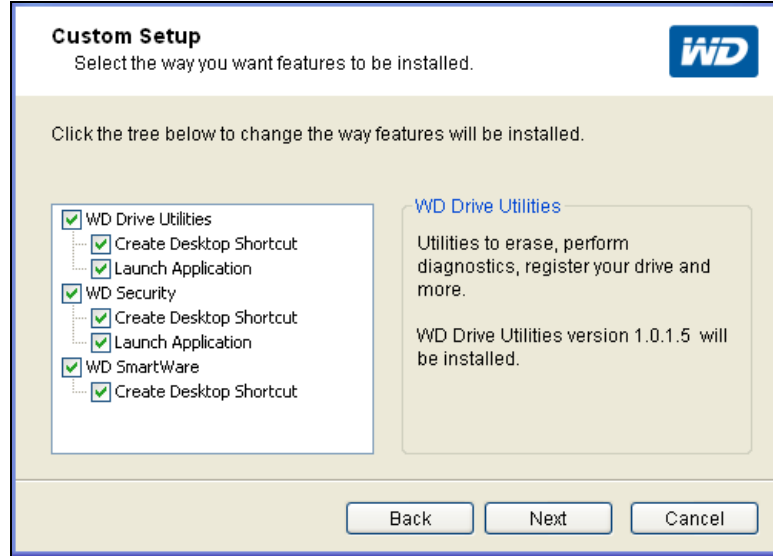
2. انقر فوق **Next** (التالي) على معالج إعداد WD Apps:



3. اقرأ اتفاقية الترخيص، وحدد خانة الاختيار **I accept the terms of the License Agreement** (الترخيص الواردة باتفاقية) أووافق على الشروط وانقر فوق **Next** (التالي) للمتابعة:

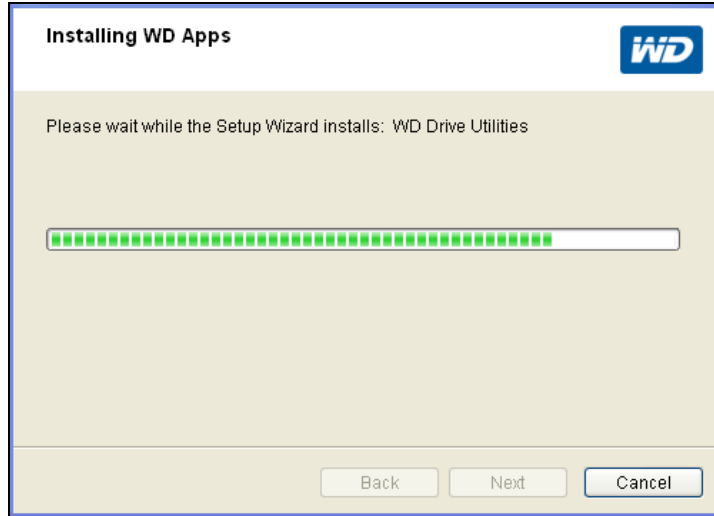


4. على مربع الحوار Custom Setup (إعداد مخصص):

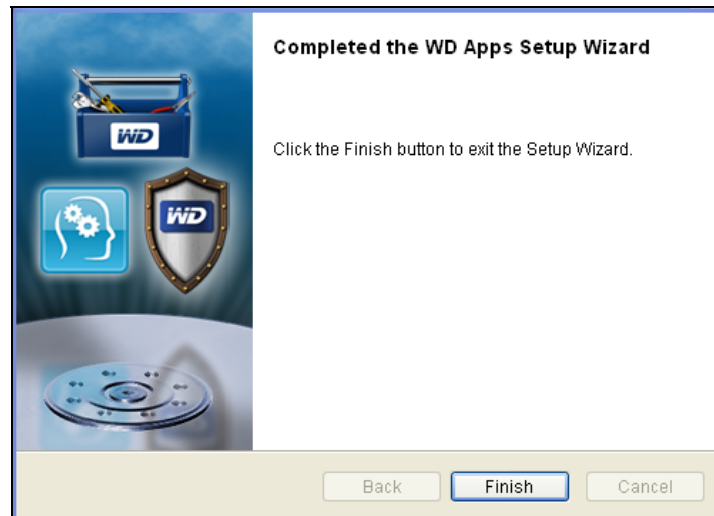


- a. حدد اسم تطبيق لمطالعة وصف موجز للتطبيق:
- **WD Drive Utilities** (الأدوات المساعدة لمحرك أقراص WD)
 - **WD Security** (حماية WD)
 - **WD SmartWare**
- b. حدد مربع الاختيار لأي تطبيق لا تريد تثبيته.
- c. امسح مربع الاختيار لأي خيار تثبيت لا تريد تنفيذه.
- **Create Desktop Shortcut** (إنشاء اختصار على سطح المكتب)
 - **Launch Application** (بدأ تطبيق)
- d. انقر فوق **Next** (التالي) لتثبيت التطبيقات والخيارات المحددة.

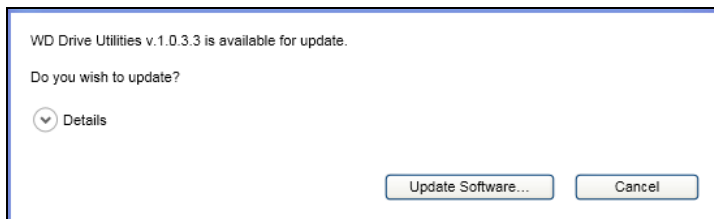
5. انتظر حتى يكتمل التثبيت:



6. عند اكتمال إلغاء التثبيت، انقر فوق **Finish** (إنهاء) لإغلاق معالج إعداد WD Apps:

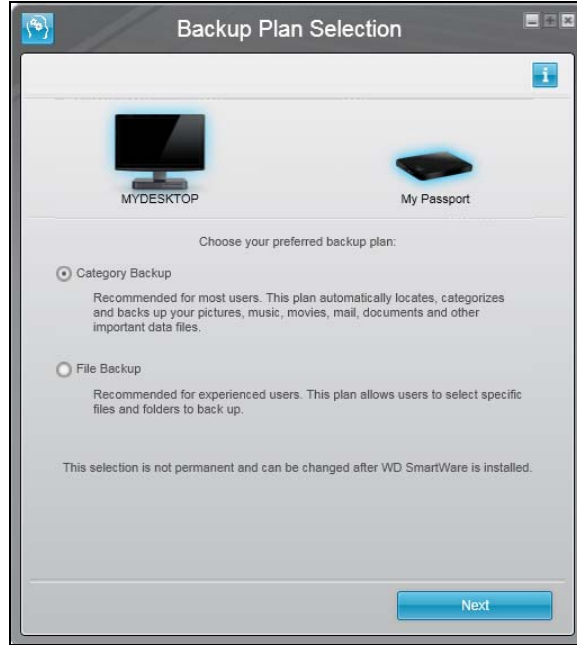


7. في حالة مشاهدة رسالة تفيد أن تحديث برنامج متوفر، فانقر فوق **Update Software** (برنامج التحديث) واتبع التعليمات على الشاشة لتنزيل وتثبيت تحديث البرنامج:



8. وفقًا للتحديدات الخاصة بك:

- يعرض تثبيت برنامج WD Drive Utilities مع خيار Launch Application (تشغيل التطبيق) شاشة WD Drive Utilities (انظر الشكل 4 و"إدارة محرك الأقراص وتخصيصه" في الصفحة 43).
- يعرض تثبيت برنامج WD Security مع خيار Launch Application (تشغيل التطبيق) يعرض شاشة WD Security (انظر الشكل 5 في الصفحة 10 و"تأمين وإلغاء تأمين محرك القرص" في الصفحة 36).
- يعرض تثبيت برنامج WD SmartWare شاشة Backup Plan Selection (تحديد خطة النسخ الاحتياطي) لتحديد نوع النسخ الاحتياطي الذي تريد القيام به:



9. على شاشة Backup Plan Selection (تحديد خطة النسخ الاحتياطي):

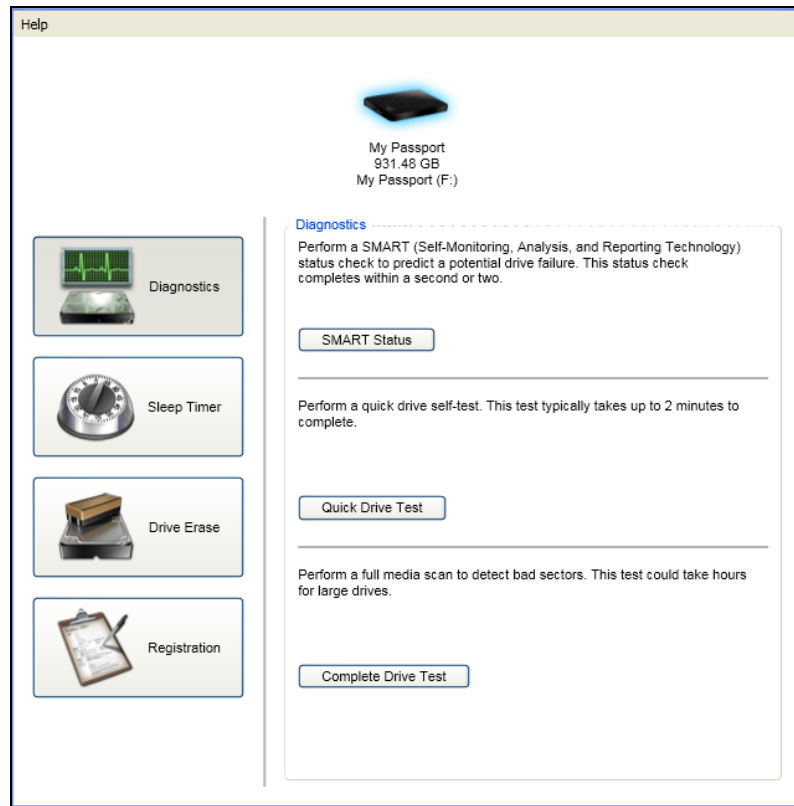
a. حدد الخيار الخاص بنوع النسخ الاحتياطي الذي تريد تشغيله:

- **Category Backup** (النسخ الاحتياطي حسب الفئة) – العثور على كل الملفات الخاصة بالفئات المحددة على الكمبيوتر وعمل نسخ احتياطي لها.
- **File Backup** (النسخ الاحتياطي حسب الملف) – عمل نسخ احتياطي للملفات أو المجلدات التي قمت بتحديدتها من عرض مجلد لمحرك الأقراص الثابتة الداخلي للكمبيوتر.

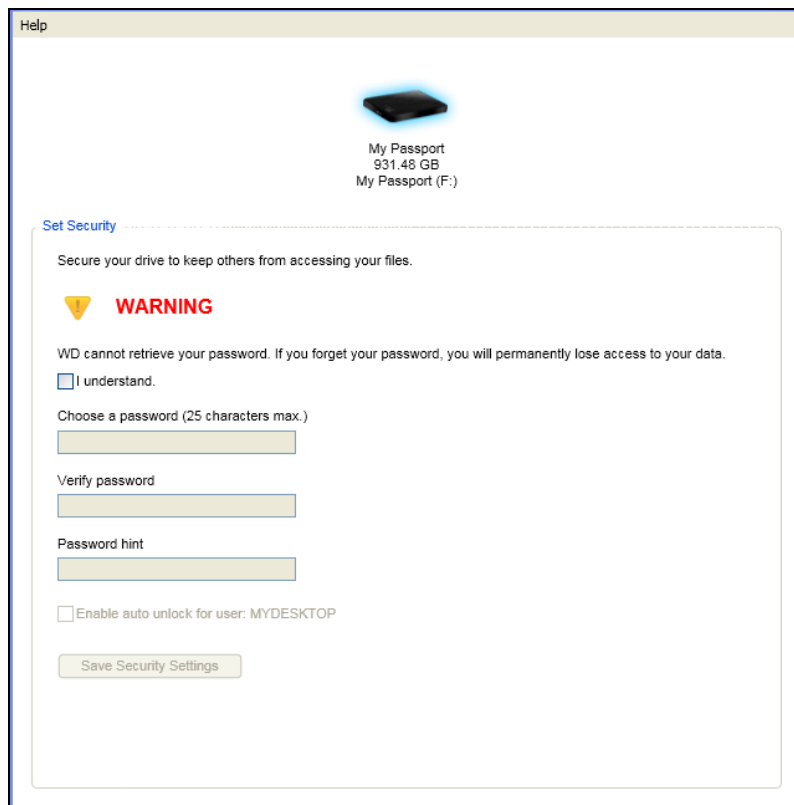
b. انقر فوق **Next** (التالي) لعرض الشاشة الأولية للنسخ الاحتياطي (الشكل 6 في الصفحة 11).

10. على الشاشة الأولية لـ Backup (النسخ الاحتياطي)، يمكنك إما:

- قم بتشغيل النسخ الاحتياطي الأول – انظر "النسخ الاحتياطي للملفات" في الصفحة 27 قبل النقر فوق **Start Backup** (بدء النسخ الاحتياطي).
- بعد اكتمال النسخ الاحتياطي، انقر فوق **Continue** (متابعة) لعرض شاشة WD SmartWare Home (الشكل 7 في الصفحة 12).
- تجاوز النسخ الاحتياطي بالنقر فوق **Skip Backup** (تجاوز النسخ الاحتياطي) لعرض شاشة WD SmartWare Home (الشكل 7 في الصفحة 12).

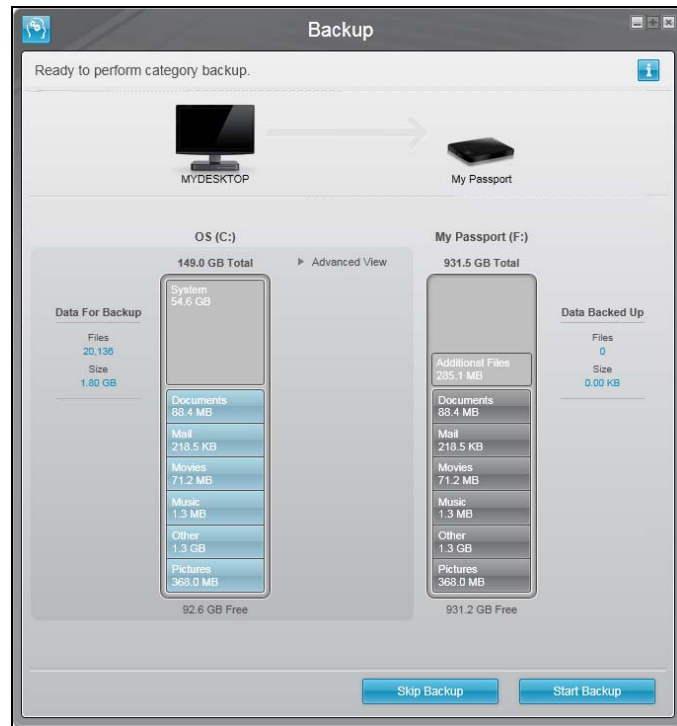


الشكل 4. شاشة WD Drive Utilities (الأدوات المساعدة لمحرك أقراص WD)

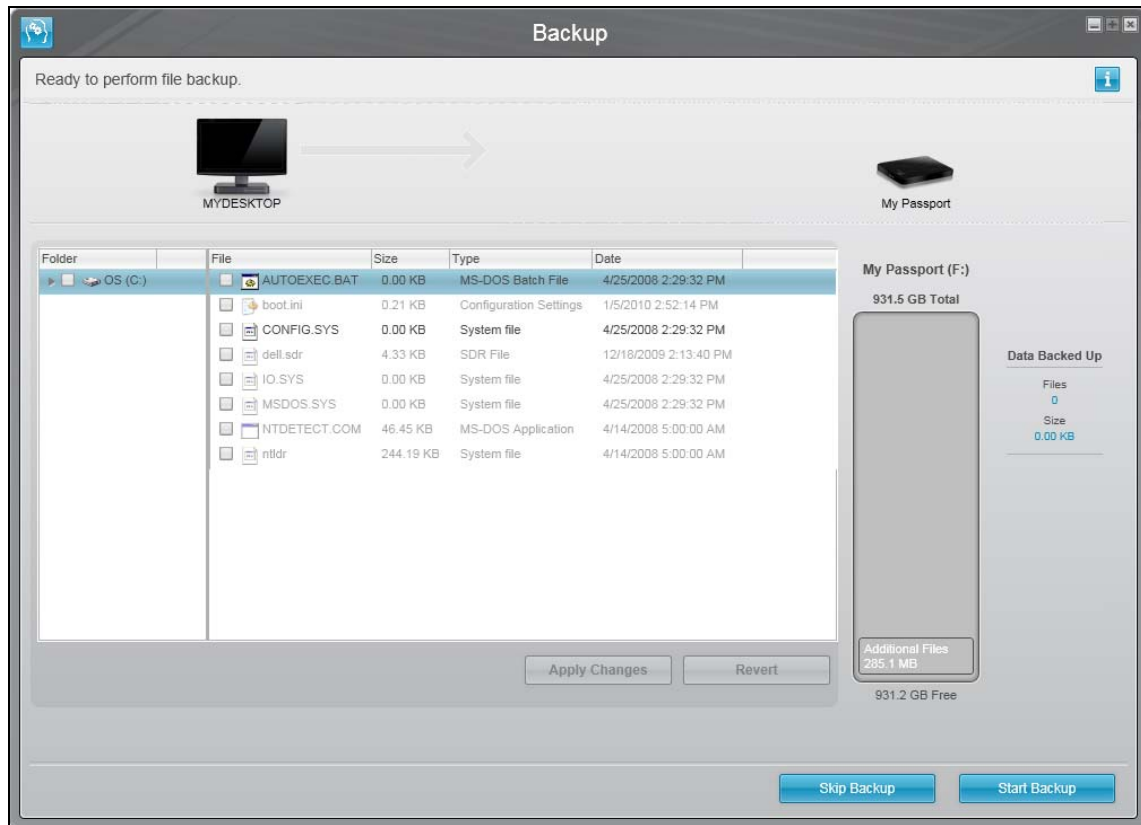


الشكل 5. شاشة WD Security (حماية WD)

ملاحظة: تظهر الشاشات الأولية لـ Backup (النسخ الاحتياطي) مرة واحدة فقط – وهي المرة الأولى التي تقوم فيها بتنصيب برنامج WD SmartWare على الكمبيوتر. بعد ذلك، يؤدي تشغيل البرنامج إلى عرض الشاشة Home (الرئيسية) بحيث يمكنك اختيار ما تريد فعله.

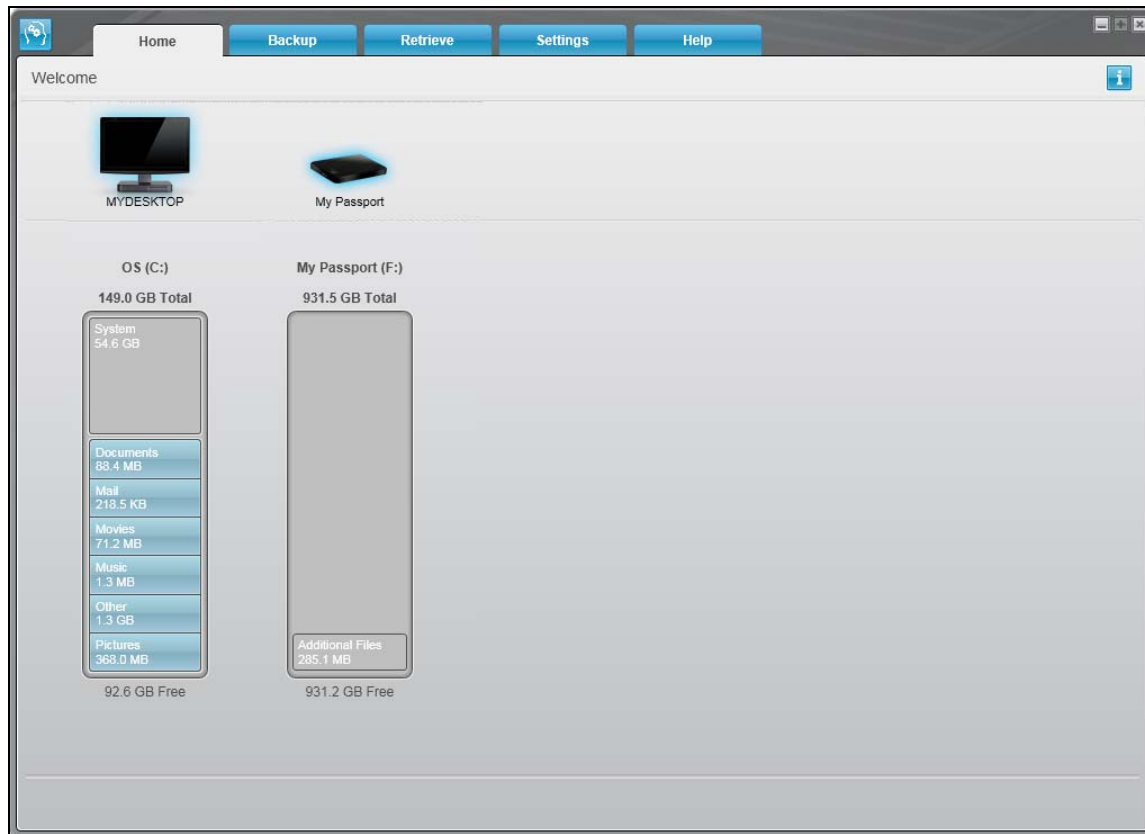


الشاشة الأولية للنسخ الاحتياطي حسب الفئة

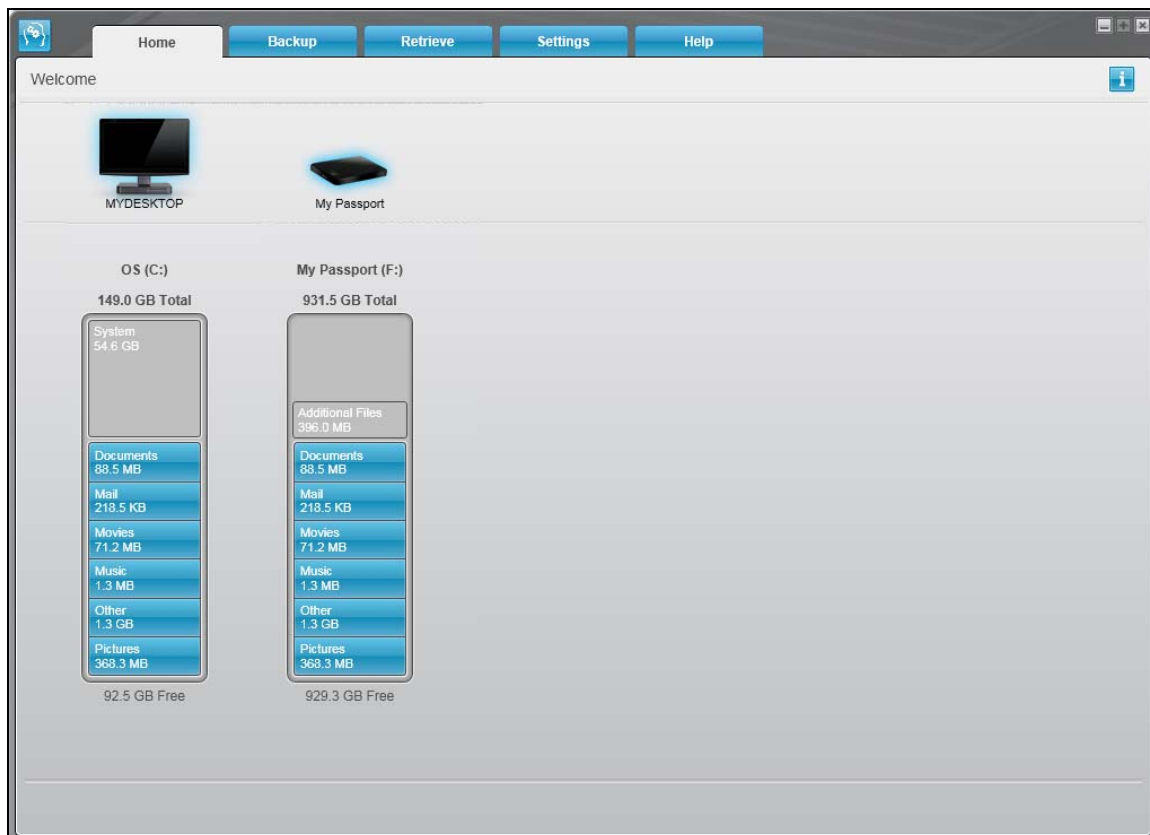


الشاشة الأولية للنسخ الاحتياطي حسب الملف

الشكل 6. الشاشات الأولية للنسخ الاحتياطي



قبل النسخ الاحتياطي الأول



بعد النسخ الاحتياطي الأول

الشكل 7. شاشات WD SmartWare Home

نظرة عامة على وظائف برنامج WD SmartWare

يوفر هذا الفصل نظرة عامة وظيفية موجزة لبرنامج WD SmartWare. فهو يتضمن الموضوعات التالية:

- عرض علامة التبويب Home (الرئيسية)
- عروض علامة تبويب النسخ الاحتياطي
- عروض علامة تبويب الاسترداد
- عرض علامة تبويب الإعدادات لبرنامج
- عرض علامة تبويب التعليمات

يتم عرض كافة الميزات والإمكانات الوظيفية لبرنامج WD SmartWare في خمسة عروض تضم علامات تبويب قابلة لتحديد حيثما:

عرض ... علامة التبويب	توفر ...
Home (الرئيسية)	<p>علامات التبويب الخمس ومقاييس السعة التي تعرض السعة الإجمالية وبنية الفئات الخاصة بمحرك الأقراص الثابتة الداخلية للكمبيوتر لديك، وكل محرك أقراص خارجي مدعوم متصل به. إذا كان الكمبيوتر لديك يحتوي على أكثر من محرك أقراص واحد:</p> <ul style="list-style-type: none"> • محرك أقراص ثابتة داخلي أو أقسام متعددة لمحرك الأقراص الثابتة، فإن برنامج WD SmartWare سيعرض مربع مُحدّد يمكنك استخدامه لاختيار محرك الأقراص الذي تريد العمل معه • محرك أقراص خارجي مدعوم، فإن برنامج WD SmartWare سيقوم بتمييز محرك الأقراص الذي اخترته للعمل معه <p>انظر "عرض علامة التبويب Home (الرئيسية)" في الصفحة 14.</p>
Backup (النسخ الاحتياطي)	<p>مربع حوار من مربعي حوار نسخ احتياطي، على حسب وضع النسخ الاحتياطي الذي تختاره:</p> <ul style="list-style-type: none"> • يوفر مربع حوار الفئة الفرعية مقاييس سعة تعرض السعة الإجمالية وبنية الفئات الخاصة بمحرك الأقراص الثابتة ومحرك أو الخارجي الذي تعمل معه للكمبيوتر لديك. • يوفر مربع حوار الملف الفرعي عرض مجلد لمحرك الأقراص الثابتة الداخلي للكمبيوتر بهدف اختيار الملفات والمجلدات التي تريد عمل نسخ احتياطي لها. <p>يوفر كل مربع حوار للنسخ الاحتياطي:</p> <ul style="list-style-type: none"> • زر تبديل النسخ الاحتياطي حسب الملف/الفئة بهدف التبديل بين مربعي حوار النسخ الاحتياطي • زر تبديل النسخ الاحتياطي حسب التشغيل/إيقاف التشغيل للتحكم في النسخ الاحتياطي <p>انظر "عروض علامة تبويب النسخ الاحتياطي" في الصفحة 18.</p>
Retrieve (الاسترداد)	<p>ثلاثة مربعات حوار بشاشة كاملة لاختيار:</p> <ul style="list-style-type: none"> • وحدة تخزين النسخ الاحتياطي الذي تريد استرداد الملفات منها • الوجهة على الكمبيوتر حيث تريد نسخ الملفات المستردة • الملفات التي تريد استردادها <p>انظر "عروض علامة تبويب الاسترداد" في الصفحة 21.</p>

(تابع)

عرض ... علامة التبويب	توفر ...
Settings (الإعدادات)	<p>أزرار لفتح مربعات حوار بغرض:</p> <ul style="list-style-type: none"> • تحديد عدد النسخ الاحتياطية التي تريد حفظها لكل ملف • تحديد مجلد وجهة مختلفة للملفات المستردة • التحقق تلقائيًا من تحديثات برنامج WD SmartWare <p>انظر "عرض علامة تبويب الإعدادات لبرنامج" في الصفحة 24.</p>
Help (تعليمات)	<p>الوصول الفوري إلى:</p> <ul style="list-style-type: none"> • معلومات تفصيلية حول النسخ الاحتياطي للملفات واستردادها إلى جانب إجراء تحديثات إعداد البرنامج • خدمات دعم عملاء WD وتحديث البرنامج <p>انظر "عرض علامة تبويب التعليمات" في الصفحة 25.</p>
<p>في كل عرض، يقوم برنامج WD SmartWare بتغيير الأسماء وصور الرسومات لمطابقة تهيئة الأجهزة الخاصة بمحرك الأقراص المتصلين.</p>	

ملاحظة: إضافة إلى المعلومات التفصيلية لعلامة التبويب Help (التعليمات)، يوفر كل عرض من عروض WD SmartWare وصولاً سهلاً إلى تعليمات فورية مختصرة لإرشادك بسرعة أثناء مهام النسخ الاحتياطي، والاسترداد، والإعدادات. عندما يسأورك الشك عما تريد فعله، ما عليك سوى النقر فوق رمز المعلومات/التعليمات الفورية في الجانب الأيمن العلوي من أي عرض:



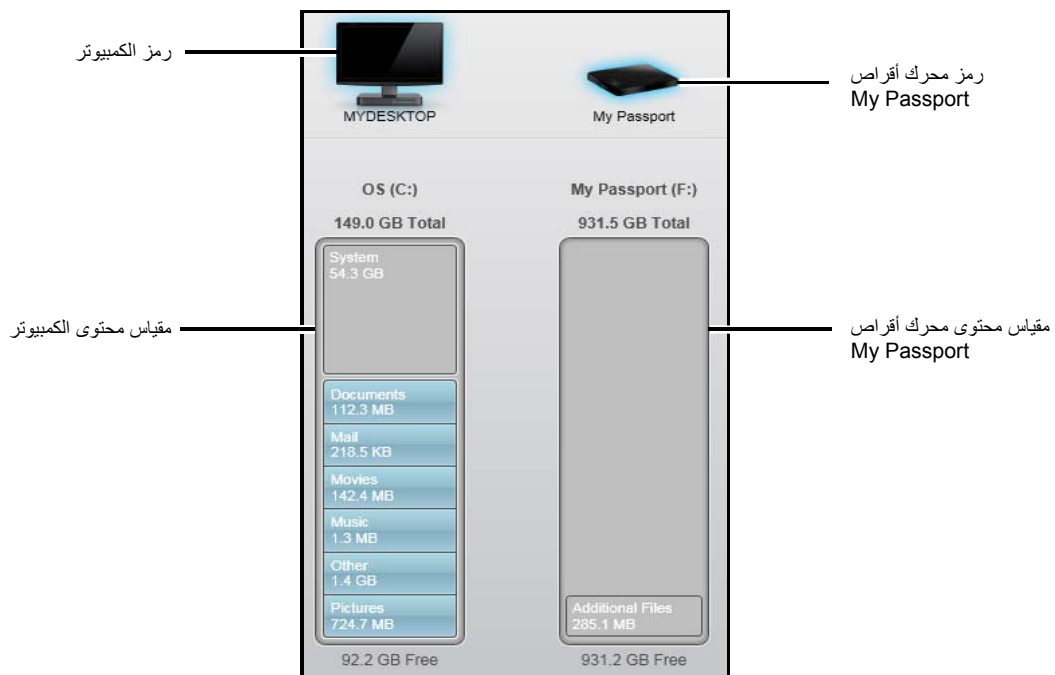
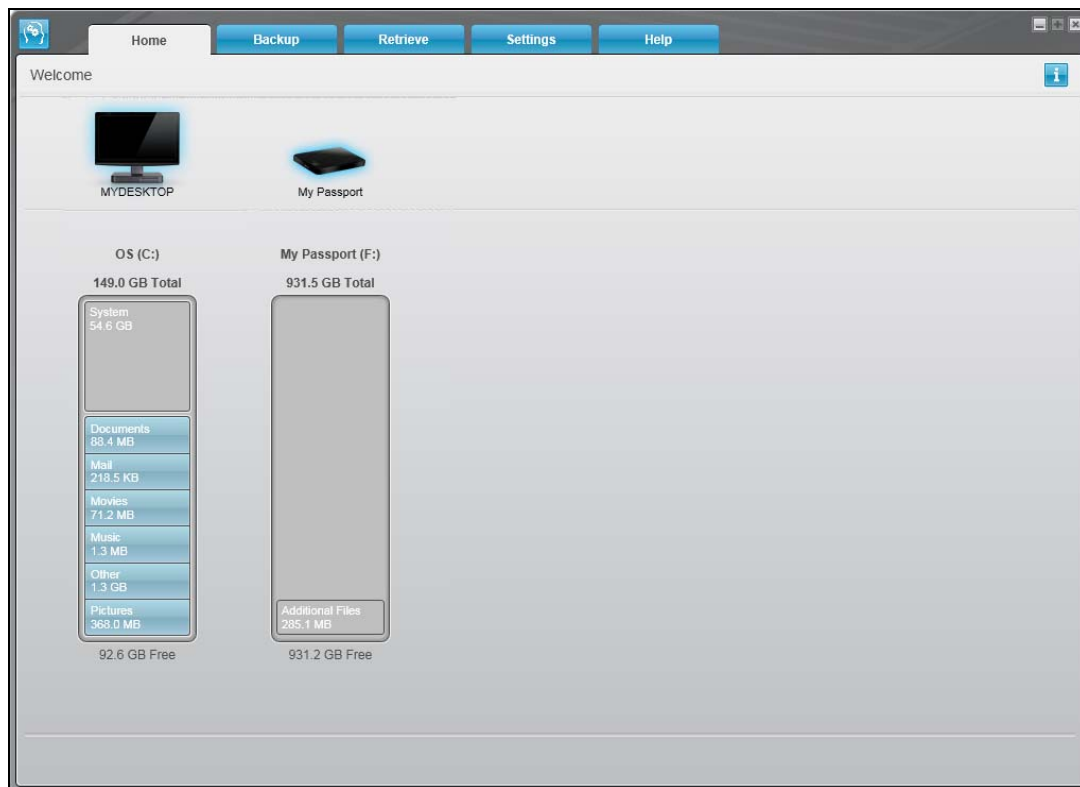
لإغلاق شاشة المعلومات/التعليمات الفورية بعد قراءة التعليمات الفورية، انقر فوق الرمز X في الجانب الأيمن العلوي من شاشة التعليمات.

عرض علامة التبويب Home (الرئيسية)

استخدم عرض علامة التبويب Home (الرئيسية) لبرنامج WD SmartWare لعرض مقاييس محتوى محرك الأقراص الثابتة وحدد:

- محرك الأقراص الثابتة الداخلي أو قسم محرك الأقراص الثابتة الذي تريد عمل نسخ احتياطي للملفات منه أو نسخ الملفات المستردة عليه عندما يحتوي الكمبيوتر لديك على أكثر من محرك أقراص
- محرك My Passport الذي تريد نسخ الملفات احتياطياً إليه أو استعادة الملفات منه عندما يكون لديك أكثر من واحد متصلاً بالكمبيوتر

انظر الشكل 8 في الصفحة 15 والجدول 1 في الصفحة 16 للاطلاع على وصف مختصر لوظائف عرض علامة التبويب Home (الرئيسية).



الشكل 8. عرض علامة التبويب Home (الرئيسية)

مكون العرض	Description (الوصف)
رمز الكمبيوتر	<p>يوفر تمثيل رسومي واسم محرك الأقراص الثابتة الداخلي أو قسم محرك الأقراص على الكمبيوتر الذي سيقوم برنامج WD SmartWare بالوصول إليه لإجراء وظائف النسخ الاحتياطي والاسترداد.</p> <p>يؤدي النقر المزدوج فوق الرمز والنقر فوق Properties (الخصائص) إلى عرض مربع الحوار Windows System Properties (خصائص نظام Windows):</p> 
مربع مُحدد محرك الأقراص الداخلي	<p>(غير معروض في الشكل 8 في الصفحة 15.)</p> <p>إذا كان الكمبيوتر يحتوي على أكثر من محرك أقراص ثابتة داخلي أو قسم محرك أقراص، فإن برنامج WD SmartWare يعرض مربع مُحدد أسفل رمز الكمبيوتر لأجل تحديد محرك الأقراص أو القسم الذي تريد استخدامه في وظائف النسخ الاحتياطي والاسترداد:</p> 
رمز محرك الأقراص My Passport	<p>يوفر تمثيل رسومي واسم محرك الأقراص My Passport المتصل بالكمبيوتر.</p> <p>إذا كان لديك أكثر من محرك أقراص My Passport متصلاً بالكمبيوتر، فانقر بزر الماوس الأيسر على رمز محرك الأقراص الخاص بمحرك الأقراص الذي تريد استخدامه في إجراء وظائف النسخ الاحتياطي، والاسترداد. يُميز برنامج WD SmartWare تحديدك بخلفية مضيئة باللون الأزرق:</p>  <p>محرك الأقراص My Passport محدد</p> <p>يؤدي النقر بزر الماوس الأيمن فوق محرك الأقراص إلى عرض قائمة تحتوي على خيارات لـ:</p> <ul style="list-style-type: none"> Open (فتح) – لعرض محرك الأقراص المُدرج في Windows Explorer Properties (الخصائص) – لعرض مربع الحوار Windows Drive Properties (خصائص محرك أقراص Windows) Safely remove (إزالة بأمان) – لتحضير النظام للفصل من محرك الأقراص 

(تابع)

مكون العرض	Description (الوصف)
مؤشرات تمرير عرض محرك الأقراص	<p>(غير معروض في الشكل 8 في الصفحة 15.)</p> <p>يدعم تثبيت واحد لبرنامج WD SmartWare أكبر عدد من محركات أقراص My Passport يمكن للنظام لديك تشغيله. عندما يتجاوز عدد محرك الأقراص المتصلة سعة العرض، فإن برنامج WD SmartWare يعرض مؤشرات تمرير يمين/يسار لعروض محركات الأقراص لعرضها جميعاً:</p> 
مقياس محتوى الكمبيوتر	<p>يعرض مقياس المحتوى الخاص بمحرك الأقراص الثابتة الداخلي للكمبيوتر كل ملفاتك المتاحة للنسخ الاحتياطي حسب نوع الفئة قبالة خلفية زرقاء اللون في ست فئات حيث:</p> <p>فئة الملفات هذه تتضمن ملفات بهذه الامتدادات</p> <p>Documents (مستندات) .doc و.txt و.htm و.html و.ppt و.xls و.xml وامتدادات المستندات الأخرى</p> <p>Mail (بريد) .mail و.msg و.pst وامتدادات البريد الأخرى</p> <p>Music (الموسيقى) .mp3 و.wav و.wma وامتدادات الموسيقى الأخرى</p> <p>Movies (الأفلام) .avi و.mov و.mp4 وامتدادات الأفلام الأخرى</p> <p>Pictures (صور) .gif و.jpg و.png وامتدادات الصور الأخرى</p> <p>Other (أخرى) الملفات الأخرى التي لا تنتمي إلى الفئات الخمس الرئيسية</p> <p>للحصول على القائمة الكاملة بامتدادات الملفات المضمنة، ابحث عن معرف الإجابة رقم 3644 في قاعدة معارف WD على http://support.wdc.com</p>

(تابع)

مكون العرض	Description (الوصف)
مقياس محتوى الكمبيوتر (تابع)	<p>لاحظ أن:</p> <ul style="list-style-type: none"> الفئة System (النظام)، يظهر مقابل خلفية باللون الرمادي الداكن، تتضمن كافة الملفات الخاصة بنظام التشغيل التي لا تتوفر للنسخ الاحتياطي حسب نوع الفئة، بما في ذلك. ملفات نظام التشغيل وملفات البرامج والتطبيقات وملفات العمل، مثل ملفات tmp و log، و/أو ملفات يتم تخزينها في المجلد المؤقت. عندما تقوم بتحديد وتشغيل نسخ احتياطي من نوع الملفات، يتغير اسم فئة System (النظام) إلى Excluded (مستثنى) ثم تتضمن جميع الملفات التي لم يتم تضمينها في النسخ الاحتياطي للملف لديك. يتم عمل نسخ احتياطي لملفات Outlook.pst فقط – نظراً لتغيرها بشكل متكرر – مرة واحدة كل 24 ساعة. لا ينطبق هذا الاستثناء على ملفات تطبيقات البريد الأخرى. الفئة Retrieved (المستردة)، التي تظهر أيضاً أمام خلفية باللون الرمادي الداكن، تتضمن الملفات التي قمت باستردادها من عملية نسخ احتياطي سابقة. فهذه الملفات أيضاً، لا تكون متاحة للنسخ الاحتياطي حسب نوع الفئة. يؤدي تمرير المؤشر فوق إحدى الفئات إلى إظهار عدد الملفات الموجودة في الفئة. <p>بعد تثبيت برنامج WD SmartWare – وقبل تشغيل أول نسخ احتياطي لك أو نسخ أي ملفات على محرك الأقراص، يعرض مقياس المحتوى لمحرك الأقراص My Passport عدد قليل فقط من الملفات في فئة Additional Files (ملفات إضافية). هذه هي ملفات النظام والملفات المخفية التي وضعها نظام التشغيل بالكمبيوتر لديك هناك عند قيامك بتثبيت محرك الأقراص.</p> <p>بعد تشغيل نسخ احتياطي أو نسخ ملفات على محرك الأقراص، يعرض مقياس المحتوى هذا كل الملفات في نفس الفئات مثل مقياس المحتوى الخاص بمحرك الأقراص الثابتة الداخلي للكمبيوتر (انظر "مقياس محتوى الكمبيوتر" في الصفحة 17).</p>
مقياس محتوى محرك أقراص My Passport	

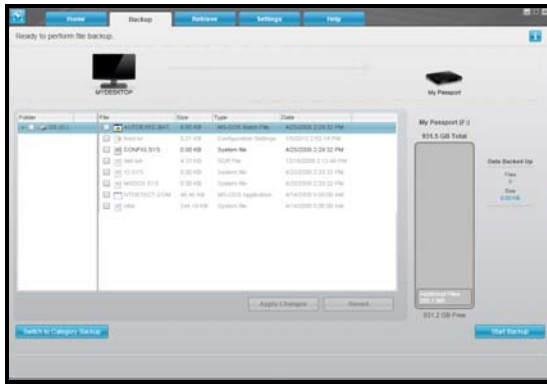
عروض علامة تثبيت النسخ الاحتياطي

يوفر برنامج WD SmartWare عرضاً واحداً لعلامة تثبيت النسخ الاحتياطي من عرضين مختلفين، حسب الطريقة التي تريد بها تحديد الملفات لعمل نسخ احتياطي لها:

- حسب الفئة – كما هو مبين في مقياس المحتوى
- حسب الملف – كما هو مبين بنية المجلد الخاصة بمحرك الأقراص الثابتة الداخلي للكمبيوتر

استخدم عروض علامة تثبيت النسخ الاحتياطي لبرنامج WD SmartWare لتحديد الملفات أو فئات الملفات التي تريد عمل نسخ احتياطي لها والتحكم في تشغيل النسخ الاحتياطي.

انظر الشكل 9 والجدول 2 في الصفحة 19 للاطلاع على وصف مختصر لوظائف عروض علامة التثبيت Backup (النسخ الاحتياطي).



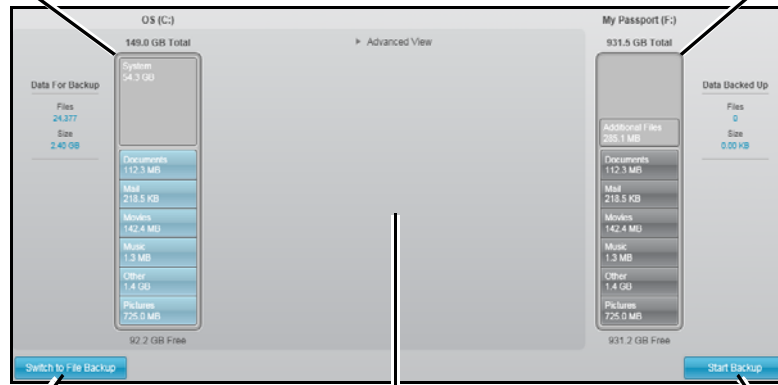
نسخ احتياطي حسب عرض الملفات



نسخ احتياطي حسب عرض الفئة

مقياس محتوى الكمبيوتر

مقياس محتوى محرك أقراص
My Passport



زر التبديل بين النسخ الاحتياطي
حسب الفئة/الملف

منطقة النسخ الاحتياطي المتقدم

زر تبديل النسخ الاحتياطي حسب
التشغيل/إيقاف التشغيل

الشكل 9. عروض علامة تبويب النسخ الاحتياطي

الجدول 2. وصف وظائف علامة التبويب Backup (النسخ الاحتياطي)

مكون العرض	Description (الوصف)
مقياس محتوى الكمبيوتر	نفس مقياس المحتوى الخاص بمحرك الأقراص الثابتة للكمبيوتر الموجود على عرض علامة التبويب Home (الرئيسية). انظر ("مقياس محتوى الكمبيوتر" في الصفحة 17).
مقاييس محتوى محرك أقراص My Passport	نفس مقياس المحتوى الخاص بمحرك الأقراص My Passport الموجود على عرض علامة التبويب Home (الرئيسية). انظر ("مقياس محتوى محرك أقراص My Passport" في الصفحة 18).

(تابع)

مكون العرض	Description (الوصف)
منطقة النسخ الاحتياطي المتقدم	<p>في وضع الفئة، يكون التكوين المبدئي/الافتراضي لبرنامج WD SmartWare هي لعمل نسخ احتياطي لكافة ملفاتك. في هذا التكوين، تكون منطقة النسخ الاحتياطي المتقدم فارغة.</p> <p>يؤدي النقر فوق Advanced View (عرض متقدم) إلى عرض مربع تحديد ملفات النسخ الاحتياطي الذي تستخدمه لتحديد فئات الملفات التي تريد عمل نسخ احتياطي لها:</p>  <p>يؤدي النقر فوق Apply Changes (تطبيق التغييرات) في مربع تحديد ملفات النسخ الاحتياطي إلى تحديث مقياس المحتوى الخاص بالكمبيوتر لديك ومحرك أقراص My Passport.</p> <p>يؤدي النقر فوق Switch to File Backup (التبديل إلى النسخ الاحتياطي حسب الملف) إلى إظهار عرض بنية مجلد يمكنك استخدامها لتحديد ملفات أو مجلدات فردية تريد عمل نسخ احتياطي لها:</p>  <p>ملاحظة: تحليل بنية المجلد محل مقياس المحتوى الخاص بالكمبيوتر على عرض علامة التويب Backup (النسخ الاحتياطي).</p> <p>في وضع الملف، يكون التكوين المبدئي/الافتراضي لبرنامج WD SmartWare هو <i>none</i> (بلا) للملفات/المجلدات المحددة للنسخ الاحتياطي. بعد تحديد الملفات أو المجلدات التي تريد عمل نسخ احتياطي لها، يؤدي النقر فوق:</p> <ul style="list-style-type: none"> Apply Changes (تطبيق التغييرات) إلى تحديث مقياس المحتوى لمحرك الأقراص My Passport. Revert (عودة) إلى مسح آخر التحديدات وإعادة عرض التكوين المطبق مسبقًا.

(تابع)

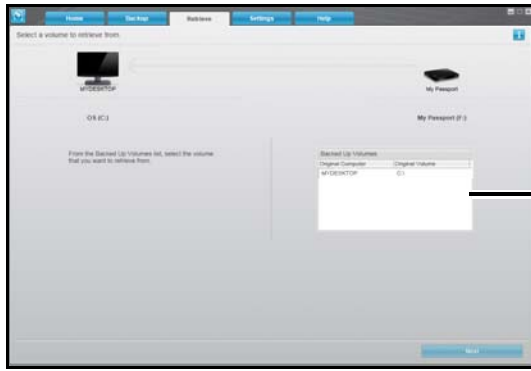
مكون العرض	Description (الوصف)
زر تبديل النسخ الاحتياطي حسب التشغيل/إيقاف التشغيل	التحكم في عمليات النسخ الاحتياطي عن طريق بدء تشغيل النسخ الاحتياطي وإيقاف تشغيله.
التبديل إلى زر تبديل النسخ الاحتياطي حسب الفئة/الملف	<p>تبديل وضع النسخ الاحتياطي بين الفئات والملفات الفردية:</p> <ul style="list-style-type: none"> • وضع Category (فئة) – عمل نسخ احتياطي للملفات حسب فئاتها، كما هو مبين في مقاييس المحتوى للكمبيوتر ومحرك الأقراص My Passport. يصبح اسم الزر Switch to File Backup (التبديل إلى النسخ الاحتياطي حسب الملف) عندما يكون وضع النسخ الاحتياطي هو فئة. • وضع File (ملف) – عمل نسخ احتياطي للملفات حسب بنية المجلد التابعة له على الكمبيوتر. يصبح اسم الزر Switch to Category Backup (التبديل إلى النسخ الاحتياطي حسب الفئة) عندما يكون وضع النسخ الاحتياطي هو ملف.

عروض علامة تبويب الاسترداد

تقودك ثلاثة عروض لعلامة التبويب **Retrieve** (الاسترداد) لبرنامج **WD SmartWare** خلال المهام الخاصة بالعثور على ملفات النسخ الاحتياطي ونسخها على محرك الأقراص الثابتة الداخلي للكمبيوتر:

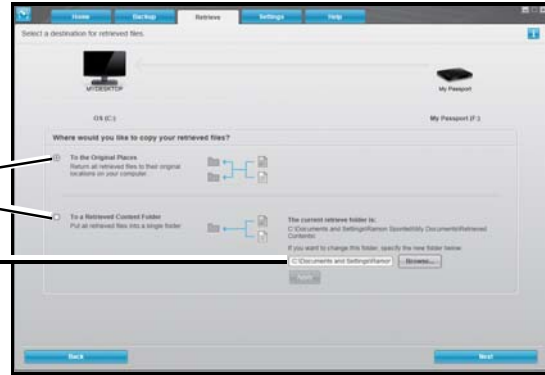
- تحديد وحدة تخزين النسخ الاحتياطي للاسترداد منها
- تحديد الوجهة الخاصة بالملفات المستردة
- تحديد الملفات المراد استردادها من محرك أقراص **My Passport**

انظر الشكل 10 والجدول 3 في الصفحة 22 للاطلاع على وصف مختصر لوظائف عروض علامة التبويب **Retrieve** (الاسترداد).



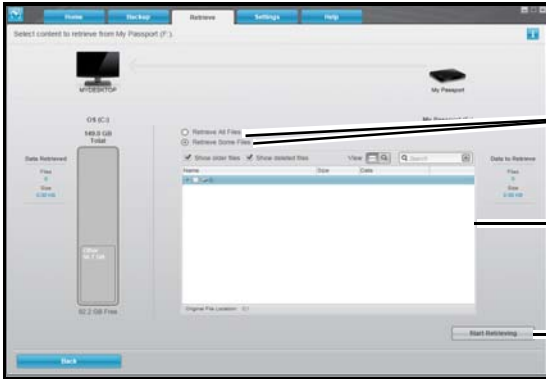
عرض تحديد وحدة تخزين للاسترداد منها

مربع تحديد وحدات التخزين المنسوخة احتياطيًا



زرا خيار وجهة الاسترداد

مربع تغيير مجلد الاسترداد وزر الاستعراض



زرا خيار استرداد الملفات

مربع تحديد استرداد بعض الملفات

زر تبديل بدء/إلغاء الاسترداد

عرض تحديد محتوى للاسترداد

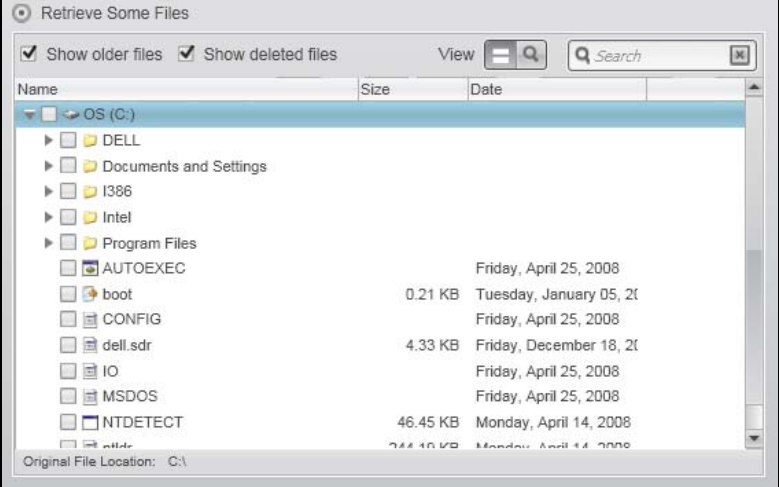
شاشة عرض تحديد وجهة للملفات المستردة

الشكل 10. عروض علامة تبويب الاسترداد

الجدول 3. وصف وظائف علامة التبويب Retrieve (الاسترداد)

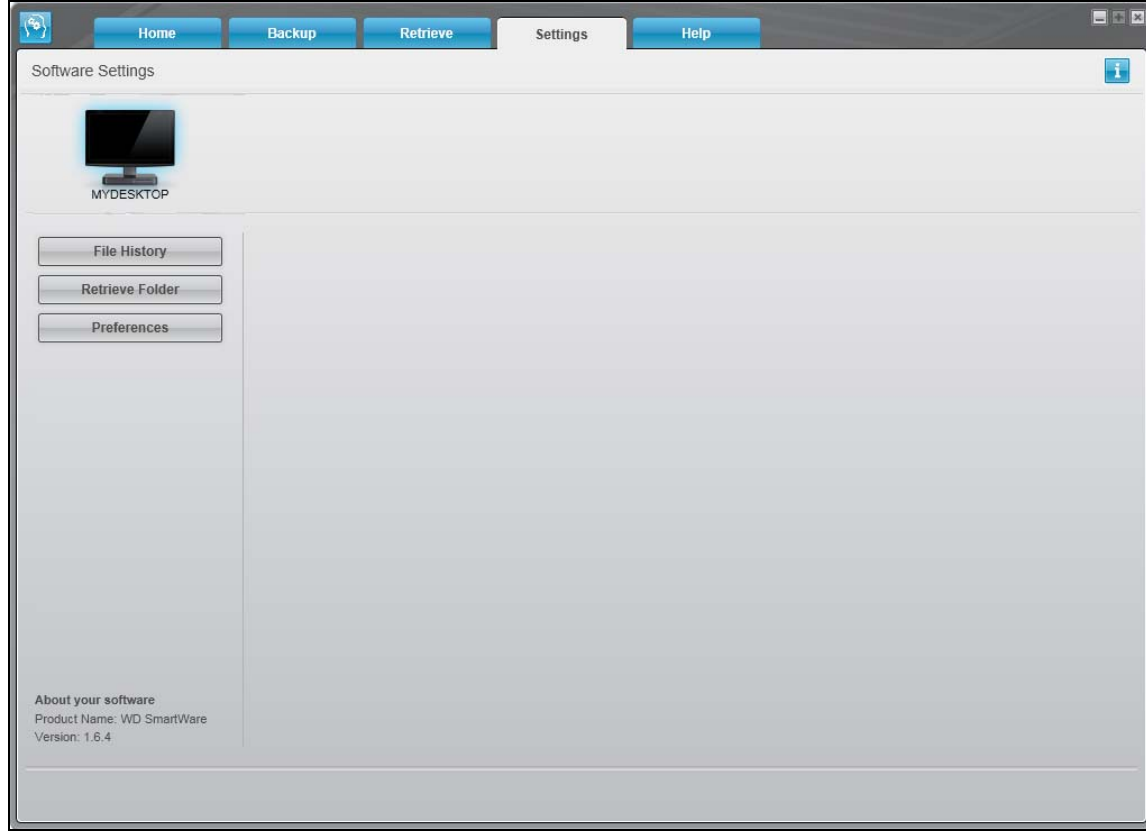
مكون العرض	Description (الوصف)
مربع تحديد وحدات التخزين المنسوخة احتياطيًا	إدراج وحدات التخزين المنسوخة احتياطيًا المتاحة لاسترداد الملفات منها على محرك الأقراص My Passport المحدد. يجب عليك تحديد وحدة تخزين نسخ احتياطي قبل أن تتمكن من النقر فوق Next (التالي) لمتابعة عملية الاسترداد.
مربع تغيير مجلد الاسترداد وزر الاستعراض	بشكل افتراضي، يقوم برنامج WD SmartWare بإنشاء واستخدام مجلد يسمى Retrieved Contents (المحتوى المسترد) في مجلد My Documents (المستندات) لاسم المستخدم الخاص بك. إذا كنت تريد تحديد مجلد آخر، فاستخدم وظيفة Browse (استعراض) وانقر فوق Apply (تطبيق).

(تابع)

مكون العرض	Description (الوصف)
زرا خيار وجهة الاسترداد	<p>تحديد الموقع على محرك الأقراص الثابتة الداخلي للكمبيوتر الذي تريد فيه نسخ الملفات المستردة من محرك الأقراص My Passport المحدد:</p> <ul style="list-style-type: none"> • ينسخ خيار To the Original Places (إلى المواقع الأصلية) الملفات المستردة في نفس الموقع الذي تم عمل نسخ احتياطي لها منه. • ينسخ خيار To a Retrieved Content Folder (إلى مجلد محتوى مسترد) كل الملفات المستردة في مجلد فردي.
أزرار خيار استرداد الملفات	<p>بشكل افتراضي، يتم تحديد خيار Retrieve Some Files (استرداد بعض الملفات) ويعرض برنامج WD SmartWare مربع تحديد Retrieve Some Files (استرداد بعض الملفات) الذي يُمكنك استخدامه للعثور على الملفات أو المجلدات المحددة فقط واستردادها.</p> <p>يؤدي تحديد خيار Retrieve All Files (استرداد كل الملفات) إلى غلق مربع تحديد Retrieve Some Files (استرداد بعض الملفات) ويقوم برنامج WD SmartWare باسترداد كل الملفات من وحدة تخزين النسخ الاحتياطي المحددة على محرك الأقراص My Passport المحدد.</p>
مربع تحديد استرداد بعض الملفات	<p>عرض كل الملفات من وحدة تخزين النسخ الاحتياطي المحدد على محرك الأقراص My Passport المحدد في بنية مجلد تحتوي على مربعات تحديد لتحديد ملفات أو مجلدات فردية:</p> 
زر تبديل الاسترداد حسب التشغيل/إيقاف التشغيل	<p>التحكم في عمليات الاسترداد عن طريق بدء تشغيل الاسترداد وإيقاف تشغيله.</p>

عرض علامة تبويب الإعدادات لبرنامج

انظر الشكل 11 والجدول 4 للاطلاع على وصف مختصر لوظائف عرض علامة التبويب Settings (الإعدادات).



الشكل 11. عرض علامة تبويب الإعدادات لبرنامج

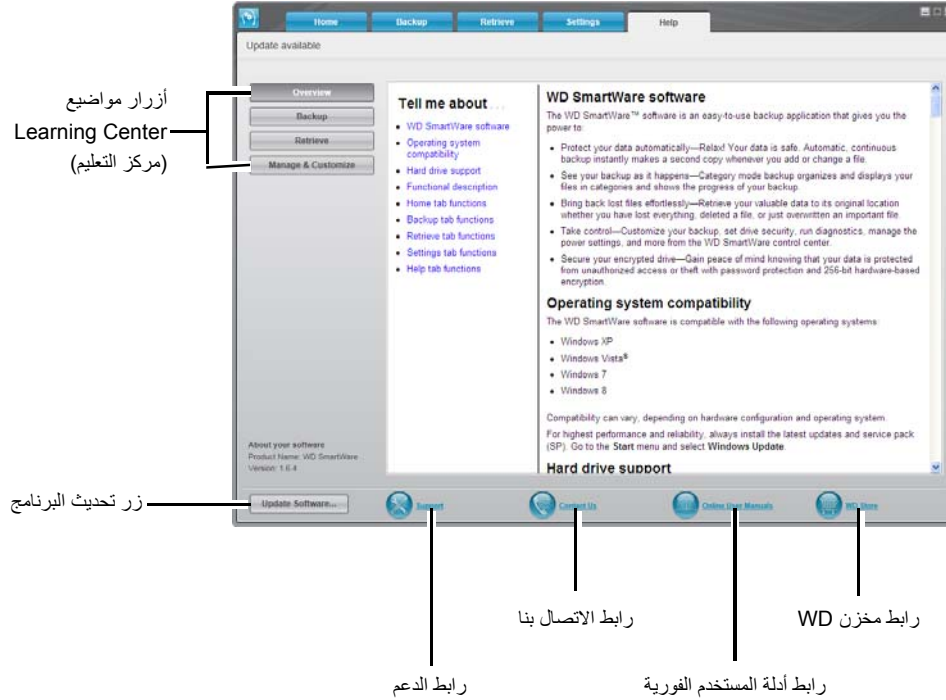
الجدول 4. وصف وظائف علامة التبويب Settings (الإعدادات)

مكون العرض	Description (الوصف)
زر File History (تاريخ الملف)	عرض مربع الحوار Set File History (تعيين تاريخ الملف) لتحديد عدد إصدارات النسخ الاحتياطي الذي تريد حفظه لكل ملف.
زر Retrieve Folder (مجلد الاسترداد)	عرض مربع الحوار Set Retrieve Folder (تعيين مجلد الاسترداد) لتحديد مجلد وجهة آخر للملفات المستردة.
أزار Preferences (التفضيلات)	يعرض مربع حوار Set Preferences (تعيين التفضيلات) لتمكين/تعطيل الخيار الذي يتحقق تلقائيًا من تحديثات البرنامج.

عرض علامة التبويب التعليمات

يوفر عرض علامة التبويب Help (التعليمات) لبرنامج WD SmartWare وصولاً سريعاً إلى مواضيع Learning Center (مركز التعليم) وروابط إلى خدمات الدعم عبر الإنترنت.

انظر الشكل 12 والجدول 5 لوظائف عرض علامة التبويب Help (التعليمات).



الشكل 12. عرض علامة تبويب التعليمات

الجدول 5. وصف وظائف علامة التبويب Help (التعليمات)

مكون العرض	Description (الوصف)
رابط Contact Us (الاتصال بنا)	استخدام مستعرض الويب للاتصال بصفحة Support Contact Us & WD Service (صفحة الاتصال بنا لدعم وخدمة WD) على الموقع الإلكتروني http://support.wdc.com/contact .
أزرار مواضيع Learning Center (مركز التعليم)	توفير روابط لعرض المواضيع الأساسية لتعليمات Learning Center (مركز التعليم) <ul style="list-style-type: none"> • نظرة عامة • النسخ الاحتياطي • استرداد • الإدارة والتخصيص
رابط Online User Manuals (أدلة المستخدم الفورية)	استخدام مستعرض الويب للاتصال بصفحة دليل المستخدم للحصول على أدلة برنامج WD SmartWare على الموقع: http://www.wdc.com/wdproducts/wdsmartware/um.asp وهناك يمكنك تحديد وفتح الإصدار الفوري لدليل المستخدم الخاص بمحرك الأقراص My Passport.

(تابع)

رابط Support (الدعم)	استخدام مستعرض الويب للاتصال بصفحة Support Home &WD Service (الصفحة الرئيسية لخدمة ودعم WD) على الموقع الإلكتروني http://support.wdc.com .
زر Update Software (تحديث البرنامج)	استخدام مستعرض الويب لمقارنة إصدارات برنامج WD SmartWare والبرنامج الثابت لمحرك الأقراص My Passport المحدد بأحدث الإصدارات المتوفرة. في حالة توفر برنامج أو برنامج ثابت أحدث، فإن برنامج WD SmartWare يطالبك بتنزيله وتثبيته.
رابط WD Store (مخزن WD)	استخدام مستعرض الويب للاتصال بمخزن WD الفوري على الموقع: http://store.westerndigital.com/store/wdus .

النسخ الاحتياطي للملفات

يتضمن هذا الفصل المواضيع التالية:

كيف تعمل وظيفة النسخ الاحتياطي
النسخ الاحتياطي للملفات

كيف تعمل وظيفة النسخ الاحتياطي

يقوم البرنامج WD SmartWare بشكل تلقائي ومستمر بالنسخ الاحتياطي لكل ملفات البيانات المهمة My Passport إلى محرك الأقراص – موسيقى، وأفلام، وصور، ومستندات، وبريد إلكتروني وملفات أخرى.

بعد أن يقوم البرنامج WD SmartWare بتصنيف الأنواع المختلفة من الملفات على محرك الأقراص الثابتة الداخلي للكمبيوتر، فإن النقر فوق الزر **Start Backup** (بدء النسخ الاحتياطي) يؤدي لإجراء النسخ الاحتياطي لكل الملفات. أو يمكنك تحديد ملفات أو مجلدات أو فئات معينة من الملفات للنسخ الاحتياطي.

بعد إجراء عملية النسخ الاحتياطي، يقوم برنامج WD SmartWare بحماية ملفاتك عن طريق النسخ الاحتياطي لأي:

- ملف جديد على الكمبيوتر يتم إنشاؤه أو نسخه إلى محرك الأقراص الثابتة الداخلي
- ملف حالي يتم تغييره بأي شكل

هذه الحماية تلقائية – فبرنامج WD SmartWare يقوم بها بدون أي فعل من جانبك – ما عليك سوى التأكد من ترك محرك الأقراص My Passport متصلاً بالكمبيوتر.

ملاحظة: حماية النسخ الاحتياطي التلقائي مستمرة طالما ظل محرك الأقراص My Passport متصلاً بالكمبيوتر. بعد ذلك، عندما تفصل محرك الأقراص عن الكمبيوتر أو تعيد توصيله به، يقوم برنامج WD SmartWare بإعادة مسح الكمبيوتر بحثاً عن أي ملفات جديدة أو ملفات تم تغييرها ويستأنف عملية النسخ الاحتياطي التلقائي والمستمر كما سبق.

النسخ الاحتياطي للملفات

1. فعلى الشاشة Home (الرئيسية):

- a. إذا كنت بصدد عمل نسخ احتياطي للملفات بحسب الفئة وكان جهاز الكمبيوتر لديك يضم أكثر من محرك أقراص ثابتة داخلي أو قسم محرك أقراص، فاستخدم مربع مُحدد محرك الأقراص الداخلي أسفل رمز الكمبيوتر لتحديد محرك الأقراص الذي تريد عمل نسخ احتياطي له أولاً:



- b. إذا كان هناك أكثر من محرك أقراص My Passport متصلاً بالكمبيوتر، فحدد محرك الأقراص الذي تريد عمل نسخ احتياطي للملفات عليه:



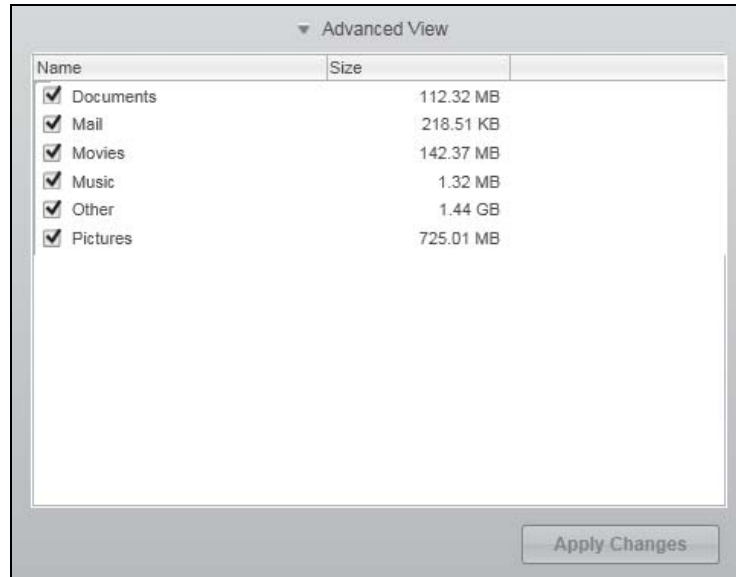
2. انقر فوق علامة التبويب **Backup** (النسخ الاحتياطي) لعرض شاشة Backup (النسخ الاحتياطي) (انظر الشكل 9 في الصفحة 19).

3. فعلى الشاشة Backup (النسخ الاحتياطي):

إذا أردت عمل نسخ احتياطي لـ . . . على محرك الأقراص الثابتة الداخلي،	إذن . . .
كلّ فئات الملفات	انتقل إلى الخطوة 4.
الفئات المحددة للملفات	انتقل إلى الخطوة 5.
كلّ الملفات والمجلدات	انتقل إلى الخطوة 6 في صفحة 29.
الملفات أو المجلدات المحددة	انتقل إلى الخطوة 7 في صفحة 30.

4. لعمل نسخ احتياطي لكلّ فئات الملفات على محرك الأقراص الثابتة الداخلي:

- a. تأكد من أنّ وضع النسخ الاحتياطي هو "فئة" ومن ظهور **Ready to perform category backup** (الاستعداد لإجراء النسخ الاحتياطي حسب الفئة) على الركن العلوي الأيسر من شاشة Backup (النسخ الاحتياطي).
إذا كان وضع النسخ الاحتياطي هو "ملف" وظهر الخيار **Ready to perform file backup** (الاستعداد لإجراء النسخ الاحتياطي حسب الملف) هناك، فانقر فوق الزر **Switch to Category Backup** (التبديل إلى النسخ الاحتياطي حسب الفئة) و **OK** (موافق) على المربع **Switching Backup Plan** (تبديل خطة النسخ الاحتياطي).
- b. انقر فوق **Advanced View** (عرض متقدم) لفتح مربع تحديد النسخ الاحتياطي حسب الفئة وتأكد من تحديد خانات اختيار كل الفئات الست:

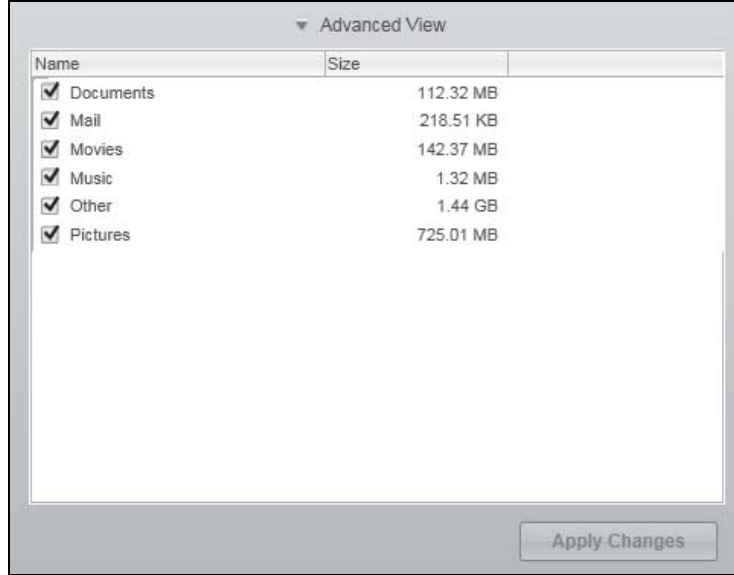


- c. حسبما يلزم، حدد أي خانات اختيار تم مسحها وانقر فوق **Apply Changes** (تطبيق التغييرات) لإنشاء خطة نسخ احتياطي مخصصة ثم قم بتحديث مقياس المحتوى لمحرك الأقراص My Passport.
- d. انقر فوق **Start Backup** (بدء النسخ الاحتياطي) لبدء عمل نسخ احتياطي لكل فئات الملفات على محرك الأقراص الثابتة الداخلي ثم تخطى إلى الخطوة 8 في صفحة 30.

5. لعمل نسخ احتياطي للفئات المحددة للملفات:

- a. تأكد من أنّ وضع النسخ الاحتياطي هو "فئة" ومن ظهور **Ready to perform category backup** (الاستعداد لإجراء النسخ الاحتياطي حسب الفئة) على الركن العلوي الأيسر من شاشة Backup (النسخ الاحتياطي).
إذا كان وضع النسخ الاحتياطي هو "ملف" وظهر الخيار **Ready to perform file backup** (الاستعداد لإجراء النسخ الاحتياطي حسب الملف) هناك، فانقر فوق الزر **Switch to Category Backup** (التبديل إلى النسخ الاحتياطي حسب الفئة) و **OK** (موافق) على المربع **Switching Backup Plan** (تبديل خطة النسخ الاحتياطي).

b. انقر فوق **Advanced View** (عرض متقدم) لفتح مربع تحديد النسخ الاحتياطي حسب الفئة:



c. في مربع تحديد النسخ الاحتياطي حسب الفئات:

- أزل تحديد خانات الاختيار لفئات الملفات التي تريد استثنائها من عملية النسخ الاحتياطي.
- حسبما يلزم، حدد خانات الاختيار لفئات الملفات التي تريد تضمينها في عملية النسخ الاحتياطي.

d. انقر فوق **Apply Changes** (تطبيق التغييرات) لإنشاء خطة نسخ احتياطي مخصصة ثم قم بتحديث مقياس المحتوى لمحرك الأقراص My Passport.

e. انقر فوق **Start Backup** (بدء النسخ الاحتياطي) لبدء عمل نسخ احتياطي لفئات الملفات المحددة ثم تخطى إلى الخطوة 8 في صفحة 30.

6. لعمل نسخ احتياطي لكل الملفات والمجلدات على محرك الأقراص الثابتة الداخلي:

a. تأكد من أن وضع النسخ الاحتياطي هو "ملف" ومن ظهور **Ready to perform file backup** (الاستعداد لإجراء النسخ الاحتياطي حسب الملف) على الركن العلوي الأيسر من شاشة Backup (النسخ الاحتياطي).

إذا كان وضع النسخ الاحتياطي هو "فئة" وظهر الخيار **Ready to perform category backup** (الاستعداد لإجراء النسخ الاحتياطي حسب الفئة) هناك، فانقر فوق الزر **Switch to File Backup** (التبديل إلى النسخ الاحتياطي حسب الملف) و **OK** (موافق) على المربع **Switching Backup Plan** (تبديل خطة النسخ الاحتياطي).

b. في مربع تحديد النسخ الاحتياطي حسب الملف، حدد خانة الاختيار الخاصة بمحرك الأقراص الثابتة الداخلي للكمبيوتر:



إذا كان الكمبيوتر لديك يحتوي على أكثر من محرك أقراص ثابتة داخلي، فحدد خانة الاختيار لكل محرك أقراص.

c. انقر فوق **Apply Changes** (تطبيق التغييرات) لإنشاء خطة نسخ احتياطي مخصصة ثم قم بتحديث مقياس المحتوى لمحرك الأقراص My Passport.

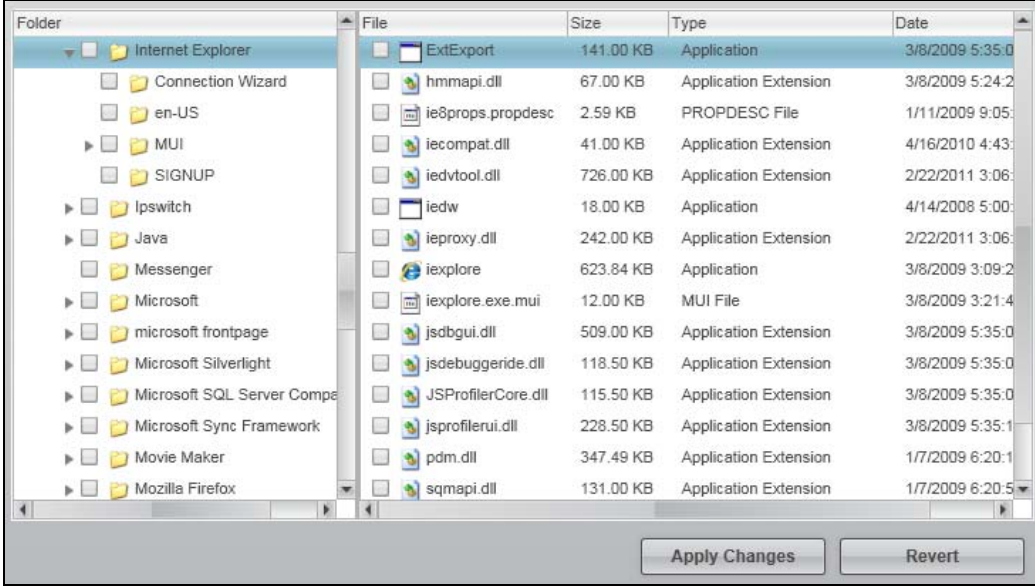
d. انقر فوق **Start Backup** (بدء النسخ الاحتياطي) لبدء عمل نسخ احتياطي لكل الملفات والمجلدات على محرك الأقراص الثابتة الداخلي ثم تخطى إلى الخطوة 8 في صفحة 30.

7. لعمل نسخ احتياطي لملفات أو مجلدات محددة:

a. تأكد من أن وضع النسخ الاحتياطي هو "ملف" ومن ظهور **Ready to perform file backup** (الاستعداد لإجراء النسخ الاحتياطي حسب الملف) على الركن العلوي الأيسر من شاشة Backup (النسخ الاحتياطي).

إذا كان وضع النسخ الاحتياطي هو "فئة" وظهر الخيار **Ready to perform category backup** (الاستعداد لإجراء النسخ الاحتياطي حسب الفئة) هناك، فانقر فوق الزر **Switch to File Backup** (التبديل إلى النسخ الاحتياطي حسب الملف) و **OK** (موافق) على المربع **Switching Backup Plan** (تبديل خطة النسخ الاحتياطي).

b. في مربع تحديد النسخ الاحتياطي حسب الملف، انقر فوق المؤشرات لفتح بنية المجلد:



c. حدد خانات الاختيار الخاصة بالملفات أو المجلدات الفردية التي تريد عمل نسخ احتياطي لها.

لاحظ أن تحديد خانة اختيار مجلد ما يؤدي تلقائياً إلى تحديد كل المجلدات الفرعية والملفات في المجلد.

d. انقر فوق **Apply Changes** (تطبيق التغييرات) لإنشاء خطة نسخ احتياطي مخصصة ثم قم بتحديث مقياس المحتوى لمحرك الأقراص My Passport.

ملاحظة: يؤدي النقر فوق **Revert** (عودة) إلى مسح آخر التحديدات وإعادة عرض التكوين المطبق مسبقاً.

e. انقر فوق **Start Backup** (بدء النسخ الاحتياطي) لبدء عمل نسخ احتياطي للملفات أو المجلدات المحددة ثم انتقل إلى الخطوة 8.

8. أثناء عملية النسخ الاحتياطي:

- يشير شريط تقدم ورسالة إلى مقدار البيانات التي تم نسخها احتياطياً.
- بالنسبة للنسخ الاحتياطي حسب الفئة، تتغير الخلفية الزرقاء في مقياس السعة الخاص بمحرك الأقراص الثابتة الداخلي. للكمبيوتر لديك إلى اللون الأصفر/الكهرماني لكافة الملفات التي لم يتم إجراء النسخ الاحتياطي لها حتى الآن.
- تتغير الخلفية الرمادية للفئات أو الملفات في مقياس المحتوى لمحرك الأقراص My Passport إلى اللون الأزرق بعد اكتمال النسخ الاحتياطي.
- يمكنك متابعة إعداد محرك القرص أو القيام بأي مهام أخرى لأن برنامج WD SmartWare سيقوم بإجراء النسخ الاحتياطي لملفاتك في الخلفية.
- يتغير زر التبديل **Start Backup** (بدء النسخ الاحتياطي) إلى **Stop Backup** (إيقاف النسخ الاحتياطي) لإيقاف النسخ الاحتياطي (انظر الخطوة 10 في صفحة 31).

9. ظهور رسالة انتهاء النسخ الاحتياطي بنجاح تعني أن عملية النسخ الاحتياطي قد اكتملت بالشكل المعتاد.

في حالة تعذر إجراء نسخ احتياطي لأي ملفات، سيعرض البرنامج WD SmartWare:

- رسالة تحذير تشير إلى عدد الملفات التي يتعذر نسخها احتياطيًا
- رابط العرض الذي يمكنك النقر فوقه لمشاهدة قائمة بالملفات التي لم يتم نسخها احتياطيًا وأسباب ذلك
- من الممكن أن تحول بعض التطبيقات والعمليات الجارية دون إجراء النسخ الاحتياطي للملفات. إذا لم تستطع تحديد سبب عدم إجراء النسخ الاحتياطي لبعض ملفاتك، فجرب:
- حفظ وإغلاق جميع الملفات المفتوحة
- إغلاق كل التطبيقات العاملة – بما في ذلك برنامج البريد الإلكتروني ومستعرض الإنترنت

هام: ظهور رسالة تنبيه تشير إلى أن محرك الأقراص لديك ممتلئ، تعني عدم وجود مساحة خالية كافية على محرك الأقراص لتكمل عملية النسخ الاحتياطي.

أفضل حل طويل المدى هو تفريغ محرك الأقراص إلى تخزين أرشيف طويل المدى، ثم:

- انقر فوق علامة التبويب **Help** (التعليمات).
- انقر فوق رابط **WD Store** (مخزن WD) لعرض الموقع الإلكتروني لـ Western Digital Online Store.
- انقر فوق **External Hard Drives** (محركات الأقراص الصلبة الخارجية) وحدد أفضل محرك أقراص يناسب متطلباتك في المستقبل.

10. إذا نقرت على **Stop Backup** (إيقاف النسخ الاحتياطي) عند الخطوة 8، هل يتوقف **Stop backup?** (إيقاف النسخ الاحتياطي؟) تذكر محاولة التأكد أن البرنامج يقوم بوظيفة النسخ الاحتياطي في الخلفية، حتى يمكنك الاستمرار في استخدام WD SmartWare الكمبيوتر في الأغراض الأخرى أثناء النسخ الاحتياطي.

للمتابعة، انقر فوق أحد الخيارين التاليين:

- **Continue Backup** (الرجوع إلى النسخ الاحتياطي) لتجاهل طلبك واستئناف عملية النسخ الاحتياطي
- **Stop Backup** (إيقاف النسخ الاحتياطي) للمتابعة مع طلبك وإيقاف النسخ الاحتياطي

11. إذا قمت بعمل نسخ احتياطي للملفات حسب الفئة وكان الكمبيوتر لديك يحتوي على أكثر من محرك أقراص ثابتة داخلي أو أقسام متعددة لمحرك الأقراص، فكرر إجراء النسخ الاحتياطي لكل محرك أقراص.

استرداد الملفات

يتضمن هذا الفصل المواضيع التالية:

كيف تعمل وظيفة الاسترداد استرداد الملفات

كيف تعمل وظيفة الاسترداد

يسهل برنامج WD SmartWare عليك استرداد الملفات التي قمت بنسخها احتياطيًا من محرك الأقراص My Passport ويتيح لك نسخها إلى أي من:

- مواقعها الأصلية على الكمبيوتر
- مجلد استرداد خاص

تتكون عملية الاسترداد بشكل عام من خمس خطوات:

1. حدد محرك الأقراص My Passport لاسترداد الملفات من الشاشة Home (الرئيسية).
2. حدد وحدة تخزين النسخ الاحتياطي الذي تريد استرداد الملفات منها.
3. حدد الوجهة التي تريد منها نسخ الملفات المستردة - إما مجلد استرداد خاص أو مواقعها الأصلية.
4. حدد ما تريد استرداده - إما ملفات، أو مجلدات فردية، أو أي شيء آخر.
5. قم باسترداد الملفات.

استرداد الملفات

1. فعلى الشاشة Home (الرئيسية):

a. إذا كان الكمبيوتر لديك يحتوي على أكثر من محرك أقراص ثابتة داخلي أو قسم محرك أقراص، فاستخدم مربع مُحدد محرك الأقراص الداخلي أسفل رمز الكمبيوتر لتحديد محرك الأقراص الذي تريد نسخ الملفات المستردة عليه:



b. إذا كان هناك أكثر من محرك أقراص My Passport متصلاً بالكمبيوتر، فحدد محرك الأقراص الذي يحتوي على الملفات التي تريد استردادها:



2. انقر فوق علامة التبويب **Retrieve** (استرداد) لعرض إما:

- مربع الحوار **Select a destination for retrieved files** (تحديد وجهة للملفات المستردة)
- مربع الحوار **Select a volume to retrieve from** (تحديد وحدة تخزين للاسترداد منها)

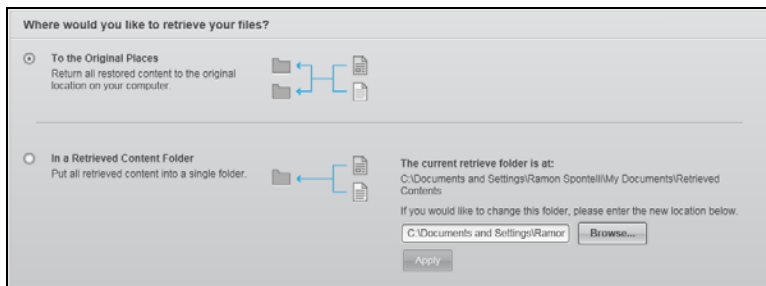
انظر (الشكل 10 في الصفحة 22).

إذا قمت بـ . . .

فإن برنامج WD SmartWare يعرض . . .

إنشاء نسخة احتياطية واحدة
على محرك الأقراص
من My Passport
الكمبيوتر الخاص بك،

مربع الحوار Select a destination for retrieved files (تحديد وجهة للملفات المستردة):



انتقل إلى الخطوة 3 في صفحة 34.

إنشاء عدد من وحدات تخزين
النسخ الاحتياطي على محرك
الأقراص My Passport
المحدد من إما:

- محركات أقراص ثابتة
داخلية أو أقسام محركات
أقراص ثابتة مختلفة على
الكمبيوتر
- أجهزة كمبيوتر مختلفة

مربع الحوار Select a volume to retrieve from (تحديد وحدة تخزين للاسترداد منها)
مع إدراج وحدات التخزين المتوفرة في مربع التحديد **Backed Up Volumes** (وحدات
التخزين المنسوخة احتياطيًا):

Backed Up Volumes	
Original Computer	Original Volume
MYDESKTOP	C:\
MYLAPTOP	C:\

وفي هذه الحالة:

a. ففي مربع التحديد **Backed Up Volumes** (وحدات التخزين المنسوخة احتياطيًا)،
حدد وحدة التخزين التي تريد استرداد الملفات منها.

b. انقر فوق **Next** (التالي) لعرض مربع الحوار Select a destination for
retrieved files (تحديد وجهة للملفات المستردة).

c. انتقل إلى الخطوة 3 في صفحة 34.

عدم تشغيل نسخ احتياطي
على محرك الأقراص
My Passport المحدد،

مربع الحوار Select a volume to retrieve from (تحديد وحدة تخزين للاسترداد منها)
مع عدم إدراج أي شيء في مربع التحديد **Backed Up Volumes** (وحدات التخزين
المنسوخة احتياطيًا):

Backed Up Volumes	
Original Computer	Original Volume

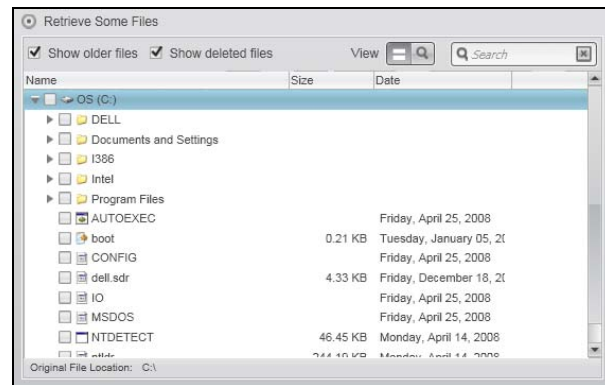
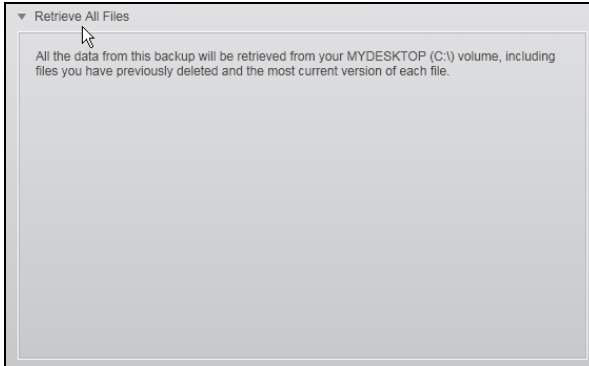
لا يمكنك استرداد ملفات من محرك أقراص لا يحتوي على وحدة تخزين نسخ احتياطي. انقر فوق
علامة التبويب **Home** (الرئيسية) وارجع إلى الخطوة 1-ب في صفحة 32 لتحديد محرك
الأقراص My Passport الذي يحتوي على الملفات التي تريد استردادها.

3. في مربع الحوار Select a destination for retrieved files (تحديد وجهة للملفات المستردة):

إذا كنت ترغب في نسخ الملفات المستردة إلى . . .	إن حدد خيار . . .
مواقعها الأصلية على محرك الأقراص الثابتة الداخلي للكمبيوتر،	To the Original Places (إلى المواقع الأصلية) ملاحظة: لا يكون الخيار To the Original Places (إلى المواقع الأصلية) متوفرًا إذا قمت بتحديد وحدة تخزين نسخ احتياطي من كمبيوتر آخر في الخطوة 2 في صفحة 32.
محتوى مسترد،	In a Retrieved Content Folder (في مجلد محتوى مسترد) المجلد الافتراضي هو Retrieved Contents (المحتوى المسترد) في مجلد My Documents (المستندات) لاسم المستخدم الخاص بك. إذا كنت تريد تحديد مجلد مختلف: a. انقر فوق Browse (استعراض) واستخدم وظيفة الاستعراض لتحديد المجلد الجديد. b. انقر فوق Apply (تطبيق) لحفظ مواصفات المجلد الجديد وتفعيله.

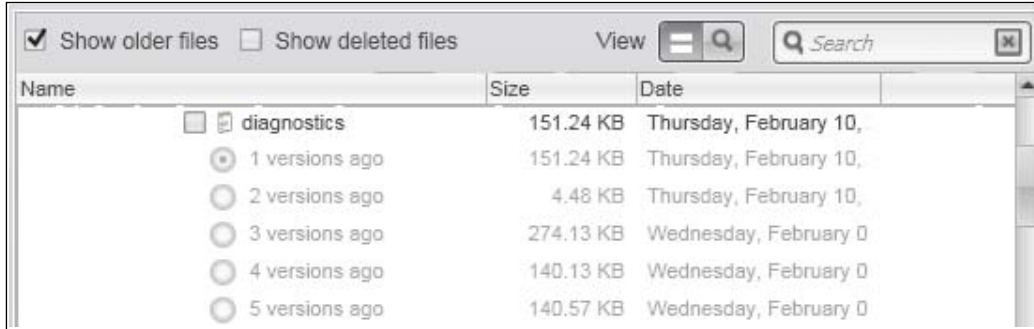
4. انقر فوق **Next** (التالي) لعرض مربع الحوار Select content to retrieve (تحديد محتوى للاسترداد).

إذا أردت استرداد . . . من وحدة تخزين النسخ الاحتياطي المحددة	إن حدد خيار . . .
كل الملفات	خيار Retrieve All Files (استرداد كل الملفات) ثم تخطى إلى الخطوة 6 في صفحة 35.
الملفات أو المجلدات المحددة	خيار Retrieve Some Files (استرداد بعض الملفات) لفتح Retrieve Some Files (استرداد بعض الملفات) وتابع إلى الخطوة 5 في صفحة 35.

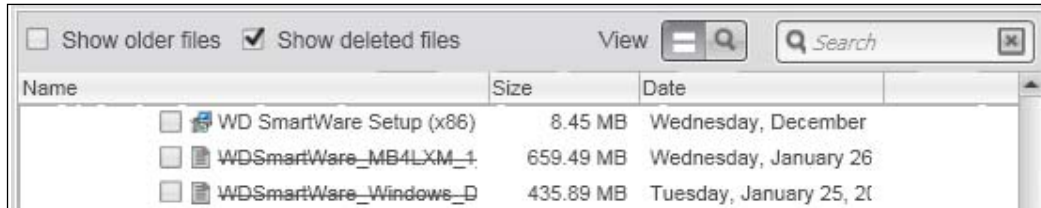


5. في مربع تحديد Retrieve Some Files (استرداد بعض الملفات)، تنقل عبر بيئة المجلد للبحث عن الملفات المطلوبة. يمكنك أيضاً استخدام مربع البحث عن طريق كتابة اسم (أو جزء من اسم) الملف أو المجلد:

- حدد خانة الاختيار **Show older files** (عرض الملفات الأقدم) لعرض إصدارات ملفاتك المختلفة المنسوخة احتياطياً:



- حدد خانة الاختيار **Show deleted files** (عرض الملفات المحذوفة) لعرض الملفات المنسوخة احتياطياً التي تم حذفها:



- حدد الرمز **View** (عرض) لسرد قائمة بالملفات المفردة.
- للعثور على ملف، اكتب اسم الملف بالكامل أو جزءاً منه في مربع البحث واضغط على مفتاح **Enter** لبدء البحث.
- لإزالة فلتر البحث، احذف كل النص الموجود في مربع البحث، ثم اضغط على **Enter**.
- حدد خانات الاختيار الخاصة بالملفات أو المجلدات التي تريد استردادها.

6. انقر فوق **Start Retrieving** (بدء الاسترداد).

7. أثناء الاسترداد:

- تعرض شاشة Retrieve (الاسترداد) شريط تقدم ورسالة للإشارة إلى مقدار البيانات التي تم نسخها إلى موقع الاسترداد المحدد.
- يكون زر **Cancel Retrieving** (إلغاء الاسترداد) متاحاً لإيقاف عملية الاسترداد.

8. **Retrieval accomplished** (رسالة اكتمال الاسترداد) على اكتمال عملية الاسترداد.

تعني رسالة **Partial retrieve accomplished** (تم تنفيذ جزء من الاسترداد) أن جميع الملفات التي حددتها لاستردادها لم يتم نسخها إلى موقع الاسترداد المحدد. في هذه الحالة، يحدث أحد الأمرين:

- تزودك رسالة **Files Not Retrieved** (الملفات التي لم يتم استردادها) بعدد الملفات التي لم يتم استردادها وروابط إلى شاشة معلومات الفشل في الاسترداد. انقر فوق رابط **View files** (عرض الملفات) لمشاهدة قائمة بالملفات التي لم يتم استردادها وأسباب ذلك.
- تعني رسالة **Destination is full** (الوجهة ممتلئة) أن الكمبيوتر ليس به مساحة كافية على القرص لإكمال عملية الاسترداد.

تأمين وإلغاء تأمين محرك القرص

يتضمن هذا الفصل المواضيع التالية:

- حماية محرك القرص بكلمة مرور
- إلغاء تأمين محرك الأقراص
- تغيير كلمة المرور الخاصة بك
- إيقاف تشغيل ميزة تأمين محرك الأقراص

حماية محرك القرص بكلمة مرور

يجب عليك أن تحمي محرك القرص الخاص بك بكلمة مرور إذا كنت قلقًا من وصول أي شخص غيرك إلى محرك القرص الخاص بك وكنت تريد أن تمنعه من الوصول إلى ملفاتك على محرك القرص.

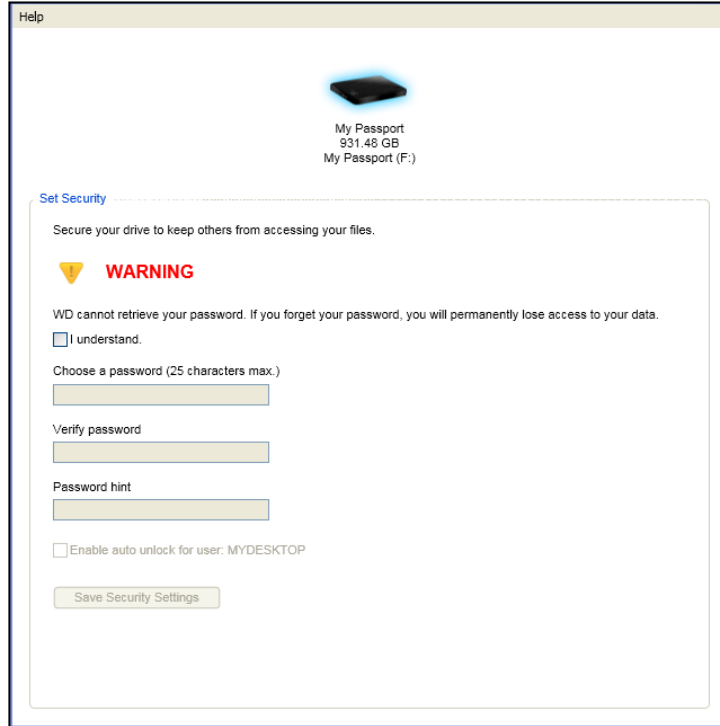
تنبيه! يستخدم برنامج **WD Security (حماية WD)** كلمة المرور الخاصة بك لتأمين محرك القرص وإلغاء تأمينه إلكترونياً. إذا نسيت كلمة المرور الخاصة بك، فلن تتمكن من الوصول إلى البيانات الموجودة على محرك القرص أو كتابة بيانات جديدة عليه. سيتوجب عليك محو محتويات محرك القرص قبل أن تتمكن من استخدامه مرة أخرى.

استخدم برنامج **WD Security (حماية WD)** للقيام بـ:

- إنشاء كلمة مرور
- تغيير كلمة مرور
- الاستغناء عن الحاجة لكلمة مرور

1. قم بفتح مربع الحوار **Set Security (ضبط الحماية)** بالنقر إما على:

- رمز **WD Security (حماية WD)** الموجود على سطح المكتب لديك، إذا قمت بإنشاء واحدًا عند قيامك بتنصيب التطبيق
- قائمة **Start (ابدأ) < (All) Programs (كل البرامج) < WD Apps < Western Digital < WD Security (حماية WD)** (تطبيقات WD)



2. على مربع الحوار Set Security (ضبط الحماية):

- إذا كان هناك أكثر من محرك أقراص My Passport مدعومًا متصلاً بالكمبيوتر، فحدد محرك الأقراص الذي تريد إنشاء كلمة مرور له.
 - اكتب كلمة المرور في المربع **Choose a password** (اختيار كلمة المرور)، باستخدام ما يصل إلى 25 حرفًا.
 - أعد كتابة كلمة المرور الجديدة في مربع **Verify password** (التحقق من كلمة المرور).
 - اكتب تلميحًا لمساعدتك على تذكر كلمة المرور الخاصة بك في مربع **Password hint** (تلميح كلمة المرور).
 - حدد خانة الاختيار **Enable auto unlock for user** (تمكين إلغاء التأمين تلقائيًا للمستخدم): إذا كنت تريد أن يتذكر برنامج WD Security (حماية WD) كلمة المرور الخاصة بك بالنسبة لمحرك الأقراص المحدد على هذا الكمبيوتر.
 - اقرأ التحذير بشأن احتمال فقد البيانات إذا نسيت كلمة المرور الخاصة بك.
 - انقر فوق خانة الاختيار **I understand** (أتفهم) للإشارة إلى قبولك المخاطرة.
 - انقر فوق **Save Security Settings** (حفظ إعدادات الحماية) لحفظ كلمة المرور الخاصة بك وتمكين التشفير الآلي لمحرك الأقراص.
3. انقر فوق **OK** (موافق) لغلاق رسالة Security has been enabled (تم تمكين الحماية).

تنبيه! بعد إنشاء كلمة مرور، يبقى محرك القرص غير مؤمن طالما واصلت جلسة العمل الحالية. بعد ذلك، يقوم برنامج WD Security (حماية WD) بما يلي:

- يقوم بتأمين محرك الأقراص عند قيامك بإيقاف تشغيل الكمبيوتر أو فصل محرك الأقراص أو عند انتقال الكمبيوتر إلى وضع السكون
- يُطالبك بكتابة كلمة المرور الخاصة بك لإلغاء تأمين محرك الأقراص عندما تقوم بإعادة تشغيل الكمبيوتر أو إعادة توصيل محرك الأقراص، إلا إذا قمت بتحديد خانة الاختيار **Enable auto unlock for user** (تمكين إلغاء التأمين تلقائيًا للمستخدم): عندما قمت بإنشاء كلمة المرور

إلغاء تأمين محرك الأقراص

بعد قيامك بإنشاء كلمة مرور لمنع الآخرين من الوصول إلى ملفاتك على محرك الأقراص، فإذا كنت لم تحدد خانة الاختيار **Enable auto unlock for user** (تمكين إلغاء التأمين تلقائيًا للمستخدم): فسيُطلب منك إدخال كلمة المرور الخاصة بك لإلغاء تأمين محرك الأقراص كلما:

- قمت بإيقاف تشغيل الكمبيوتر وإعادة تشغيله
- قمت بفصل محرك القرص عن الكمبيوتر وإعادة توصيله به
- يخرج الكمبيوتر من وضع السكون

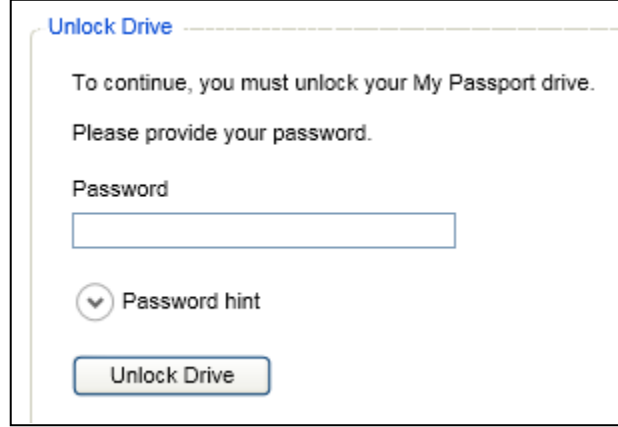
سيُتوجب عليك القيام بهذا حتى إذا لم يكن برنامج WD Security (حماية WD) مثبتًا على جهاز الكمبيوتر لديك.

اعتمادًا على تكوين البرامج لجهاز الكمبيوتر لديك، توجد ثلاثة طرق لإلغاء تأمين المحرك، باستخدام إما:

- WD Security أو برنامج WD Drive Utilities (الأدوات المساعدة لمحرك أقراص WD)
- برنامج WD SmartWare
- الأداة المساعدة WD Drive Unlock (إلغاء تأمين محرك الأقراص)

إلغاء تأمين محرك الأقراص باستخدام WD Security (حماية WD) أو برنامج WD Drive Utilities (الأدوات المساعدة لمحرك أقراص WD)

كلما قمت بإيقاف تشغيل الكمبيوتر وإعادة تشغيله أو فصل محرك الأقراص وإعادة توصيله بالكمبيوتر، فإن تشغيل WD Security (حماية WD) أو برنامج WD Drive Utilities (الأدوات المساعدة لمحرك أقراص WD) يعرض مربع الحوار Unlock Drive (إلغاء تأمين محرك الأقراص):



يحدث هذا إما:

- تلقائيًا، إذا كان لديك محرك أقراص My Passport واحدًا فقط مؤمنًا ومتصلًا بالكمبيوتر
- عندما تقوم بتحديد محرك الأقراص المؤمن على شاشة إما WD Security (حماية WD) أو WD Drive Utilities (الأدوات المساعدة لمحرك أقراص WD) إذا كان لديك أكثر من محرك أقراص My Passport مدعومًا ومتصلًا بالكمبيوتر

لإلغاء تأمين محرك الأقراص:

1. في حالة عدم ظهور مربع الحوار Unlock Drive (إلغاء تأمين محرك الأقراص)، انقر فوق إما:
 - رمز WD Security (حماية WD) الاختصار الموجود على سطح المكتب إذا قم بإنشاء واحدًا عند قيامك بتنصيب التطبيق أو قائمة **Start** (ابدأ) < **All Programs** (كل البرامج) < **WD Apps** < **Western Digital** < **WD Security** (تطبيقات WD)
 - رمز WD Drive Utilities icon (الأدوات المساعدة لمحرك أقراص WD) الموجود على سطح المكتب إذا قم بإنشاء واحدًا عند قيامك بتنصيب التطبيق أو قائمة **Start** (ابدأ) < **All Programs** (كافة البرامج) < **Western Digital** < **WD Apps** (تطبيقات WD) < **WD Drive Utilities** (الأدوات المساعدة لمحرك أقراص WD)
2. إذا كان هناك أكثر من محرك أقراص My Passport متصلًا بالكمبيوتر، فحدد محرك الأقراص المؤمن لعرض مربع الحوار Unlock Drive (إلغاء تأمين محرك الأقراص).
3. على مربع الحوار Unlock Drive (إلغاء تأمين محرك الأقراص):
 - a. اكتب كلمة المرور في مربع **Password** (كلمة المرور).
 - b. انقر فوق **Unlock Drive** (إلغاء تأمين محرك الأقراص).

إلغاء تأمين محرك القرص باستخدام برنامج WD SmartWare

كلما قمت بإيقاف تشغيل الكمبيوتر وإعادة تشغيله، أو قمت بفصل محرك الأقراص ثم إعادة توصيله بالكمبيوتر، فإذا كنت لم تحدد **Enable auto unlock for user** (تمكين إلغاء التأمين تلقائيًا للمستخدم): تحقق من الخانة حيث أنشأت كلمة المرور، يعرض WD SmartWare البرنامج رسالة **Drive is locked** (قرص مؤمن) في مكان **Content Gauge** (مقياس المحتوى) My Passport لمحرك الأقراص:



لإلغاء تأمين محرك الأقراص باستخدام برنامج WD SmartWare:

1. إذا لم يظهر مربع الحوار WD SmartWare Unlock your drive (إلغاء تأمين محرك الأقراص) تلقائيًا، فانقر فوق صورة محرك الأقراص أعلى الرسالة Drive is locked (محرك الأقراص مؤمن) لعرضه:



2. اكتب كلمة المرور في مربع **Password** (كلمة المرور).

3. انقر فوق **Unlock** (إلغاء تأمين).

إلغاء تأمين محرك الأقراص باستخدام WD Drive Unlock Utility (الأداة المساعدة لمحرك أقراص WD)

كلما قمت بتوصيل محرك القرص المحمي بكلمة مرور بجهاز كمبيوتر غير مثبت عليه برنامج WD SmartWare أو WD Security حماية WD Drive Utilities (الأدوات المساعدة لمحرك أقراص WD)، فإنه يمكنك استخدام الأداة المساعدة WD Drive Unlock (إلغاء تأمين محرك أقراص WD) لإلغاء تأمين محرك الأقراص. يكون برنامج الأداة المساعدة Drive Unlock (إلغاء تأمين محرك الأقراص) على محرك قرص مضغوط ظاهري يظهر أسفل My Computer (جهاز الكمبيوتر) في شاشة عرض Windows Explorer.

لإلغاء تأمين محرك الأقراص:

1. ابدأ تشغيل الأداة المساعدة Drive Unlock (إلغاء تأمين محرك الأقراص) عن طريق:
 - استخدام الأداة المساعدة لإدارة الملفات بالكمبيوتر لفتح القرص المضغوط الظاهري لبرنامج WD Unlocker والنقر نقرًا مزدوجًا فوق ملف Unlock.exe
 - النقر فوق **Start** (بدء التشغيل) < **My Computer** (جهاز الكمبيوتر) والنقر نقرًا مزدوجًا فوق رمز القرص المضغوط الظاهري لـ WD Unlocker أسفل قائمة Devices with Removable Storage (أجهزة ذات تخزين قابل للإزالة)



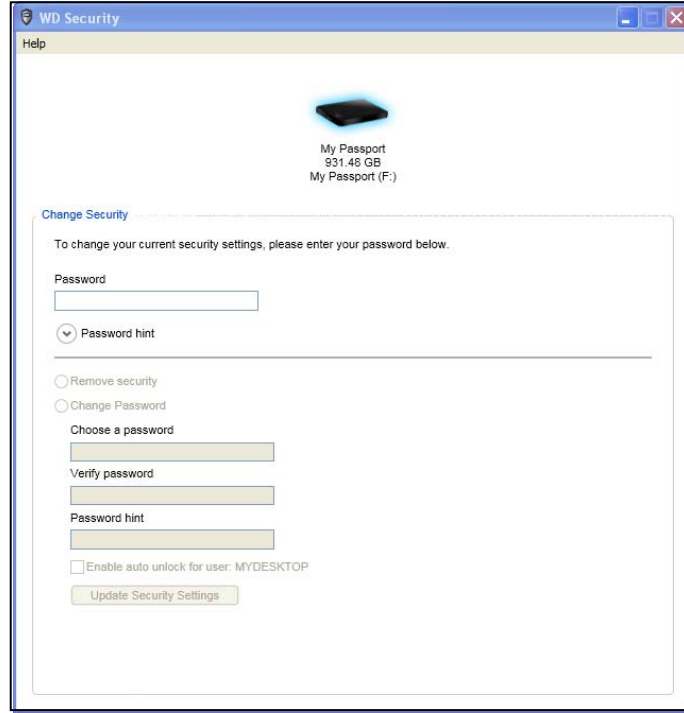
2. تظهر شاشة الأداة المساعدة WD Drive Unlock (إلغاء تأمين محرك أقراص WD):

- a. اكتب كلمة المرور في مربع **Password** (كلمة المرور).
- b. حدد خانة الاختيار **Enable auto unlock for user** (تمكين إلغاء التأمين تلقائيًا للمستخدم): إذا كنت تريد الأداة المساعدة WD Drive Unlock (إلغاء تأمين محرك أقراص WD) أن تتذكر كلمة المرور الخاصة بك على هذا الكمبيوتر.
- c. انقر فوق **Unlock Drive** (إلغاء تأمين محرك الأقراص).
- d. عند ظهور الرسالة **Your drive is now unlocked** (تم إلغاء تأمين محرك القرص الآن)، انقر فوق **Exit** (إنهاء) لإغلاق شاشة الأداة المساعدة WD Drive Unlock (إلغاء تأمين محرك أقراص WD).

تغيير كلمة المرور الخاصة بك

لتغيير كلمة المرور الخاصة بك:

1. قم بفتح مربع الحوار Change Security (تغيير الحماية) بالنقر إما على:
 - اختصار WD Security (حماية WD) الموجود على سطح المكتب لديك، إذا قمت بإنشاء واحدًا عند قيامك بتنصيب التطبيق
 - قائمة **Start** (ابدأ) < **All Programs** (كافة البرامج) < **WD Apps < Western Digital** < **WD Security** (تطبيقات WD) < **WD Security** (حماية WD)



2. على مربع الحوار Change Security (تغيير الحماية):

- a. إذا كان هناك أكثر من محرك أقراص My Passport مدعومًا متصلاً بالكمبيوتر، فحدد محرك الأقراص الذي تريد تغيير كلمة المرور الخاصة به.
 - b. اكتب كلمة المرور الحالية في مربع **Password** (كلمة المرور).
 - c. حدد خيار **Change password** (تغيير كلمة المرور).
 - d. اكتب كلمة المرور الجديدة في المربع **Choose a password** (اختيار كلمة المرور)، باستخدام ما يصل إلى 25 حرفًا.
 - e. أعد كتابة كلمة المرور الجديدة في المربع **Verify password** (التحقق من كلمة المرور).
 - f. اكتب تلميحًا لمساعدتك على تذكر كلمة المرور الجديدة الخاصة بك في مربع **Password hint** (تلميح كلمة المرور).
 - g. حدد أو امسح خانة الاختيار **Enable auto unlock for user** (تمكين إلغاء التأمين تلقائيًا للمستخدم): لتحديد ما إذا كنت تريد أن يتذكر برنامج WD Security (حماية WD) كلمة المرور الجديدة الخاصة بك بالنسبة لمحرك الأقراص المحدد على هذا الكمبيوتر.
 - h. انقر فوق **Update Security Settings** (تحديث إعدادات الحماية).
3. انقر فوق **OK** (موافق) لغلق رسالة Security has been enabled (تم تمكين الحماية).

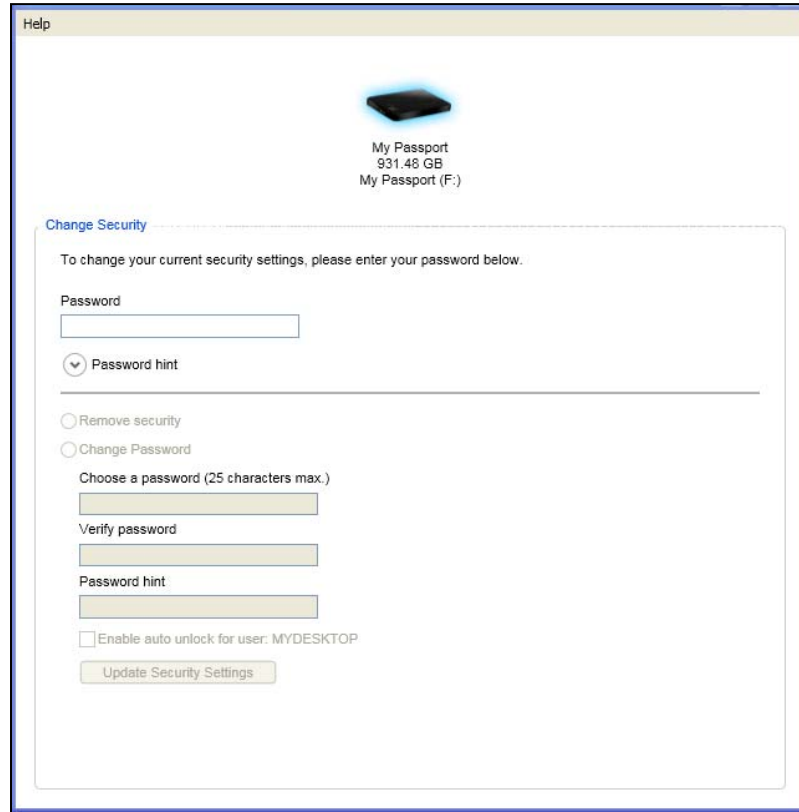
تنبيه! بعد إنشاء كلمة مرور، يبقى محرك القرص غير مؤمن طالما واصلت جلسة العمل الحالية. بعد ذلك، يقوم برنامج **WD Security (حماية WD)** بما يلي:

- يقوم بتأمين محرك الأقراص عند قيامك بإيقاف تشغيل الكمبيوتر أو فصل محرك الأقراص أو عند انتقال الكمبيوتر إلى وضع السكون
- يُطالبك بكتابة كلمة المرور الخاصة بك لإلغاء تأمين محرك الأقراص عندما تقوم بإعادة تشغيل الكمبيوتر أو إعادة توصيل محرك الأقراص، إلا إذا قمت بتحديد خاتمة الاختيار **Enable auto unlock for user** (تمكين إلغاء التأمين تلقائيًا للمستخدم): عندما قمت بتغيير كلمة المرور

إيقاف تشغيل ميزة تأمين محرك الأقراص

لإزالة حماية كلمة المرور من على محرك الأقراص:

1. قم بفتح مربع الحوار **Change Security** (تغيير الحماية) بالنقر إما على:
 - اختصار **WD Security (حماية WD)** الموجود على سطح المكتب لديك، إذا قمت بإنشاء واحدًا عند قيامك بتنصيب التطبيق
 - قائمة **Start (ابدأ) < (All) Programs < (كل البرامج) < WD Apps < Western Digital < WD Security (حماية WD)** (تطبيقات WD)



2. على مربع الحوار **Change Security** (تغيير الحماية):

- a. إذا كان هناك أكثر من محرك أقراص **My Passport** مدعومًا متصلاً بالكمبيوتر، فحدد محرك الأقراص الذي إزالة الحماية بكلمة مرور من عليه.
- b. اكتب كلمة المرور في مربع **Password** (كلمة المرور).
- c. حدد الخيار **Remove security** (إزالة الحماية).
- d. انقر فوق **Update Security Settings** (تحديث إعدادات الحماية).

إدارة محرك الأقراص وتخصيصه

يتضمن هذا الفصل المواضيع التالية:

- استخدام رمز WD Quick View
- فتح برنامج WD SmartWare
- التحقق من حالة محرك الأقراص
- فصل محرك الأقراص بأمان
- تنبيهات رمز المراقبة
- ضبط مؤقت السكون لمحرك الأقراص
- تسجيل محرك القرص
- التحقق من سلامة محرك الأقراص
- محو محرك الأقراص
- استعادة برنامج WD وصورة القرص

استخدام رمز WD Quick View

بعد قيامك بتنصيب برنامج WD SmartWare، يظهر رمز WD Quick View في جزء علبة النظام لشريط المهام بنظام Windows:



يمكنك استخدام الرمز في:

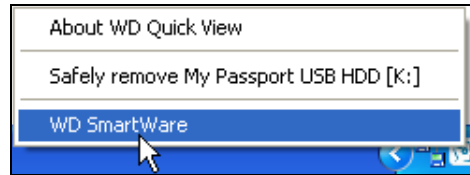
- فتح برنامج WD SmartWare
- فحص حالة محرك الأقراص
- فصل محرك الأقراص بأمان
- مراقبة تنبيهات الرمز

تشرح الأقسام التالية كيفية استخدام الرمز إلى جانب الطرق الأخرى لأداء تلك الأشياء.

فتح برنامج WD SmartWare

إذا لم يتم بدء تشغيل برنامج WD SmartWare تلقائيًا، فيمكنك تشغيله من خلال:

- النقر بزر الماوس الأيسر أو الأيمن فوق رمز WD Quick View في شريط المهام وتحديد **WD SmartWare**:

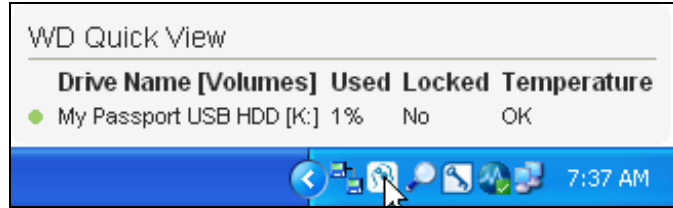


- النقر فوق:

قائمة **Start** (ابدأ) < **All Programs** (كل البرامج) < **Western Digital** < **WD SmartWare**

التحقق من حالة محرك الأقراص

يمكنك رؤية سعة محرك الأقراص المستخدمة وحالة درجة حرارة محرك الأقراص، واكتشاف ما إذا كان محرك الأقراص مؤمناً بتمرير المؤشر فوق رمز WD Quick View في شريط المهام:

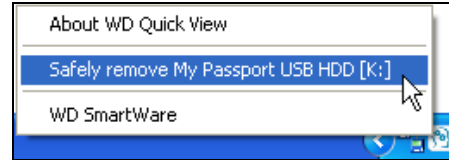


فصل محرك الأقراص بأمان

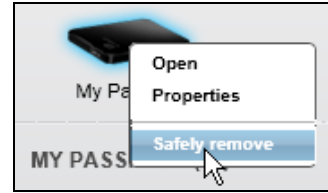
تنبيه! لتجنب فقد البيانات، أغلق كل الإطارات والتطبيقات النشطة قبل إغلاق محرك الأقراص أو فصله.

يمكنك فصل محرك الأقراص بأمان إما عن طريق:

- النقر بزر الماوس الأيسر أو الأيمن فوق رمز WD Quick View في شريط المهام وتحديد خيار **Safely remove** (إزالة بأمان) بأمان لمحرك أقراص My Passport:



- النقر بزر الماوس الأيمن فوق رمز محرك الأقراص على شاشة WD SmartWare Home الرئيسية ثم النقر فوق خيار **Safely remove** (إزالة بأمان):



قد تسمع صوت إيقاف تشغيل محرك الأقراص.

انتظر لإيقاف تشغيل مصباح الطاقة/النشاط قبل فصل محرك الأقراص عن الكمبيوتر.

تنبيهات رمز المراقبة

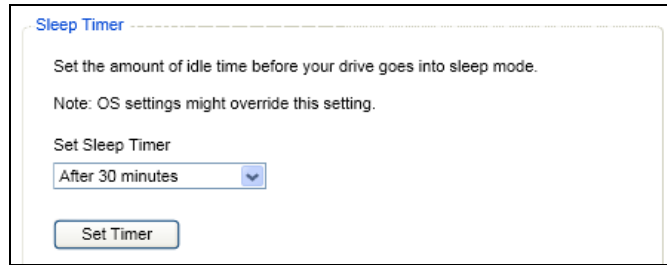
يوضح رمز WD Quick View في شريط المهام للدلالة على حالة محرك الأقراص:

في حالة وميض رمز WD SmartWare . . .	إن فريما يكون محرك الأقراص . . .
باللون الأخضر والأبيض،	مؤمناً أو في تهيئة يتعذر على برنامج WD SmartWare التعرف عليها (تهيئة ليست متعلقة بـ Windows في بيئة Windows).
باللون الأحمر والأبيض،	ارتفعت درجة حرارته.
	قم بإيقاف تشغيل محرك الأقراص واتركه ليبرد لمدة 60 دقيقة. أعد تشغيله، وإذا استمرت المشكلة، فاتصل بدعم WD.

ضبط مؤقت السكون لمحرك الأقراص

يقوم مؤقت السكون لمحرك الأقراص بإيقاف توصيل الطاقة إلى محرك الأقراص بعد فترة محددة من عدم النشاط لتوفير الطاقة والحد من إهلاك محرك الأقراص على المدى الطويل.

1. افتح تطبيق WD Drive Utilities (الأدوات المساعدة لمحرك أقراص WD) بالنقر إما على:
 - اختصار WD Drive Utilities (الأدوات المساعدة لمحرك أقراص WD) الموجود على سطح المكتب لديك، إذا قمت بإنشاء واحدًا عند قيامك بتنصيب التطبيق
 - قائمة **Start** (ابدأ) < **All Programs** (جميع البرامج) < **WD Apps < Western Digital** (تطبيقات WD) < **WD Drive Utilities** (الأدوات المساعدة لمحرك أقراص WD)انظر الشكل 4 في الصفحة 10.
2. إذا كان هناك أكثر من محرك أقراص My Passport متصلاً بالكمبيوتر، فحدد محرك الأقراص الذي تريد ضبطه.
3. انقر فوق **Sleep Timer** (مؤقت السكون) لعرض مربع الحوار **Sleep Timer** (مؤقت السكون):



4. على مربع الحوار **Sleep Timer** (مؤقت السكون):
 - a. في مربع **Set Sleep Timer** (ضبط مؤقت السكون)، حدد فترة عدم النشاط التي ترغب عندها في إيقاف تشغيل محرك الأقراص.
 - b. انقر فوق **Set Timer** (ضبط المؤقت).

تسجيل محرك القرص

يستخدم برنامج WD Drive Utilities (الأدوات المساعدة لمحرك أقراص WD) اتصال الإنترنت الموجود بالكمبيوتر لتسجيل محرك الأقراص الخاص بك. يؤدي التسجيل إلى توفير دعم فني مجاني خلال فترة الضمان والإبقاء على الإطلاع على أحدث منتجات WD.

1. تأكد من اتصال الكمبيوتر بالإنترنت.
2. افتح تطبيق WD Drive Utilities (الأدوات المساعدة لمحرك أقراص WD) بالنقر إما على:
 - اختصار WD Drive Utilities (الأدوات المساعدة لمحرك أقراص WD) الموجود على سطح المكتب لديك، إذا قمت بإنشاء واحدًا عند قيامك بتنصيب التطبيق
 - قائمة **Start** (ابدأ) < **All Programs** (جميع البرامج) < **WD Apps < Western Digital** (تطبيقات WD) < **WD Drive Utilities** (الأدوات المساعدة لمحرك أقراص WD)انظر الشكل 4 في الصفحة 10.
3. إذا كان هناك أكثر من محرك أقراص My Passport متصلاً بالكمبيوتر، فحدد محرك الأقراص الذي تريد تسجيله.

4. انقر فوق **Registration** (تسجيل) لعرض مربع الحوار **Registration** (تسجيل):



The screenshot shows a web form titled "Registration". It contains the following fields and elements:

- A heading: "Register your drive to receive software update notifications and customer support."
- A text input field for "First name*".
- A text input field for "Last name*".
- A text input field for "E-mail address*".
- A dropdown menu for "Preferred language" with "English (United States)" selected.
- A checkbox labeled "Yes, I want to receive communication from WD, including software updates for registered products, product improvement opportunities, and member discounts on WD products." which is checked.
- A link for "WD Privacy Policy".
- A "Register Drive" button.
- A note: "*Required Field".

5. على مربع الحوار **Registration** (تسجيل):

- اكتب الاسم الأول لك في مربع **First name** (الاسم الأول).
- اكتب الاسم الأخير لك في مربع **Last name** (الاسم الأخير).
- اكتب عنوان بريدك الإلكتروني في مربع **E-mail** (البريد الإلكتروني).
- حدد لغتك في مربع **Preferred language** (اللغة المفضلة).
- حدد أو أزل تحديد خانة الاختيار **Yes, I want to receive communication...** (نعم أرغب في استلام رسائل إعلامية...) لتحديد إذا كنت ترغب في استلام إعلانات بالبريد الإلكتروني عن تحديثات البرنامج وتحسينات المنتج وفرص خفض الأسعار أم لا.
- انقر فوق **Register Drive** (تسجيل محرك الأقراص).

التحقق من سلامة محرك الأقراص

توفر **WD Drive Utilities** (الأدوات المساعدة لمحرك أقراص WD) ثلاث أدوات تشخيص مدمجة للمساعدة في ضمان الأداء الجيد لمحرك الأقراص الخاص بك. قم بتشغيل الاختبارات التالية إذا كنت قلقًا من عدم تشغيل محرك الأقراص كما ينبغي:

• حالة SMART

SMART هي وظيفة للحماية من التعطل تراقب باستمرار خصائص الأداء الداخلية الأساسية لمحرك الأقراص. من الممكن أن توفر أي زيادة يتم اكتشافها في درجة حرارة محرك الأقراص أو صوته أو أخطاء في القراءة/الكتابة، على سبيل المثال، إشارة إلى معاناة محرك القرص من حالة تعطل خطيرة. عن طريق التحذير المبكر، يمكنك اتخاذ الإجراءات الاحتياطية، مثل نقل بياناتك إلى محرك أقراص آخر، قبل حدوث العطل. تعتبر نتيجة التحقق من حالة **SMART** تقييمًا بالنجاح أو الفشل لحالة محرك الأقراص.

• Quick Drive Test (الاختبار السريع لمحرك الأقراص)

يحتوي محرك الأقراص My Passport على الأداة المساعدة للتشخيص Data Lifeguard™ التي تقوم باختبار محرك الأقراص للتحقق من وجود حالات خطأ. يقوم الاختبار السريع لمحرك الأقراص بفحص محرك القرص للتحقق من مشاكل الأداء الرئيسية.

تعتبر نتيجة الاختبار السريع لمحرك الأقراص تقييماً بالنجاح أو الفشل لحالة محرك القرص.

• Complete Drive Test (الاختبار الكامل لمحرك الأقراص)

إن الاختبار الكامل لمحرك الأقراص هو التشخيص الأكثر شمولاً لمحرك القرص. فهو يختبر كل القطاعات لتحري حالات الخطأ ويذكر علامات القطاعات التالفة حسبما يلزم.

أفضل وقت لإجراء عمليات التشخيص والتحقق من الحالة لمحرك الأقراص أن يتم ذلك بانتظام وقبل أن تواجه أي مشاكل مع محرك القرص. ولأنها اختبارات سريعة جداً، فإجراء التحقق السريع من حالة SMART والاختبار السريع لمحرك الأقراص يتيح قدر كبير من التأمين بأقل قدر من الإزعاج. بعد ذلك، قم بإجراء الاختبارات الثلاثة كلما واجهت حالات خطأ في القرص عند القيام بكتابة الملفات أو الوصول إليها.

1. افتح تطبيق WD Drive Utilities (الأدوات المساعدة لمحرك أقراص WD) بالنقر إما على:

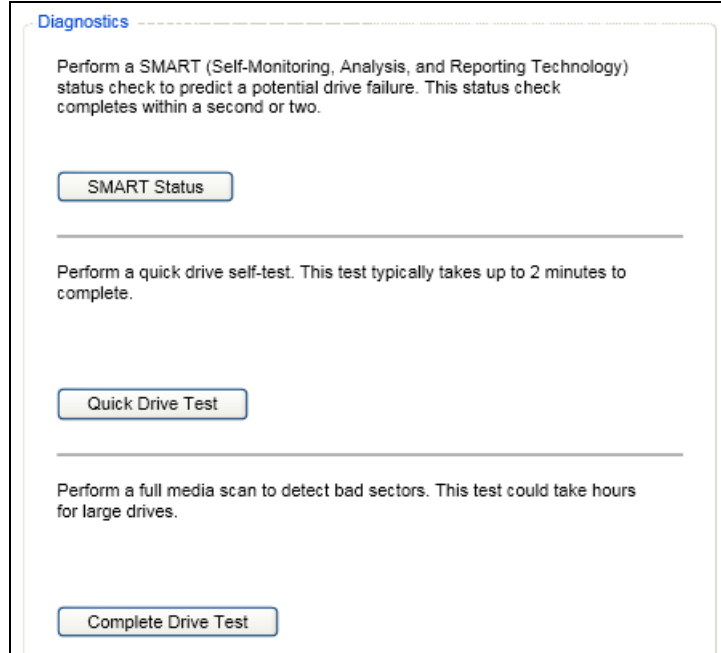
- اختصار WD Drive Utilities (الأدوات المساعدة لمحرك أقراص WD) الموجود على سطح المكتب لديك، إذا قمت بإنشاء واحدًا عند قيامك بتنصيب التطبيق

- قائمة **Start** (ابدأ) < **All Programs** (جميع البرامج) < **WD Apps < Western Digital** (تطبيقات WD) < **WD Drive Utilities** (الأدوات المساعدة لمحرك أقراص WD)

انظر الشكل 4 في الصفحة 10.

2. إذا كان هناك أكثر من محرك أقراص My Passport متصلاً بالكمبيوتر، فحدد محرك الأقراص الذي تريد التحقق من حالته.

3. انقر فوق **Diagnostics** (التشخيص) لعرض مربع الحوار **Diagnostics** (التشخيص):



4. على مربع الحوار **Diagnostics** (التشخيص)، انقر فوق زر الاختبار الذي تريد تشغيله:

- **SMART Status** (حالة SMART)
- **Drive Test Quick** (الاختبار السريع لمحرك الأقراص)
- **Complete Drive Test** (الاختبار الكامل لمحرك الأقراص)

محو محرك الأقراص

تنبيه! يؤدي محو محرك الأقراص إلى حذف كل البيانات الموجودة على محرك الأقراص نهائيًا. تأكد دائمًا من أنك لم تعد بحاجة إلى أي بيانات موجودة على محرك القرص قبل القيام بمحوه.

ملاحظة: يؤدي محو محرك القرص أيضًا إلى إزالة البرنامج WD وجميع ملفات الدعم، والأدوات المساعدة، وملفات دليل المستخدم. يمكنك تنزيل تلك لاستعادة My Passport لتكوينه الأصلي بعد محو محرك الأقراص.

يوفر برنامج WD Drive Utilities (الأدوات المساعدة لمحرك أقراص WD) طريقتين لمحو محرك الأقراص، وذلك حسب ما إذا كان محرك الأقراص My Passport مؤمنًا أو لا:

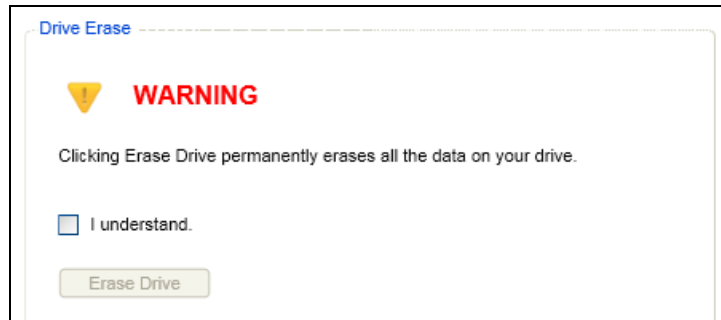
إذا كان محرك الأقراص . . .	وكنت . . .	إن . . .
غير مؤمن،	تريد محو محرك الأقراص،	"استخدام وظيفة محو محرك الأقراص" في القسم التالي.
مؤمنًا،	قد نسيت أو فقدت كلمة المرور ويجب عليك محو محرك الأقراص،	"استخدام الأداة المساعدة WD Drive Unlock" في الصفحة 49.

استخدام وظيفة محو محرك الأقراص

لمحو My Passport عندما يكون محرك الأقراص غير مؤمن:

- افتح تطبيق WD Drive Utilities (الأدوات المساعدة لمحرك أقراص WD) بالنقر إما على:
 - اختصار WD Drive Utilities (الأدوات المساعدة لمحرك أقراص WD) الموجود على سطح المكتب لديك، إذا قمت بإنشاء واحدًا عند قيامك بتنصيب التطبيق
 - قائمة **Start** (ابدأ) < **All Programs** (جميع البرامج) < **WD Apps < Western Digital** (تطبيقات WD) < **WD Drive Utilities** (الأدوات المساعدة لمحرك أقراص WD)
- انظر الشكل 4 في الصفحة 10.

- إذا كان هناك أكثر من محرك أقراص My Passport متصلاً بالكمبيوتر، فحدد محرك الأقراص الذي تريد محوه.
- انقر فوق **Drive Erase** (محو محرك الأقراص) لعرض مربع الحوار **Drive Erase** (محو محرك الأقراص):



- على مربع الحوار **Drive Erase** (محو محرك الأقراص):

- اقرأ التحذير بشأن فقد البيانات إذا قمت بمحو محرك الأقراص.
- انقر فوق خانة الاختيار **I understand** (أتفهم) للإشارة إلى قبولك المخاطرة.
- انقر فوق **Erase Drive** (محو محرك الأقراص).

بعد اكتمال عملية مسح محرك الأقراص، انظر "استعادة برنامج WD وصورة القرص" في الصفحة 51.

ملاحظة: يؤدي محو محرك الأقراص إلى إزالة كلمة المرور الخاصة بك. إذا كنت تستخدم كلمة مرور لحماية محرك الأقراص لديك، فسيُطلب منك إعادة إنشائها مرة أخرى بعد استعادة برنامج WD وصورة القرص. (انظر "حماية محرك القرص بكلمة مرور" في الصفحة 36).

استخدام الأداة المساعدة WD Drive Unlock

لمحو My Passport عندما يكون محرك الأقراص مؤمناً، وقد نسيت كلمة المرور أو فقدتها:

1. ابدأ تشغيل الأداة المساعدة WD Drive Unlock (إلغاء تأمين محرك أقراص WD) عن طريق إما:

- استخدام الأداة المساعدة لإدارة الملفات بالكمبيوتر لفتح القرص المضغوط الظاهري WD Unlocker والنقر فوق ملف exe.Unlock
- انقر فوق **Start** (ابدأ) < **My Computer** (جهاز الكمبيوتر) وافتح قائمة القرص المضغوط الظاهري لبرنامج WD Unlocker أسفل **Devices with Removable Storage** (أجهزة ذات تخزين قابل للإزالة) وانقر فوق ملف Unlock.exe



2. أمامك خمس محاولات لإلغاء تأمين محرك القرص من خلال:

- a. اكتب كلمة المرور في مربع **Password** (كلمة المرور).
- b. انقر فوق **Unlock Drive** (إلغاء تأمين محرك الأقراص).

3. بعد إجراء المحاولة الخامسة لإدخال كلمة مرور غير صالحة، تظهر الرسالة Too Many Password Attempts (محاولات عديدة للغاية لإدخال كلمة المرور):



4. انقر فوق **Erase Drive** (محو محرك الأقراص) لعرض تحذير حول محو كافة البيانات الموجودة على محرك الأقراص:



5. اقرأ التحذير وحدد **I understand** (أتفهم) للإشارة إلى قبولك المخاطرة.

6. انقر فوق **Erase** (محو).

بعد اكتمال عملية مسح محرك الأقراص، انظر "استعادة برنامج WD وصورة القرص" في الصفحة 51.

ملاحظة: يؤدي محو محرك الأقراص إلى إزالة كلمة المرور الخاصة بك. إذا كنت تستخدم كلمة مرور لحماية محرك الأقراص لديك، فسيُطلب منك إعادة إنشائها مرة أخرى بعد استعادة برنامج WD وصورة القرص. (انظر "حماية محرك القرص بكلمة مرور" في الصفحة 36).

استعادة برنامج WD وصورة القرص

علاوة على حذف كافة البيانات الموجودة على محرك القرص My Passport، يؤدي محو محرك الأقراص أو إعادة تهيئته أيضًا إلى إزالة برنامج WD وجميع ملفات الدعم، والأدوات المساعدة، والتعليمات الفورية، وملفات دليل المستخدم.

في كل مرة ترغب في إزالة برنامج WD وإعادة تثبيته على الكمبيوتر لديك، أو كنت تريد نقل محرك الأقراص إلى كمبيوتر آخر وتثبيت البرنامج عليه، فسيُطلب منك استعادة برنامج WD وصورة القرص على محرك الأقراص My Passport. وللقيام بذلك، بعد قيامك بمحو أو إعادة تهيئة محرك القرص، اذهب إلى <http://support.wdc.com> وراجع معرف إجابة رقم 7 في قاعدة المعارف.

إدارة البرنامج وتخصيصه

يتضمن هذا الفصل المواضيع التالية:

- تحديد عدد النسخ الاحتياطية
- تحديد مجلد استرداد مختلف
- البحث عن تحديثات البرنامج
- إلغاء تثبيت برنامج WD

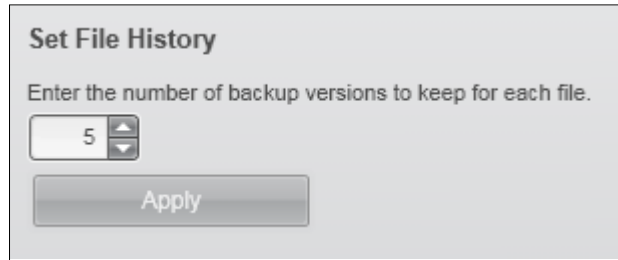
تحديد عدد النسخ الاحتياطية

يتيح لك برنامج WD SmartWare إمكانية الاحتفاظ بما يصل إلى 25 نسخة قديمة لكل ملف. إذا قمت بالكتابة فوق أحد الملفات أو حذفه دون قصد، أو إذا أردت رؤية الملف قبل بضع نسخ سابقة، فبرنامج WD SmartWare يحتوي على نسخة لك. سيكون لديك دائماً العدد المحدد من نسخ كل ملف متاح للاسترداد، ويمكنك اختيار الحفظ من 1 إلى 25 نسخة.

الاحتفاظ بالمزيد من النسخ:

- تحسين قدرتك على استرداد الملفات من فترة زمنية أطول
- استهلاك قدر أكبر من مساحة القرص

1. انقر فوق علامة التبويب **Settings** (إعدادات) لعرض شاشة إعدادات البرنامج (انظر الشكل 11 في الصفحة 24).
2. في شاشة **Software Settings** (إعدادات البرنامج)، انقر فوق **File History** (تاريخ الملف) لعرض مربع الحوار **Set File History** (تعيين تاريخ الملف):



3. على مربع الحوار **Set File History** (تعيين تاريخ الملف):
 - a. استخدم مربع الاختيار لتحديد عدد إصدارات النسخ الاحتياطي التي تريد الاحتفاظ بها لكل ملف، من 1 إلى 25.
 - b. انقر فوق **Apply** (تطبيق).

تحديد مجلد استرداد مختلف

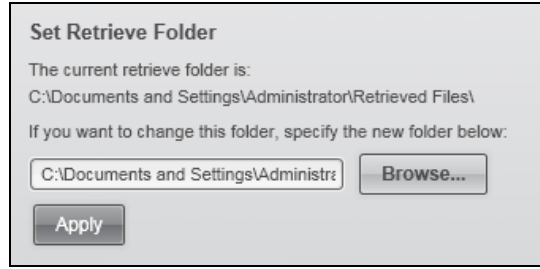
عندما تبدأ تشغيل الاسترداد، يمكنك الاختيار ما إذا كنت تريد تخزين الملفات المستردة في:

- مواقعها الأصلية على الكمبيوتر
- مجلد **Retrieved Content** (المحتوى المسترد)

بشكل افتراضي، يقوم برنامج WD SmartWare بإنشاء واستخدام مجلد فرعي **Retrieved Content** (المحتوى المسترد) في مجلد **My Documents** (المستندات). لتحديد مجلد آخر:

1. قم إما بإنشاء مجلد جديد أو تحديد أي مجلد موجود ترغب في استخدامه.
2. انقر فوق علامة التبويب **Settings** (إعدادات) لعرض شاشة إعدادات البرنامج (انظر الشكل 11 في الصفحة 24).

3. في شاشة Software Settings (إعدادات البرنامج)، انقر فوق **Retrieve Folder** (مجلد الاسترداد) لعرض مربع الحوار **Set Retrieve Folder** (تعيين مجلد الاسترداد):

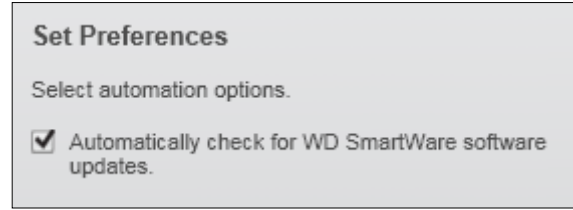


4. على مربع الحوار **Set Retrieve Folder** (تعيين مجلد الاسترداد):
- a. انقر فوق **Browse** (استعراض) واستخدم وظيفة الاستعراض لتحديد مجلد استرداد جديد.
- b. انقر فوق **Apply** (تطبيق).

البحث عن تحديثات البرنامج

عند تمكينها، في كل مرة تقوم بإعادة توصيل محرك الأقراص My Passport بالكمبيوتر، يقوم خيار Preferences (التفضيلات) بفحص تحديثات البرنامج. يضمن هذا استخدامك دائماً لإصدار البرنامج الأحدث.

1. انقر فوق علامة التبويب **Settings** (إعدادات) لعرض شاشة إعدادات البرنامج (انظر الشكل 11 في الصفحة 24).
2. في شاشة Software Settings (إعدادات البرنامج)، انقر فوق **Preferences** (التفضيلات) لعرض مربع الحوار **Set Preferences** (تعيين التفضيلات):



3. على مربع الحوار **Set Preferences** (تعيين التفضيلات)، حدد أو أزل تحديد خانة الاختيار **Automatically check for WD SmartWare software updates** (البحث تلقائياً عن تحديثات برنامج WD SmartWare) لتمكين خيار Preferences (التفضيلات) أو تعطيله.

إلغاء تثبيت برنامج WD

انقر فوق Start (ابدأ) < All Programs (كل البرامج) < Western Digital > > >	إلغاء تثبيت . . . برنامج،
WD SmartWare < إلغاء تثبيت WD SmartWare	WD SmartWare
WD Apps < إلغاء تثبيت WD Drive Utilities	WD Drive Utilities (الأدوات المساعدة لمحرك أقراص WD)
WD Apps < إلغاء تثبيت WD Security	WD Security (حماية WD)

يمكنك كذلك استخدام وظيفة إضافة أو إزالة البرامج لنظام تشغيل الكمبيوتر لديك بهدف إلغاء تثبيت برنامج WD.

هام: يؤدي إلغاء تثبيت برنامج WD SmartWare إلى حذف كافة تكوينات مهام النسخ الاحتياطي الحالية. يجب عليك إعادة تشغيل مهمة النسخ الاحتياطي يدوياً قبل إعادة تثبيت البرنامج. انظر ("النسخ الاحتياطي للملفات" في الصفحة 27).

استخدام محرك الأقراص مع نظام Mac

يتم تنسيق محرك My Passport باعتباره قسم NTFS منفرد للتوافق مع جميع أنظمة التشغيل Windows المحدثة. لاستخدام محرك الأقراص مع أنظمة التشغيل Mac OS X، ولاستخدام Time Machine، إذا كنت ترغب في ذلك، يجب عليك أولاً إعادة تهيئة محرك الأقراص إلى قسم HFS+ فردي.

يتضمن هذا الفصل المواضيع التالية:

إعادة تهيئة محرك الأقراص

استعادة برنامج WD وصورة القرص

تنصيب المحرك على أجهزة كمبيوتر تعمل بنظام التشغيل Mac

إعادة تهيئة محرك الأقراص

تنبيه! ستؤدي إعادة تهيئة محرك الأقراص إلى مسح كل محتوياته. في حالة وجود أي ملفات محفوظة من قبل على محرك الأقراص، فتأكد من إجراء نسخ احتياطي لها قبل إعادة التهيئة.

تفضل بزيارة موقع <http://support.wdc.com> وراجع معرف الإجابة answer ID 3865 في قاعدة المعلومات Knowledge Base للحصول على معلومات حول إعادة تهيئة محرك الأقراص.

انظر "استكشاف المشكلات وإصلاحها" في الصفحة 55 للمزيد من المعلومات عن إعادة تهيئة محرك الأقراص.

استعادة برنامج WD وصورة القرص

علاوة على حذف كافة البيانات الموجودة على محرك القرص My Passport، يؤدي محو محرك الأقراص أو إعادة تهيئته أيضاً إلى إزالة برنامج WD وجميع ملفات الدعم، والأدوات المساعدة، والتعليمات الفورية، وملفات دليل المستخدم. إذا كنت تريد تكرار ميزات إدارة محرك الأقراص وتأمين محرك الأقراص على جهاز كمبيوتر يعمل بنظام Mac، يمكنك تنزيل وتنصيب إصدارات Mac لبرنامجي WD Security و WD Drive Utilities.

لا يمكن استخدام برنامج WD SmartWare مع أجهزة الكمبيوتر التي تعمل بنظام Mac بالنسبة لطراز محرك الأقراص My Passport هذا.

بعد إعادة تهيئة محرك الأقراص للاستخدام مع جهاز كمبيوتر يعمل بنظام Windows، تفضل بزيارة الموقع <http://support.wdc.com> وراجع معرف الإجابة ID 7 على قاعدة المعلومات Knowledge Base.

تنصيب المحرك على أجهزة كمبيوتر تعمل بنظام التشغيل Mac

بعد إعادة تهيئة محرك الأقراص للاستخدام مع جهاز كمبيوتر يعمل بنظام Mac:

1. قم بتشغيل الكمبيوتر.
2. قم بتوصيل محرك الأقراص بجهاز الكمبيوتر باستخدام كابل USB 3.0 كما هو موضح في الشكل 3 في الصفحة 5.
3. بعد توصيل محرك الأقراص، فتتحقق من ظهور رمز My Passport على سطح المكتب.
4. إذا قمت بتنزيل برنامجي WD Security و WD Drive Utilities وأنت على وشك تنزيلهما، فراجع "توصيل محرك الأقراص وبدء التشغيل" في دليل مستخدم My Passport for Mac المضمن على محرك الأقراص.

استكشاف المشكلات وإصلاحها

يتضمن هذا الفصل المواضيع التالية:

تنصيب وتقسيم وتهئية محرك الأقراص الأسئلة المتداولة

إذا كان لديك مشاكل أثناء تنصيب أو استخدام هذا المنتج، فقم بمراجعة قسم استكشاف المشكلات وإصلاحها أو تفضل بزيارة موقعنا على الإنترنت على <http://support.wdc.com> وابحث في قاعدة المعلومات الخاصة بنا للحصول على مزيد من المعلومات.

تنصيب وتقسيم وتهئية محرك الأقراص كيفية

معرف الإجابة

- 3865 تقسيم وتهئية محرك أقراص WD على نظام التشغيل Windows (الأنظمة 7، Vista، XP، 2000) ونظام التشغيل Mac OS X
- 3645 إعادة التهيئة من Mac GPT إلى Windows XP NTFS
- 3647 إعادة تهيئة محرك القرص من Mac GPT إلى تهيئة 7 Windows أو Vista NTFS
- 1425 الحصول على البرنامج الأصلي الوارد مع هذا المنتج وتنصيبه
- 291 تهيئة محرك أقراص صلبة WD في نظام الملفات *FAT32 (في كل من نظامي التشغيل Windows و Mac OS X)

*الحد الأقصى لحجم الملف المفرد في نظام الملفات FAT32 هو 4 GB ولا يمكن إنشاء أقسام أكبر من 32 GB في نظام Windows. لإنشاء أقسام أكبر من 32 GB جيجا بايت في نظام الملفات FAT32 عند إعادة تهيئة محرك الأقراص، قم بتنزيل أداة التهيئة المساعدة External USB/FireWire FAT32 Formatting Utility من <http://support.wdc.com/product/download>

يمكن لمستخدمي Windows التغلب على هذه القيود الخاصة بحجم الملفات عن طريق إعادة تهيئة محرك الأقراص بنظام NTFS إما باستخدام الأداة المساعدة Disk Management (إدارة الأقراص) أو أي برنامج خارجي مشابه. لمزيد من التفاصيل، انظر:

- معرف الإجابة Answer ID 291 على <http://support.wdc.com>
- معرفا المقاليتين 314463 و 184006 على الموقع support.microsoft.com
- وثائق البرامج المناسبة التابعة لأطراف أخرى أو منظمة الدعم

الأسئلة المتداولة

Q: لماذا لا يتم التعرف على محرك الأقراص أسفل *My Computer* (جهاز الكمبيوتر) أو على سطح المكتب؟
A: إذا كان النظام الذي تعمل عليه بطاقة محول USB 3.0 أو USB 2.0 PCI، فتأكد من أن محركات الأقراص مثبتة قبل توصيل منتج التخزين الخارجي WD USB 3.0. لا يتم تعريف محرك الأقراص هذا بطريقة صحيحة إلا عند تثبيت برامج تشغيل لوحة الوصل الرئيسية ووحدة التحكم المضيفة لـ USB 3.0 أو USB 2.0. اتصل بالجهة المصنعة لبطاقة المحول لمعرفة إجراءات التنصيب.

Q: لماذا لا يقوم الكمبيوتر بالتمهيد عندما أقوم بتوصيل محرك الأقراص USB به قبل التمهيد؟
A: حسب تكوين نظام التشغيل لديك، قد يحاول الكمبيوتر التمهيد من محرك أقراص USB المحمول WD. راجع وثائق إعداد BIOS للوحة الأم الخاصة بالنظام لتعطيل هذه الميزة أو تفضل بزيارة <http://support.wdc.com> وراجع معرف الإجابة رقم 1201 في قاعدة المعلومات Knowledge Base. لمزيد من المعلومات عن التمهيد من محركات أقراص خارجية، راجع وثائق النظام الخاص بك أو اتصل بالجهة المصنعة للنظام.

Q: ما سبب بطء سرعة نقل البيانات؟
A: ربما يعمل نظام التشغيل الخاص بك بسرعات USB 1.1 نتيجة لتنصيب برنامج تشغيل غير صحيح لبطاقة محول USB 3.0 أو USB 2.0 أو أن نظام التشغيل لا يدعم USB 3.0 أو USB 2.0.

Q: كيف أحدد إن كان نظام التشغيل لدي يدعم USB 3.0 أو USB 2.0 أو لا يدعم أي منهما؟
A: راجع وثائق بطاقة USB الخاصة بك أو اتصل بجهة تصنيعها.

ملاحظة: إذا كانت وحدة التحكم USB 3.0 أو USB 2.0 لديك مدمجة في اللوحة الأم لنظام التشغيل، فتأكد من تثبيت دعم الشريحة المناسب للوحة الأم. راجع دليل اللوحة الأم أو نظام التشغيل لمزيد من المعلومات.

Q: ماذا يحدث عند توصيل جهاز USB 3.0 أو USB 2.0 في منفذ أو لوحة وصل USB 1.1؟
A: USB 3.0 و USB 2.0 يتوافقان مع الإصدار السابق للوصلة USB 1.1. عند التوصيل بمنفذ أو لوحة وصلة USB 1.1، يعمل جهاز USB 3.0 أو USB 2.0 بالسرعة الكاملة لوصلة USB 1.1 والتي تصل إلى 12 ميجابيت/ثانية.

إذا كان نظام التشغيل الخاص بك يتضمن فتحة PCI Express، فيمكنك الحصول على سرعات نقل USB فائقة السرعة بتثبيت بطاقة محول PCI Express. اتصل بالجهة المصنعة للبطاقة لمعرفة إجراءات التثبيت ولمزيد من المعلومات.

تثبيت برنامج تشغيل SES

إذا قررت عدم تثبيت برنامج WD، تحتاج إلى برنامج تشغيل SES على أجهزة الكمبيوتر التي تعمل بنظام Windows لمنع المعالج المنبثق للأجهزة من الظهور في كل مرة تقوم فيها بتوصيل محرك My Passport بالكمبيوتر. ملاحظة: يتم تثبيت محرك SES تلقائيًا عندما تقوم بتثبيت برنامج WD.

يتضمن هذا الملحق المواضيع التالية:

التثبيت على أجهزة الكمبيوتر التي تعمل بنظام التشغيل Windows XP
التثبيت على أجهزة الكمبيوتر التي تعمل بنظام التشغيل Vista
التثبيت على أجهزة كمبيوتر تعمل بنظام التشغيل Windows 7 أو Windows 8

التثبيت على أجهزة الكمبيوتر التي تعمل بنظام التشغيل Windows XP

بعد أن تقوم فعليًا بتوصيل محرك الأقراص كما هو موضح في الشكل 3 في الصفحة 5، تظهر شاشة Found New Hardware Wizard (معالج العثور على أجهزة جديدة).

ملاحظة: إذا كانت ميزة Autoplay (تشغيل تلقائي) ممكنًا، فمن الممكن عرض شاشتين إضافيتين في نفس الوقت الذي تظهر فيه شاشة معالج Found New Hardware Wizard (معالج العثور على أجهزة جديدة). في حالة ظهورهما، فقم بإغلاقهما.

يمكنك استخدام Found New Hardware Wizard لتثبيت برنامج تشغيل SES إما عن طريق:

- تلقائيًا، إذا كان الكمبيوتر متصلاً بالإنترنت
- يدويًا، سواء كان الكمبيوتر متصلاً بالإنترنت أم لا

تثبيت برنامج التشغيل تلقائيًا

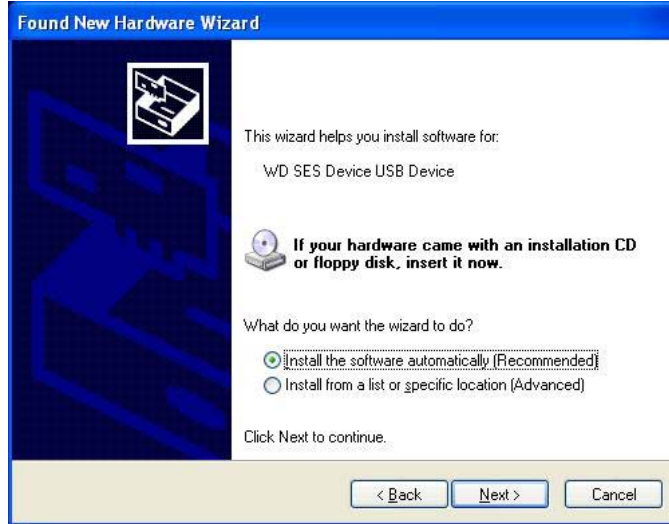
لتثبيت برنامج تشغيل SES تلقائيًا، يجب أن يكون الكمبيوتر متصلاً بالإنترنت:

1. تأكد من اتصال الكمبيوتر بالإنترنت.
2. عند ظهور شاشة Found New Hardware Wizard، حدد **Yes, this time only** (نعم، هذا الوقت فقط) للسماح للنسخة Windows XP بالاتصال بتحديث Windows:



3. انقر فوق **Next** (التالي).

4. حدد **Install the software automatically** (تثبيت البرنامج تلقائيًا) وانقر فوق **Next** (التالي):



5. عند اكتمال التثبيت، انقر فوق **Finish** (إنهاء):



تثبيت برنامج التشغيل يدوياً

إذا لم يكن الكمبيوتر متصلاً بالإنترنت، فيمكنك تثبيت برنامج التشغيل يدوياً:

1. عند ظهور شاشة Found New Hardware Wizard، حدد **No, not this time** (لا، ليس هذه المرة) لمنع محاولة الاتصال بـ Windows Update:



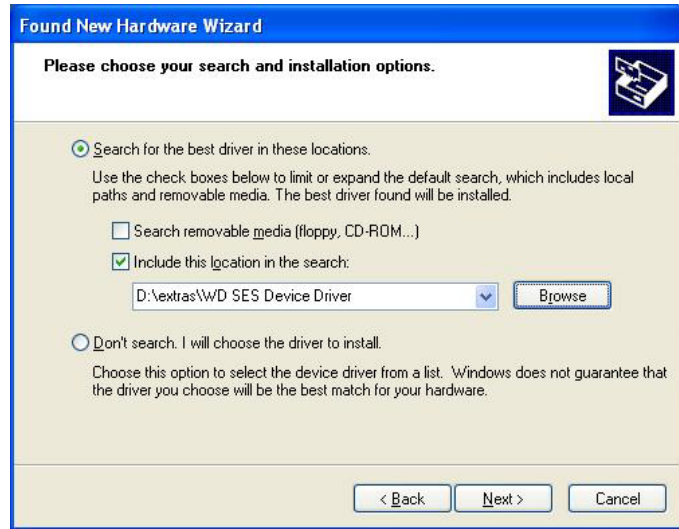
2. انقر فوق **Next** (التالي).

3. حدد **Install from a list or specific location** (تثبيت من قائمة أو موقع محدد) وانقر فوق **Next** (التالي):



4. استعرض إلى **My Computer** (جهاز الكمبيوتر) و:
 - a. انقر نقرًا مزدوجًا فوق محرك القرص My Passport.
 - b. انقر نقرًا مزدوجًا فوق مجلد الإضافات.
 - c. حدد **WD SES Device Driver** (برنامج تشغيل جهاز WD SES).

d. انقر فوق **Next** (التالي):



5. عند اكتمال التثبيت، انقر فوق **Finish** (إنهاء):



التثبيت على أجهزة الكمبيوتر التي تعمل بنظام التشغيل Vista

بعد أن تقوم فعليًا بتوصيل محرك الأقراص كما هو موضح في الشكل 3 في الصفحة 5، تظهر شاشة Found New Hardware Wizard (معالج العثور على أجهزة جديدة).

ملاحظة: إذا كانت ميزة Autoplay (تشغيل تلقائي) ممكنة، فمن الممكن عرض شاشتين إضافيتين في نفس الوقت الذي تظهر فيه شاشة معالج Found New Hardware (العثور على أجهزة جديدة). في حالة ظهورهما، فقم بإغلاقهما.

يمكنك استخدام Found New Hardware (العثور على أجهزة جديدة) لتثبيت برنامج تشغيل SES إما عن طريق:

- تلقائيًا، إذا كان الكمبيوتر متصلاً بالإنترنت
- يدويًا، سواء كان الكمبيوتر متصلاً بالإنترنت أم لا

تثبيت برنامج التشغيل تلقائيًا

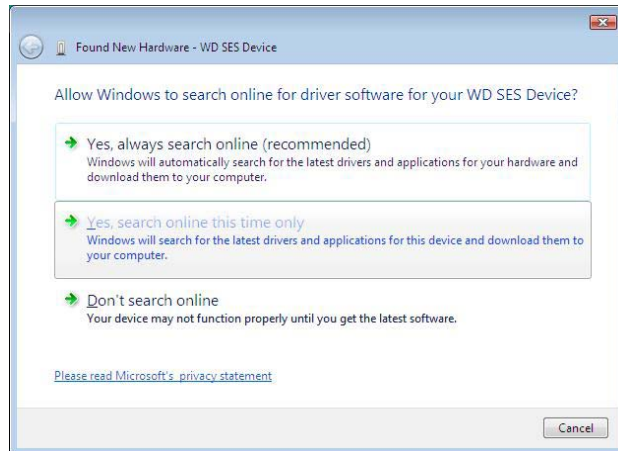
لتثبيت برنامج تشغيل SES تلقائيًا، يجب أن يكون الكمبيوتر متصلاً بالإنترنت:

1. تأكد من اتصال الكمبيوتر بالإنترنت.

2. عند ظهور شاشة معالج Found New Hardware ، انقر فوق **Locate and install driver software** (حدد موقع وقم بتثبيت برنامج المحرك):



3. عند ظهور شاشة Found New Hardware – شاشة معالجة WD SES Device ، انقر فوق **Yes, search online this time only** (نعم، قم بالبحث المباشر هذه المرة فقط) للسماح للنسخة Windows Vista بالاتصال بتحديث Windows:



يقوم Windows Vista تلقائيًا بـ:

- الاتصال بـ Windows Update
- البحث عن برنامج تشغيل SES وتنزيله وتثبيته

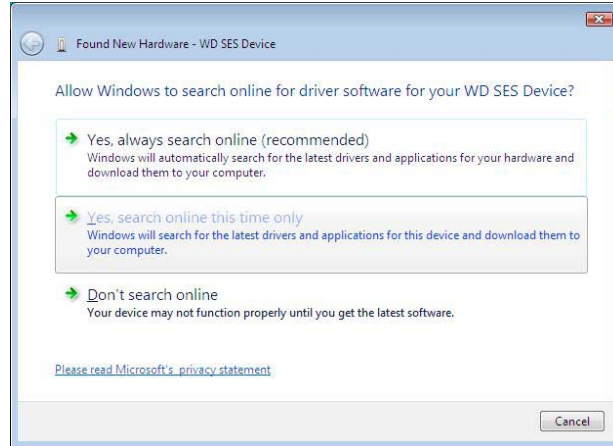
تثبيت برنامج التشغيل يدوياً

إذا لم يكن الكمبيوتر متصلاً بالإنترنت، فيمكنك تثبيت برنامج التشغيل يدوياً:

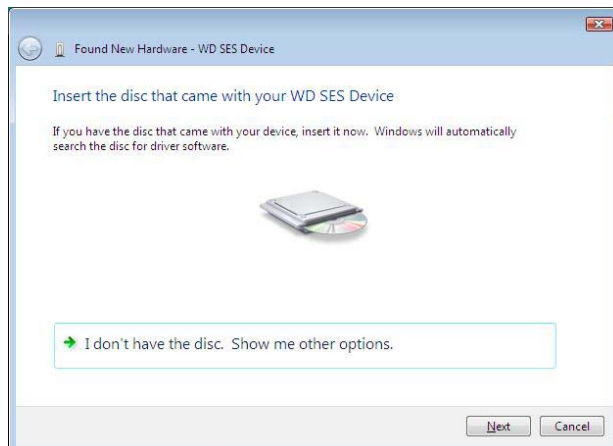
1. عند ظهور شاشة معالج Found New Hardware، انقر فوق **Locate and install driver software** (حدد موقع وقم بتثبيت برنامج المحرك):



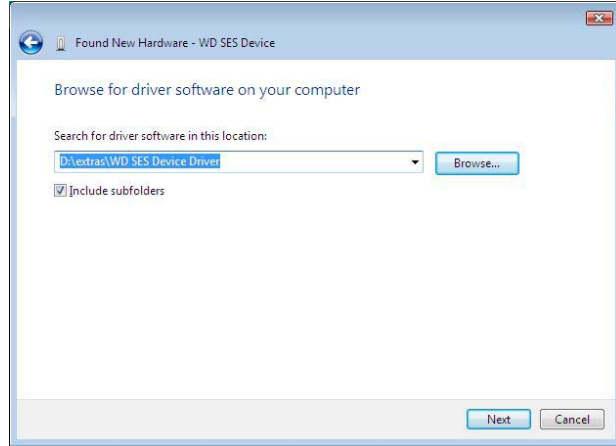
2. عند ظهور Found New Hardware – شاشة معالجة WD SES Device، انقر فوق **Don't search online** (لا تقم بالبحث المباشر):



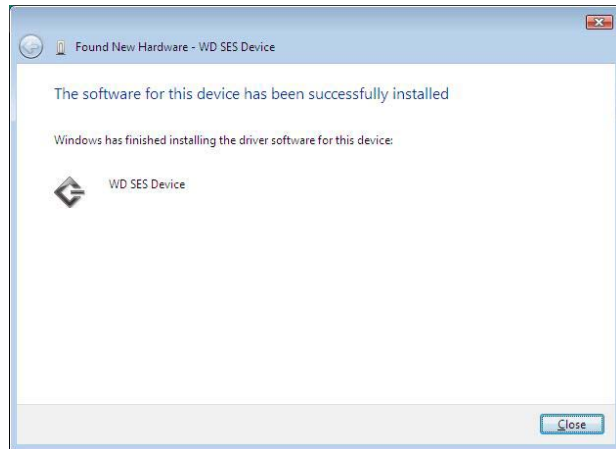
3. على رسالة المطالبة **Install the disc that came with your WD SES Device** (تثبيت القرص الذي يأتي مع WD SES Device)، انقر فوق **I don't have the disc** (أنا لا أملك قرصاً). **Show me other options** (أرني الخيارات الأخرى):



4. استعرض إلى **Computer** (الكمبيوتر) و:
- انقر نقرًا مزدوجًا فوق محرك القرص **My Passport**.
 - انقر نقرًا مزدوجًا فوق مجلد الإضافات.
 - حدد **WD SES Device Driver** (برنامج تشغيل جهاز WD SES).
 - انقر فوق **Next** (التالي):



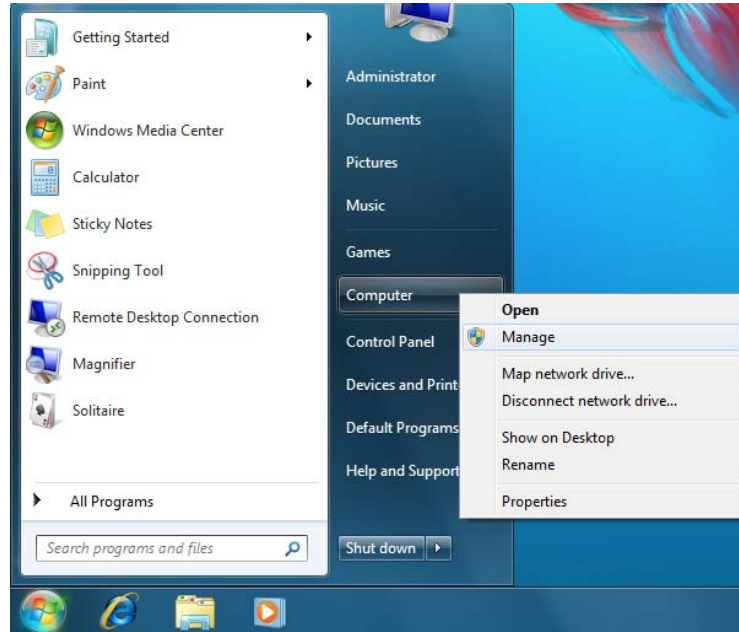
5. عند اكتمال التثبيت، انقر فوق **Close** (إغلاق):



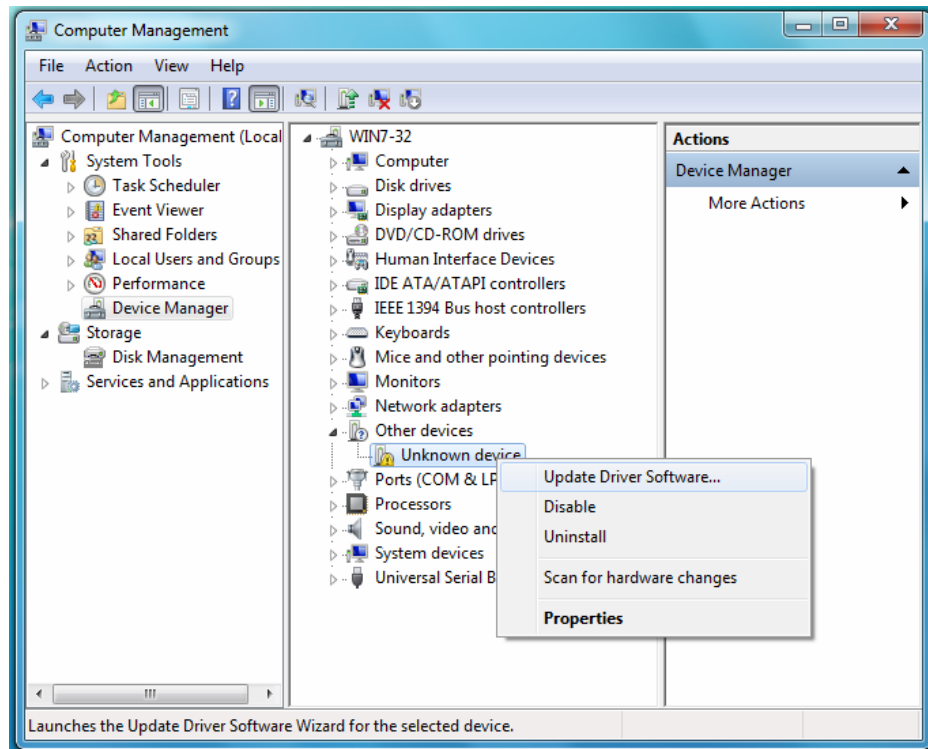
التثبيت على أجهزة كمبيوتر تعمل بنظام التشغيل Windows 7 أو Windows 8

بعد أن تقوم فعليًا بتوصيل محرك القرص كما هو موضح في الشكل 3 في الصفحة 5، استخدم الأداة المساعدة Windows Computer Management (إدارة الكمبيوتر الذي يعمل بنظام التشغيل Windows) لتثبيت برنامج تشغيل SES:

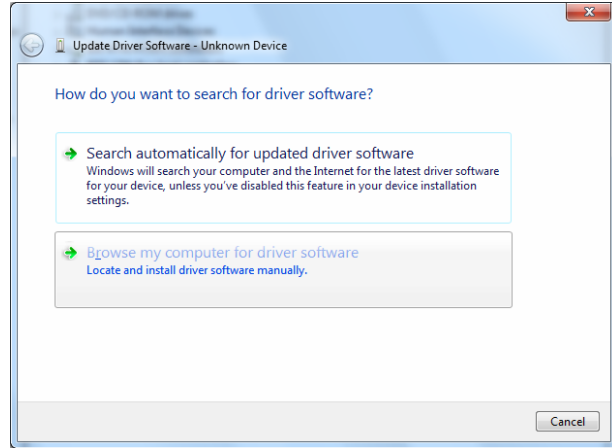
1. افتح **All Programs** (كل البرامج) وانقر فوق إدارة < الكمبيوتر:



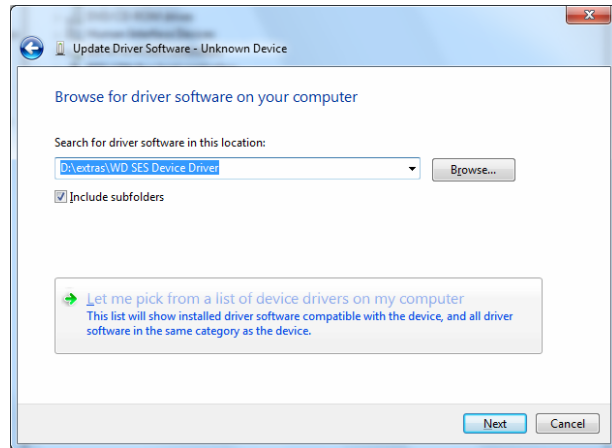
2. أسفل **Computer Management (Local)** (إدارة الكمبيوتر (محلي))، انقر فوق **Device Manager** (إدارة الأجهزة) < **Unknown Device** (جهاز غير معروف)، ثم انقر بزر الماوس الأيمن فوق **Update driver software** (تحديث برنامج التشغيل):



3. انقر **Browse my computer for driver software** (تصفح كمبيوترتي للحصول على برنامج التشغيل).

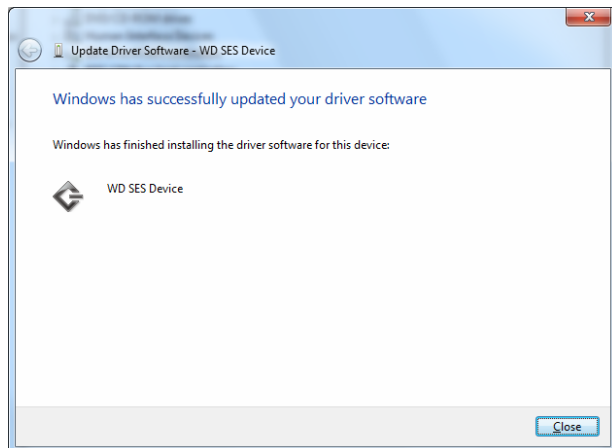


4. استعرض إلى كمبيوتر، انقر نقرًا مزدوجًا فوق محرك الأقراص My Passport، وانقر نقرًا مزدوجًا فوق مجلد الإضافات Extras folder، وحدد **WD SES Device Driver**:



5. انقر فوق **Next** (التالي).

6. عند اكتمال التثبيت، انقر فوق **Close** (إغلاق):



التوافق ومعلومات الضمان

يتضمن هذا الملحق المواضيع التالية:

التوافق التنظيمي

التوافق البيئي (الصين)

معلومات الضمان

ترخيص عمومي عام GNU ("GPL")

التوافق التنظيمي

معلومات لجنة الاتصالات الفيدرالية (FCC) الفئة ب

تم اختبار هذا الجهاز وثبتت توافقه مع حدود الأجهزة الرقمية من الفئة ب طبقاً للجزء 15 من قواعد لجنة الاتصالات الفيدرالية (FCC). هذه الحدود مخصصة لتوفير الحماية الملائمة ضد التداخل الضار عند التركيب في أماكن سكنية. تصدر هذه الوحدة وتستخدم ومن الممكن أن ينبعث منها طاقة تردد لاسلكية، والتي قد تتسبب في حدوث تداخل مع استقبال الراديو والتلفزيون إذا لم يتم تركيب الجهاز واستخدامه وفقاً لدليل إرشادات الجهة المصنعة. ومع ذلك، لا يوجد ضمان بعدم حدوث التداخل عند التركيب بطريقة معينة. إذا تسبب هذا الجهاز بالفعل في حدوث تداخل ضار باستقبال الراديو أو التلفزيون، وهو ما يمكن تحديده عن طريق إيقاف تشغيل الجهاز ثم إعادة تشغيله، فنحن نحثك على محاولة إصلاح التداخل عن طريق واحد أو أكثر من الإجراءات التالية:

- قم بتغيير اتجاه هوائي الاستقبال أو انقله من مكانه.
 - زد المسافة الفاصلة بين الجهاز والمستقبل.
 - قم بتوصيل الجهاز في منفذ موجود على دائرة كهربائية مختلفة عن تلك المتصل بها المستقبل.
 - استشر البائع أو فني راديو/تلفزيون ذو خبرة للحصول على المساعدة.
- أي تغييرات أو تعديلات التي لم تصرح WD بالموافقة عليها بشكل صريح يمكن أن تؤدي إلى إبطال سلطة المستخدم فيما يتعلق بتشغيل الجهاز.

بيان ICES-003/NMB-003

Cet appareil numérique de la classe B est conforme à la norme ICES-003 du Canada.

يتوافق هذا الجهاز مع المعايير الكندية ICES-003 الفئة ب.

توافق السلامة

معتمد للولايات المتحدة وكندا. UL 60950-1، CAN/CSA-C22.2 No. 60950-1: سلامة معدات تكنولوجيا المعلومات.

Approuvé pour les Etats-Unis et le Canada. CAN/CSA-C22.2 No. 60950-1-07, UL 60950-1 : Sécurité d'équipement de technologie de l'information.

مصادقة CE لأوروبا

يشير التمييز بوضع الرمز CE إلى توافق هذا النظام مع توجيهات المجلس القابلة للتطبيق والخاصة بالاتحاد الأوروبي، بما في ذلك توجيه التوافق الكهرومغناطيسي EMC (2004/108/EC) وتوجيه الجهد الكهربائي المنخفض (2006/95/EC). وتم وضع "إعلان المطابقة" طبقاً للتوجيهات سارية المفعول وهو موجود في ملف على Western Digital Europe.

إشعار KC (جمهورية كوريا فقط)

기종별	사용자 안내문
B 급기기 (가정용방송통신기자재)	이기는가정용(B 급) 전자파적합기기로서주로 가정에서사용하는것을목적으로하며, 모든지역에 서사용할수있습니다

التوافق البيئي (الصين)

部件名称	有毒有害物质或元素 产品中有毒有害物质或元素的名称及含量					
	铅 (Pb)	汞 (Hg)	镉 (Cd)	六价 铬 (Cr (VI))	多溴化联 (二) 苯 (PBB)	多溴化 二苯醚 (PBDE)
减震架(4)	○	○	○	○	○	○
减震器(4 pcs)	○	○	○	○	○	○
脚垫(4 pcs)	○	○	○	○	○	○
带镜头的上盖	○	○	○	○	○	○
底盖	○	○	○	○	○	○
PCBA	○	○	○	○	○	○
硬盘驱动器	X	○	○	○	○	○
微型 USB 电缆	○	○	○	○	○	○
EMI 底盖	○	○	○	○	○	○
聚酯薄膜	○	○	○	○	○	○
O: 表示有毒有害物质在该部件的所有均质材料中的含量均低于 SJ/T11363-2006 标准规定的限量要求以下。 X: 表示该有毒有害物质至少在该部件的某一均质材料中的含量超出 SJ/T11363-2006 标准规定的限量要求。 (在此表中, 企业可能需要根据实际情况对标记“X”的项目进行进一步的技术性解释。)						

معلومات الضمان

الحصول على الخدمة

تقدر WD أهمية عملك وتسعى دائماً لتوفير أفضل الخدمات لك. إذا احتاج هذا المنتج إلى صيانة، فقم إما بالاتصال بالبائع الذي اشتريته منه المنتج في الأصل أو قم بزيارة موقعنا الخاص بدعم المنتج على العنوان <http://support.wdc.com/warranty/policy.asp> للحصول على معلومات حول كيفية الحصول على الخدمة أو إقرار إعادة المواد (RMA). إذا تحدد أن المنتج قد يكون تالفاً، فسيتم تزويدك برقم RMA (إقرار إعادة المواد) وإرشادات لإعادة المنتج. أية عملية إعادة غير مصرح بها (مثل، عملية إعادة لم يتم إصدار رقم RMA بشأنها) ستتم إعادتها إليك على نفقتك الخاصة. يجب شحن المرتجعات المصرح بها في حاوية شحن معتمدة، والدفع مقدماً والتأمين عليها وتوجيهها إلى العنوان الموضح على مستندات الإعادة الخاصة بك. يجب عليك الاحتفاظ بالعبوة الأصلية ومواد التعبئة لاستخدامها في تخزين أو شحن منتج WD الخاص بك. لتحديد فترة الضمان النهائية، تحقق من انتهاء صلاحية الضمان (الرقم التسلسلي مطلوب) عبر الموقع <http://support.wdc.com/warranty/policy.asp>. لا تتحمل WD مسؤولية فقدان البيانات أياً كان السبب أو استعادة البيانات المفقودة أو البيانات المتضمنة في أي منتج يقع ضمن حيازتها.

الضمان المحدود

تضمن WD أن يكون المنتج، أثناء استعماله العادي، ووفقاً للمدة المبينة أدناه، خالياً من العيوب في مواد التصنيع والصناعة لمدة ثلاثة (3) أعوام، ما لم يقرر القانون خلاف ذلك، وبناءً عليه فهو يتوافق مع مواصفات WD. وتتوقف مدة ضمانك المحدود على البلد الذي اشتريت فيه المنتج. مدة الضمان المحدود هي 3 أعوام في منطقة شمال وجنوب ووسط أمريكا، و 3 أعوام في منطقة أوروبا والشرق الأوسط وإفريقيا و 3 أعوام في منطقة دول آسيا والمحيط الهادي، ما لم يلزم القانون بغير ذلك. ستبدأ فترة ضمانك المحدود من تاريخ الشراء المدون في إيصال الشراء الخاص بك. لا تتحمل WD أية مسؤولية عن أي منتج يتم إرجاعه إذا تأكدت WD أن المنتج كان قد تم سرقة من شركة WD أو أن العيب المعلن عنه (أ) غير موجود أو (ب) لا يمكن إصلاحه على نحو معقول بسبب وقوع تلف قبل استلام WD للمنتج أو (ج) بسبب سوء الاستعمال أو التركيب غير الصحيح أو التعديل (بما في ذلك إزالة أو إتلاف الملصقات وفتح أو إزالة الأغلفة الخارجية، ما لم يكن المنتج مدرجاً في قائمة المنتجات المحدودة التي يمكن للمستخدم صيانتها وكان التعديل المحدد ضمن نطاق التعليمات القابلة للتطبيق، كما هو موضح في <http://support.wdc.com/warranty/policy.asp>)، أو نتيجة وقوع حادث أو سوء الاستعمال أثناء وجود المنتج في حيازة شخص آخر غير WD. ووفقاً للقيود المبينة أعلاه، سيعيد ضمانك الوحيد والحصري خلال فترة الضمان المحددة أعلاه وحسب حرية WD في الاختيار، هو إصلاح أو استبدال المنتج.

الضمان المحدود السابق هو ضمان WD الوحيد ويسري فقط على المنتجات المباعة على أنها جديدة. الحلول المقدمة هنا هي عوضاً عن (أ) أي وكل حلول وضمانات أخرى، سواء صريحة أو ضمنية أو قانونية، بما في ذلك على سبيل المثال لا الحصر، أي ضمان ضمني بقابلية التسويق أو الملاءمة لغرض معين، (ب) أي وكل التزامات ومسؤوليات WD فيما يتعلق بالأضرار والتي تتضمن على سبيل المثال لا الحصر الأضرار العرضية أو التبعية أو الخاصة أو أية خسارة مالية أو فقدان فوائد أو نفقات أو فقدان بيانات ناجم عن أو يرتبط بشراء أو استخدام أو أداء المنتج، حتى إذا قامت WD بتوفير النصح بشأن إمكانية حدوث مثل هذه الأضرار. لا تسمح بعض الولايات في الولايات المتحدة، باستثناء أو تقييد الأضرار العرضية أو التبعية، ولذلك قد لا تسري القيود أعلاه عليك. يمنحك هذا الضمان حقاً قانونية معينة وقد تتمتع بحقوق أخرى تختلف من ولاية إلى أخرى.

ترخيص عمومي عام GNU ("GPL")

البرامج الثابتة المتضمنة في هذا المنتج تتضمن برامج مملوكة لأطراف أخرى ومحمية بحقوق النشر ومرخصة بموجب GPL أو ترخيص عمومي عام مخفف ("LGPL") (المشار إليه إجمالاً بـ "GPL Software") وليس اتفاقية الترخيص لمستهلك Western Digital. بالتوافق مع PLG، إن وجد: (1) يجوز تنزيل رمز المصدر لـ GPL Software "برامج GPL" بدون أي مصروفات من <http://support.wdc.com/download/gpl> أو الحصول عليه على قرص مضغوط مقابل مصروفات رمزية من <http://support.wdc.com/download/gpl> أو بالاتصال بـ Customer Support (دعم العملاء) خلال ثلاث سنوات من تاريخ الشراء؛ (2) يجوز إعادة استخدام، وإعادة توزيع، وتعديل GPL Software (برامج GPL)؛ (3) فيما يتعلق بـ GPL Software (برامج GPL) وحدها، لا يتوفر أي ضمان، للحد الذي يسمح به القانون؛ و (4) مرفق هنا نسخة من GPL، ويجوز الحصول عليها من <http://www.gnu.org>، ويجوز العثور عليها أيضاً على <http://support.wdc.com/download/gpl>.

إن تعديل البرامج أو التلاعب فيها، على سبيل المثال لا الحصر أي من البرامج مفتوحة المصدر، يقع على مسؤوليتك الخاصة. لا تتحمل شركة Western Digital مسؤولية مثل هذا التعديل أو التلاعب. لن توفر شركة Western Digital خدمة دعم أي منتج قمت بتعديل أو محاولة تعديل البرامج المزودة من قبل شركة Western Digital.

الفهرس

Q

Quick Drive Test

(الاختبار السريع لمحرك الأقراص) 47

R

67 RoHS

67 RoHS الصين

W

WD

43 SmartWare icon

الخدمة 67

الدعم الفني، الاتصال ii

رابط Store (تخزين) 26

أ

إجراءات احتياطية للتعامل مع 4

إجراءات احتياطية للتعامل مع المنتج 4

أزرار مواضيع Learning Center (مركز التعليم) 25
استرداد

إجراء 32

استعادة صورة قرص البرنامج 51، 54

زر خيار الملفات 23

زر خيارات الوجهة 23

مجلد، تحديد 52

نبذة عن استرداد الملفات 32

إعادة تهيئة محرك الأقراص 54، 55

إعدادات البرنامج

تفضيلات 53

مجلد الاسترداد 52

إعدادات محرك الأقراص

تسجيل 45

حماية 36

محو محرك الأقراص 48

موقت السكون 45

الإعدادات

انظر إعدادات محرك القرص

إلغاء تأمين محرك القرص 37

باستخدام برنامج WD Security (حماية WD) 38

بدون استخدام برنامج WD Security

(حماية WD) 40

من القرص المضغوط الظاهري 39، 44

إنشاء كلمة مرور 36

أنظمة التشغيل 2، 3

ب

برنامج GPL 68

برنامج، GPL 68

ت

التبديل إلى زر تبديل النسخ الاحتياطي حسب الفئة/الملف 21

التحقق من الحالة 44

التحقق من حالة SMART 46

التحقق من درجة الحرارة 44

تحويل تهيئة محرك الأقراص 55

ترخيص عمومي عام GNU 68

تسجيل محرك الأقراص 45

تشغيل برنامج WD SmartWare 43

تشغيل مربع حوار التشخيصات 47

تفحص كامل للوسائط 47

التفضيلات

خيارات، إعداد 53

الزر 24

تنبيه حول

تجنب فقد البيانات عند الفصل 44

كلمات المرور المفقودة 36

محرك الأقراص غير المؤمن 37، 41

محو محرك الأقراص 48

تنبيهات الرمز الوامض 44

التنبيهات، الرمز الوامض 44

تهيئة محرك الأقراص، تحويل 3

التوافق 66

توافق ICES-003/NMB-003 66

التوافق البيئي، (الصين) 67

التوافق التنظيمي 66

توافق السلامة 66

التوافق مع أنظمة التشغيل 2، 3

ح

حماية محرك القرص بكلمة مرور 36

تنبيه حول كلمات المرور المفقودة 36

خ

الخدمة 67

د

الدعم الفني، الاتصال ii

الدعم عبر الإنترنت، الوصول ii

ر

رابط Contact Us (الاتصال بنا) 25

رابط Online User Manuals

(أدلة المستخدم الفورية) 25

رابط Support (الدعم) 26

ز

زر File History (تاريخ الملف) 24

زر Retrieve Folder (مجلد الاسترداد) 24

زر Update Software (تحديث البرنامج) 26

زر الاستعراض، عروض علامة تبويب الاسترداد 22

زر تبديل الاسترداد حسب التشغيل/إيقاف التشغيل 23

زر تبديل النسخ الاحتياطي حسب التشغيل/إيقاف التشغيل 21

ص

صورة القرص، والتنزيل، والاستعادة 51، 54

مقياس المحتوى، عروض علامة التبويب الرئيسية 17
مقياس المحتوى، عروض علامة تبويب النسخ
الاحتياطي 19

م

محتويات الصندوق 2
محتويات المجموعة 2
محرك الأقراص
إجراءات احتياطية للتعامل مع المنتج 4
التحقق من الحالة 44
رمز، عروض علامة التبويب الرئيسية 16
عمليات التشخيص والتحقق من الحالة 46، 47
الفصل من جهاز كمبيوتر شخصي 44
مقياس المحتوى، عروض علامة التبويب الرئيسية 18
مقياس المحتوى، عروض علامة تبويب النسخ
الاحتياطي 19
مؤشرات تمرير عرض محرك الأقراص، عروض
علامة التبويب الرئيسية 17
مؤقت السكون 45
محو محرك الأقراص 48
مربع تحديد استرداد بعض الملفات 23
مربع تحديد وحدات التخزين المنسوخة احتياطيًا 22
مربع تغيير مجلد الاسترداد، عروض علامة تبويب
الاسترداد 22
مربع حوار Erase Drive (محو محرك الأقراص) 48
مربع حوار تاريخ الملف 52
مربع حوار تسجيل محرك الأقراص 46
مربع مُحدد محرك الأقراص الداخلي، عروض علامة
التبويب الرئيسية 16
المساحة المتوفرة 44
مصباح المؤشر 3
معلومات FCC الفئة ب 66
مقياس المحتوى
عروض علامة تبويب النسخ الاحتياطي 19
عروض علامة تبويب النسخ الاحتياطي
للكمبيوتر لديك 19
الكمبيوتر 17
محرك الأقراص 18
مكونات الجهاز 2
ملحقات، اختيارية 2
منطقة النسخ الاحتياطي المتقدم، عروض علامة النسخ
الاحتياطي 20
مؤشر LED الإلكتروني 3
ميزات المنتج 1

ن

النسخ الاحتياطي
إجراء 27
مربع المحتوى لملفات 28، 29، 30
نُبذة عن النسخ الاحتياطي للملفات 27
النظام
التوافق 2
فئة الملفات، محددة 18

ض

الضمان 67
الضمان المحدود 68

ع

عرض علامة تبويب التعليمات
أزرار مواضيع Learning Center (مركز التعليم)
25
رابط Contact Us (الاتصال بنا) 25
رابط Online User Manuals
(أدلة المستخدم الفورية) 25
رابط Support (الدعم) 26
رابط WD Store (مخزن WD) 26
زر Update Software (تحديث البرنامج) 26
نظرة عامة على الوظائف 14
الوصف 25
عروض علامة التبويب الرئيسية
رمز الكمبيوتر 16
رمز محرك الأقراص 16
مربع مُحدد محرك الأقراص الداخلي 16
مقياس محتوى الكمبيوتر 17
مقياس محتوى محرك أقراص 18
مؤشرات تمرير عرض محرك الأقراص 17
نظرة عامة على الوظائف 13
الوصف 14
عروض علامة تبويب الاسترداد
أزرار خيار استرداد الملفات 23
زر الاستعراض 22
زر تبديل الاسترداد حسب التشغيل/إيقاف التشغيل 23
زرا خيار وجهة الاسترداد 23
مربع تحديد استرداد بعض الملفات 23
مربع تحديد وحدات التخزين المنسوخة احتياطيًا 22
مربع تغيير مجلد الاسترداد 22
نظرة عامة على الوظائف 13
الوصف 21
عروض علامة تبويب الإعدادات
أزار Preferences (التفضيلات) 24
زر File History (تاريخ الملف) 24
زر Retrieve Folder (مجلد الاسترداد) 24
نظرة عامة على الوظائف 14
الوصف 24
عروض علامة تبويب النسخ الاحتياطي
مقياس محتوى الكمبيوتر 19
مقياس محتوى محرك أقراص 19
منطقة النسخ الاحتياطي المتقدم 20
نظرة عامة على الوظائف 13

ف

فصل محرك الأقراص 44

ك

الكمبيوتر
عرض علامة التبويب الرئيسية 16

و

الوصف 18

التبديل إلى زر تبديل النسخ الاحتياطي حسب الفئة/الملف

21

زر تبديل النسخ الاحتياطي حسب التشغيل/إيقاف

التشغيل 21

الوصف المادي 3

وصلة USB

وصلة محرك الأقراص 3

وضع

مربع حوار التفضيلات 53

مربع حوار تاريخ الملف 52

مربع حوار مجلد الاسترداد 53

مربع حوار مؤقت السكون 45

تعتبر المعلومات المقدمة من قبل WD دقيقة ومعتمدة؛ ومع ذلك لا تتحمل WD أي مسؤولية تتعلق باستخدامها أو أي انتهاك لبراءات الاختراع أو الحقوق الأخرى الخاصة بأطراف أخرى والتي قد تنتج عن استخدامها. لم يتم منح أي ترخيص ضمناً أو غير ذلك بموجب أي براءة اختراع أو حقوق براءة اختراع خاصة بـ WD. تحتفظ WD بحقوقها في تغيير المواصفات في أي وقت دون إشعار مسبق.

كل من Western Digital و WD والشعار WD و My Book و My Passport هي علامات تجارية مسجلة؛ وكل من My Passport Essential و WD SmartWare و Data Lifeguard هي علامات تجارية لشركة Western Digital Technologies, Inc. العلامات الأخرى التي يمكن أن يكون قد ورد ذكرها في هذا المستند هي ملك لشركات أخرى.

© 2013 حقوق النشر لشركة Western Digital Technologies, Inc. جميع الحقوق محفوظة.

Western Digital
3355 Michelson Drive, Suite 100
Irvine, California 92612 U.S.A.